

Förslag till

Kommunplan 2025 – 2027

Budget 2025

Investeringsplan 2025 - 2029



Bräcke
kommun



Bräcke kommun

Förord

Vi är nu halvvägs in i mandatperioden. Ett viktigt övergripande mål för vår gemensamma majoritet är att skapa en ekonomi i balans. Det är en mycket viktig förutsättning för att också kunna skapa utveckling i hela Bräcke kommun, samt för att kunna undvika en framtida skattehöjning och därmed försämra kommunens attraktionskraft.

Den kommunplan som vi nu beslutat om behöver förbättras avsevärt 2026 - 2027 för att närma oss målet om en ekonomi i balans. Framtagna åtgärdsplaner under 2023 har visat sig vara otillräckliga och vi behöver vi få ner kostnaderna för att producera vår service och våra tjänster i nivå med jämförbara kommuner. Två stora verksamheter som sticker ut i jämförelse med andra kommuner är grundskolan och äldreomsorgen. Därutöver fortsätter vår affärsverksamhet (bostäder, affärs- och industrilokaler) generera stora underskott.

Vi har därför samtidigt som beslut om kommunplanen i kommunstyrelsen beslutat om att framtagna åtgärdsplaner behöver kompletteras med förslag på strukturella förändringar för kommunens verksamheter som medför att Bräcke kommunen har en ekonomi i balans 2027 med ett resultat på + 1% i enlighet med tidigare beslut 2023-05-24 § 117.

Ett viktigt beslut för en ekonomi i balans är beslutet i kommunfullmäktige i oktober 2024 att Skidtunneln, MidSweden 365 AB, ska avvecklas. Ett arbete som vi räknar med ska avslutas i början på 2025. Det kommer att lasta resultat- och balansräkning 2024 men vi har stoppat fortsatt negativt kassaflöde av skattemedel till tunneln framgent.

En annan viktig aktivitet för ekonomi i balans är att vi är i slutfas med att fullfölja de åtaganden som kommunen har att genomföra för att erhålla de beviljade ersättningar som är beslutade av statens delegation för kommunal ekonomi i balans. Under planperioden ska byggande av ny skola slutföras och återstående rivningar av fastigheter som inte fyller något behov fullföljas.

Inför 2024 beslutade vi att stärka stödet till föreningslivet och utöka samverkan. Bland annat höjde vi då bidragen med mellan 10 - 40 % för olika medlemsaktiviteter som föreningarna genomför, och till de anläggningar som de driver. Vår ambition var att fortsätta stärka stödet inför 2025 men i rådande ekonomiska läget har vi bedömt att det inte är möjligt men vi inför nu ändå ett aktivitetsstöd för gruppen 65 år och uppåt. Totalramen för stödet till föreningar inom kultur och fritid förblir oförändrat på cirka 2 miljoner kronor. Men vår ambition kvarstår för planperioden.

Vi tycker det är mycket viktigt att stärka stödet till, och förbättra samverkan med det lokala näringslivet. Detta inleddes under 2023 med en förstärkning av näringslivsenheten. Under 2024 bildades också en ny sammanslagen organisation för samhälls- och näringslivsfrågor och en ny chef är tillsatt.

Richard Nilsson (S)
Kommunstyrelsens ordförande

Bo-Göran Danielsson (C)
Kommunstyrelsens 1 vice ordförande

INNEHÅLLSFÖRTECKNING

| | |
|--|-----------|
| FÖRVALTNING | 4 |
| ÖVERSIKT ÖVER VERKSAMHETENS UTVECKLING | 4 |
| DEN KOMMUNALA KONCERNEN | 4 |
| VIKTIGA FÖRHÅLLANDEN FÖR RESULTAT OCH EKONOMISK STÄLLNING | 5 |
| HÄNDELSER AV VÄSENTLIG BETYDELSE | 8 |
| STYRNING OCH UPPFÖLJNING AV DEN KOMMUNALA VERKSAMHETEN | 8 |
| VISION OCH ÖVERGRIPANDE POLITISKA INRIKTNINGSMÅL 2025 - 2027 | 10 |
| GOD EKONOMISK HUSHÅLLNING OCH EKONOMISK STÄLLNING | 12 |
| BALANSKRAVSRESULTAT | 12 |
| VÄSENTLIGA PERSONALFÖRHÅLLANDEN | 13 |
| FINANSIELLA RAPPORTER | 14 |
| DRIFTBUDGET | 14 |
| RESULTATBUDGET 2025 – 2027 | 15 |
| BALANSBUDGET 2025 – 2027 | 16 |
| KASSAFLÖDESBUDGET 2025 – 2027 | 17 |
| INVESTERINGSPLAN 2025 – 2029 | 18 |

FÖRVALTNING

Översikt över verksamhetens utveckling

Tabellen nedan redovisar några av kommunens nyckeltal. De ekonomiska nyckeltalen för budget 2025 - 2027 bygger på de antaganden som gjorts i kommunplanen avseende befolkningstal, skatte- och statsbidragsintäkter och investeringar.

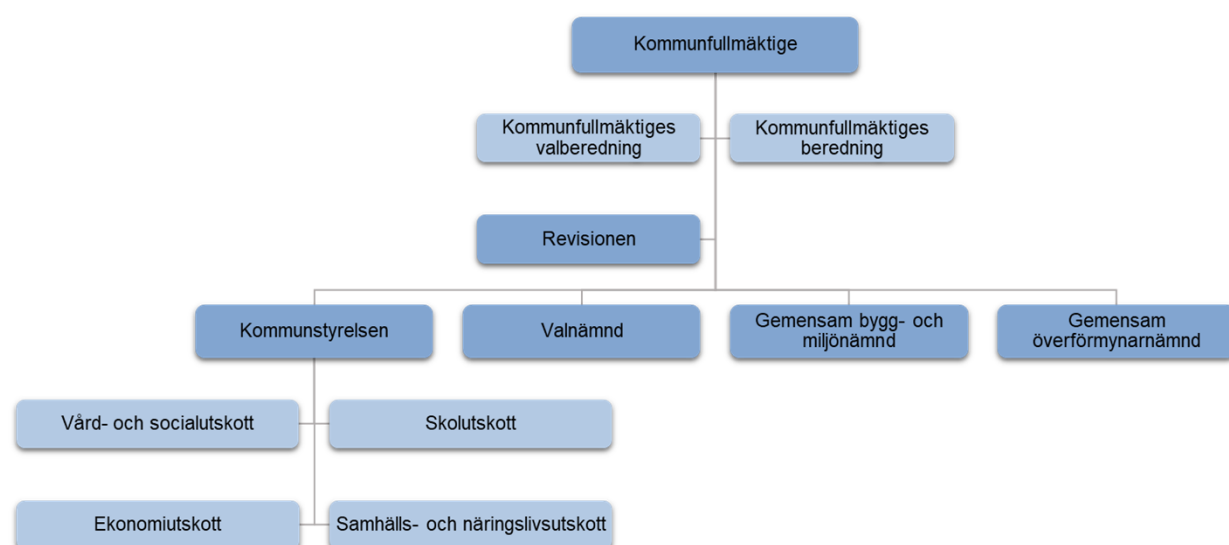
| Ekonomi | Bokslut 2023 | Prognos 2024 | Budget 2025 | Plan 2026 | Plan 2027 |
|--|-----------------|-----------------|----------------|--------------|--------------|
| Årets resultat/budgetbrist, (mnkr) | -13,7 | -49,9 | -26,0 | -19,5 | -18,8 |
| Soliditet, % | 8,3% | -1,2% | -6,4% | -9,2% | -11,7% |
| Soliditet inkl totala pensionsförpliktelser, (%) | -24,4% | -34,5% | -39,4% | -37,4% | -37,0% |
| Balanslikviditet (%) | 85,8% | 31,1% | 20,5% | 17,4% | 17,8% |
| Nettoinvesteringar exkl leasing, (mnkr) | 28,2 | 36,9 | 78,1 | 78,3 | 69,4 |

Den kommunala koncernen

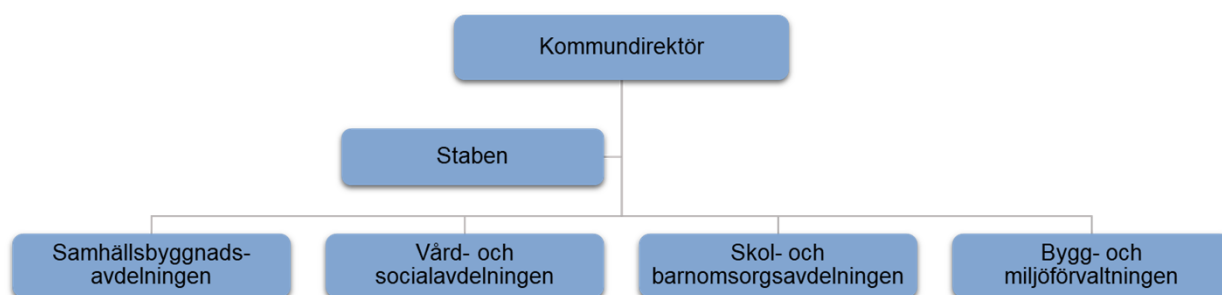
Kommunfullmäktige är kommunens högsta beslutande organ. Kommunfullmäktige tar beslut om kommunens inriktning, verksamhet och ekonomi. De utser också kommunstyrelsen som har till uppgift att leda och samordna allt arbete inom kommunens verksamheter. Kommunfullmäktige utser också ledamöter till nämnderna. I kommunen finns förutom valnämnden också två nämnder som är gemensamma med andra kommuner, Bräcke och Ånge bygg- och miljönämnd och gemensam överförmyndarnämnd i Bräcke, Berg och Härjedalen.

I kommunkoncernen ingår även de förbund och företag som betraktas som koncernföretag, Jämtlands Gymnasieförbund, Jämtlands Räddningstjänstförbund och MidSweden 365 AB.

Politisk organisation



Förvaltningsorganisation



Kommundirektören är kommunens högsta tjänsteperson med ansvar för styrning och ledning av förvaltningsorganisationen. De fem avdelningarna planerar och genomför det arbete som kommunfullmäktige, kommunstyrelse och nämnder beslutat om.

Viktiga förhållanden för resultat och ekonomisk ställning

Faktorer såsom hög inflation, kraftiga prisökningar, ökade räntekostnader och skenande pensionskostnader har bidragit till att SKR i sin ekonomirapport oktober 2024, bedömer att kommunsektorn för 2024 går mot det svagaste resultatet under 2000-talet, med ett sammantaget underskott på minus 8 miljarder kronor.

Inför 2025 börjar dock ekonomin att ljusna något men med stora variationer mellan olika kommuner. Trots att det sammantagna resultatet stärks till 25 miljarder kronor 2025, har ett antal kommuner fortsatt stora ekonomiska utmaningar. SKR bedömer i nuläget att vi fortfarande kommer att vara i en lågkonjunktur 2026. Resultaten kommer inte heller att räcka till för de ökade behoven av investeringar, framför allt i infrastrukturen med stora behov inom bland annat VA (vatten och avlopp). Det innebär att kommunernas upplåning kommer fortsätta att öka.

De demografiska förändringarna, där antalet barn och unga minskar samtidigt som de äldre ökar, ställer krav på att verksamheterna fördelar om resurser. Det innebär också stora utmaningar med kompetensförsörjningen.

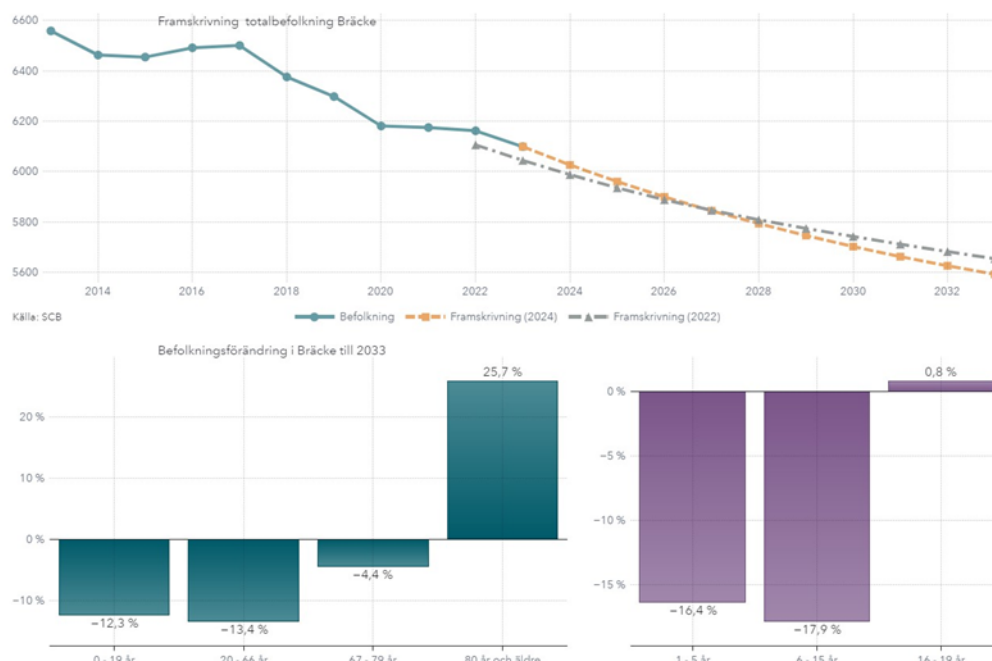
Nyckeltal för svensk ekonomi (procentuell förändring om inget annat anges).

| Nyckeltal | 2023 | 2024 | 2025 | 2026 | 2027 |
|--------------------------------------|------|------|------|------|------|
| BNP, kalenderkorrigerad | -0,1 | 0,9 | 3,1 | 2,4 | 1,8 |
| Arbetslöshet, andel av arbetskraften | 7,6 | 8,2 | 8,1 | 7,8 | 7,6 |
| Inflation KPI, juni | 9,3 | 2,6 | 0,6 | 1,5 | 2,2 |
| Styrränta, värde vid årets slut (%) | 4,00 | 2,75 | 2,00 | 2,00 | 2,15 |

(Källa: SKR cirkulär 24:43, 2024-10-02)

Enligt SKR:s visualiseringsverktyg för befolkningsutvecklingen i Sverige fram till 2033 (källa SCB), bedöms Bräcke kommuns befolkning minska med cirka 500 personer. Andelen äldre förväntas öka med drygt 25 procent medan barn i förskola och skola förväntas minska med 12 procent. Invånare i arbetsför ålder, det vill säga mellan 20 – 66 år förväntas minska med 13,4 procent. Befolkningsförändringarna de närmaste åren, kommer innebära fortsatt stora utmaningar, både när det gäller kommunens ekonomi och kompetensförsörjning.

Utvecklingen indikerar att det sannolikt behöver göras större förändringar med neddragningar inom förskola och grundskola samtidigt som hemtjänst och/eller antal platser inom särskilda boenden behöver utökas.



I kommunplanen har antalet invånare satts utifrån den befolkningsprognos som kommunen fått från leverantören Statisticon AB. För 2025 är antalet invånare satt till 6 032, år 2026 till 5 969 och år 2027 till 5 909 personer. Det som sen ligger till grund för utfallet av skatte- och statsbidragsintäkter det kommande året är befolkningstalet per den 1 november. De offentliga siffrorna släpper SCB först i mitten av december.

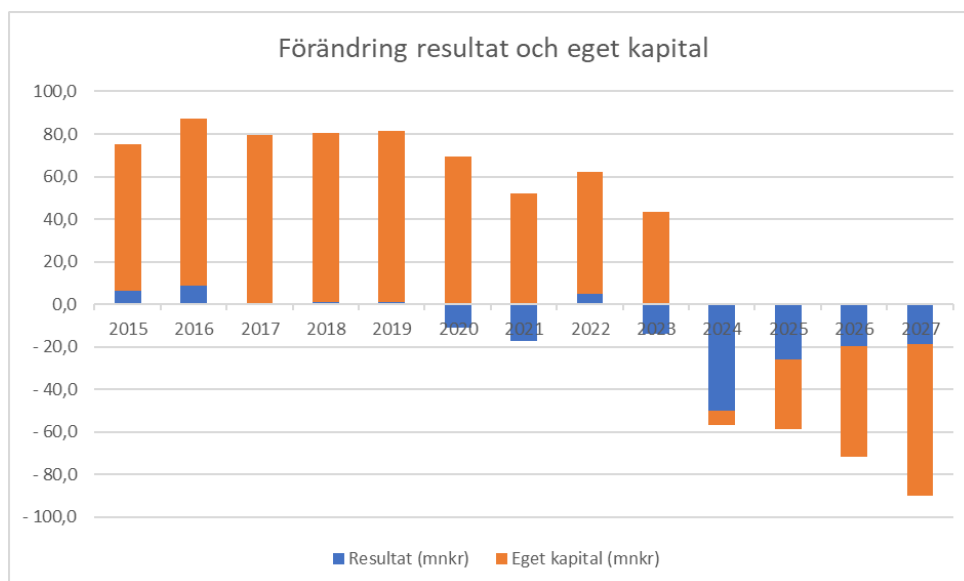
Kommunens pensionskostnader minskar rejält 2025 till mer normala nivåer, efter att ha ökat mycket snabbt under 2023 och 2024. Minskningen beror på en mycket lägre inflation 2025 (källa: KPA 2024-08-03).

| (mnkr) | 2024-12-31 | 2025-12-31 | 2026-12-31 | 2027-12-31 |
|--------------------------------|------------|------------|------------|------------|
| Pensionsskuld inkl löneskatt | 263 690 | 257 706 | 246 022 | 238 545 |
| Pensionskostnad inkl löneskatt | 59 510 | 39 655 | 36 384 | 38 928 |

I kommunplanen för 2025 – 2027 budgeterar kommunen 0-resultat för alla tre åren men då ingår budgetbrister med totalt 64,3 miljoner kronor. Budgetbristerna är fördelade mellan vård- och socialavdelningen, samhällsbyggnadsavdelningen och skol- och barnomsorgsavdelningen.

Kommunen ser fortsatt stora svårigheter att i tillräcklig omfattning anpassa verksamheterna utifrån befolkningsminskningen, förändringar i demografin och de stora behoven av investeringar. De åtgärder som genomförts med stöd av bidraget från Delegationen för ekonomi i balans har haft och kommer även fortsättningsvis att ha positiva effekter på kommunens ekonomi. De åtgärdsplaner som avdelningarna i nuläget arbetar med, och som är inarbetade i kommunplanen kommer också innebära att kostnader minskar men det kommer inte på långa vägar att vara tillräckligt för att nå en ekonomi i balans.

Tabellen nedan visar att om den prognos som finns för 2024 och de kalkylerade resultaten för 2025 – 2027, om de budgetbrister som finns inte kan hanteras, kommer det egna kapitalet att vara på minus 70,9 miljoner kronor vid utgången av 2027.

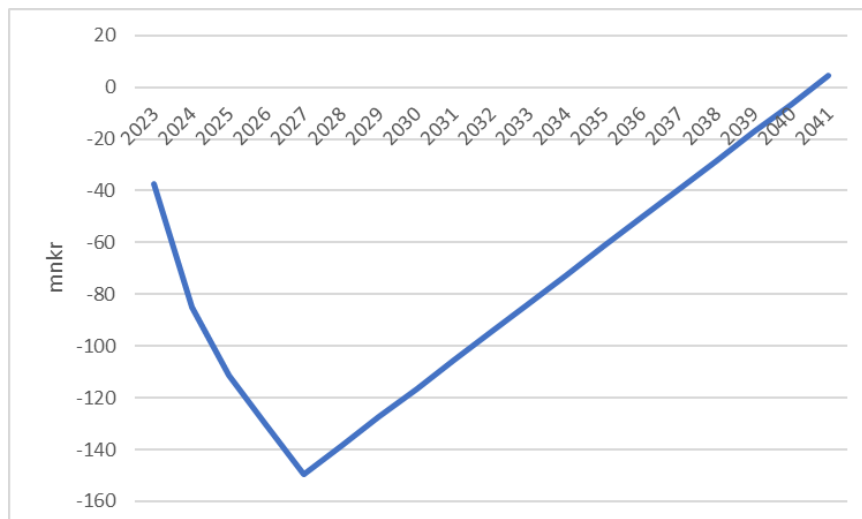


De negativa resultaten innebär också att likviditeten påverkas negativt och att kommunen, förutom ökat upplåningsbehov till investeringar, även kan behöva låna pengar för att klara av att betala löpande driftkostnader som till exempel löner. En utökning av lånen innebär också att räntekostnaderna ökar, vilket blir ytterligare en negativ effekt på kommunens resultat.

Med en årlig befolkningsminskningen på cirka 60 personer, tappar kommunen årligen cirka fem miljoner kronor i skatte- och statsbidragsintäkter. Eftersom mycket av verksamheterna regleras genom olika lagstiftningar, är det inte helt enkelt att minska kostnaderna med motsvarande.

Utifrån nuläget saknas det totalt åtgärder för 26 miljoner 2025 för att nå ett 0-resultat. Det ser lite bättre ut för 2026 och 2027 men det saknas fortfarande 19,5 miljoner kronor respektive 18,8 miljoner kronor för att nå 0-resultat för de åren. Det kommer inte heller att räcka med 0-resultat för att kunna genomföra nödvändiga reinvesteringar och för att också kunna börja återställa de ackumulerade balanskravsunderskotten.

Inför 2024 hade kommunen ett ackumulerat balanskravsunderskott på minus 37,4 miljoner kronor. Om resultaten för åren 2024 – 2027 blir enligt prognos och budgetbrister, kommer det ackumulerade balanskravsunderskottet att öka dramatiskt och uppgått till minus 149,5 miljoner kronor den 31 december 2027. Om kommunen skulle lyckas nå resultat, från år 2028 och framåt, som motsvarar cirka två procent av skatte- och statsbidragsintäkterna (cirka 11 miljoner kronor), skulle det ändå ta fram till år 2041 innan kommunen har lyckats återställa de ackumulerade balanskravsunderskotten, se diagrammet på nästa sida.



Allt det här sammantaget visar att det inte på långa vägar räcker med de effektiviseringar som genomförts och de som är planerade, utan kommunen behöver ställa om och tänka nytt och det brådskar. Att staten skjuter till mer pengar i form av statsbidrag till små glebygdskommuner kan vi givetvis hoppas på men just nu är trenden den motsatta, vilket innebär att specialdestinerade riktade statsbidrag till ekonomiskt svaga kommuner tas bort.

För att inom överskådlig tid nå en ekonomi i balans krävs det större strukturella förändringar, vilket kommer innebära stora förändringar i verksamheterna, få konsekvenser för medborgarna och kräva tuffa beslut av förtroendevalda i kommunen.

Händelser av väsentlig betydelse

Vid sitt möte den 2 oktober (§ 97/2024), beslutade kommunfullmäktige att MidSweden 365 AB omedelbart skulle upphöra med sin verksamhet. Kommunstyrelsen fick i uppdrag att lösa ut de externa aktieägarna för att kommunen ska bli ensam ägare. Bolagsstyrelsen fick uppdraget att avveckla bolaget och i samverkan med kommunstyrelsen omvandla väsentliga tillgångar till likvida medel och att undersöka möjligheter och lämpligt upplägg för frivillig likvidation under 2025. Kommunens fordran på bolaget uppgår i nuläget till 26,9 miljoner kronor inklusive aktieinnehavet. Hur stor kommunens eventuella förlust blir beror på utfallet i samband med bolagets avveckling.

Styrning och uppföljning av den kommunala verksamheten

Enligt kommunallagen ska kommunerna varje år ta beslut om en budget för det kommande året och en flerårsplan för ytterligare två år. Budgeten ska upprättas så att intäkterna överstiger kostnaderna. I budgeten ska även anges mål för god ekonomisk hushållning.

I december tar kommunfullmäktige beslut om en kommunplan för de kommande tre åren. I kommunplanen ska förutom finansiella rapporter, även mål för god ekonomisk hushållning ingå. Uppföljning av målen för god ekonomisk hushållning sker i delårsrapporten och i årsredovisningen.

Förändringar jämfört med budgetramar

I kommunplanen för 2025 – 2027 har den skatteunderlagsprognos som kommunen fått från SKR i oktober legat till grund för de budgeterade skatte- och statsbidragsintäkterna. Budgeten för Jämtlands gymnasieförbund och för Jämtlands räddningstjänstförbund har justerats utifrån prognosen 2024 och utifrån beslutade ägardirektiv. Nämnder och avdelningar har tagit fram detaljbudgetar för 2025 och interna justeringar för bland annat hyror och måltider har gjorts mellan avdelningarna.

Tabellen nedan visar verksamheternas budgetar exklusive de budgetbrister, som framgår av nedersta raden.

| (tkr) | Budgetram 2025 | Korrigerad budgetram 2025 | KP Budget 2025 | Förändring |
|--------------------------------|-------------------|---------------------------------|-------------------|---------------|
| Kommunfullmäktige | 608 | 608 | 608 | 0 |
| Revision | 797 | 797 | 797 | 0 |
| Valnämnd | 10 | 10 | 13 | 3 |
| Överförmyndarnämnd | 1 420 | 1 420 | 1 100 | -320 |
| Kommunstyrelsen pol org | 3 068 | 3 068 | 3 192 | 124 |
| Vård- och socialavdelning | 237 547 | 234 103 | 240 196 | 6 093 |
| Samhällsbyggnadsavdelning | 20 290 | 37 245 | 38 763 | 1 518 |
| Staben | 40 125 | 37 342 | 38 660 | 1 318 |
| Skol- och barnomsorgsavdelning | 160 804 | 161 041 | 166 101 | 5 060 |
| Gemensamma anslag | 49 800 | 50 515 | 53 516 | 3 001 |
| Bygg- och miljönämnd | 4 106 | 3 293 | 4 378 | 1 085 |
| Finansiering inkl pensioner | -518 575 | -518 575 | -521 362 | -2 787 |
| Budgetbrist | 8 180 | 10 867 | 25 962 | 15 095 |

I kolumnen för korrigerad budgetram 2025, är siffrorna med anledning av omorganisationen till ny samhällsbyggnadsavdelning flyttade - för näringslivs- och utvecklingsenheten och lokalvård från staben respektive vård- och socialavdelningen till samhällsbyggnadsavdelningen. Även 0-budgeten för matproduktion är flyttad från skol- och barnomsorgsavdelningen till samhällsbyggnadsavdelningen.

Avdelningarna har inte fullt ut har klarat av att genomföra de intäkts- och kostnadsförändringar som planerades inför 2025. Det har också tillkommit kostnader och/eller minskade intäkter som inte kändes till i maj när ramarna togs fram. I budgetramarna ingick också en felaktig uppräknings på överförmyndarnämnden och ett minskat riktat statsbidrag låg kvar som intäkt på staben. En annan förändring som påverkat samtliga nämnder och avdelningar är ett högre PKV (prisindex för kommunal verksamhet). I maj räknades med en uppräknings från 2024 med 0,3 procent. Nu i oktober har uppräkningsen bedömts till 1,01 procent. I det ingår en höjning av PO-pålägget med en procentenhet till 38,55 procent. Anledningen till den höjningen är en osäkerhet kring pensionskostnaderna.

Kommunens totala budgetbrist har, jämfört med de korrigerade budgetramarna, ökat med 15 095 tkr och uppgår i kommunplanen för år 2025 till 25 962 tkr. Budgetbristen har fördelats, som ett sparbeting på vård- och socialavdelningen med -7 620 tkr, på samhällsbyggnadsavdelningen med -9 901 tkr och på skol- och barnomsorgsavdelningen med -8 441 tkr.

Enligt åtgärdsplanen för en ekonomi i balans (ks § 117/2023), ska kommunen senast inför budget 2027 nå ett överskott på minst en procent av skatte- och statsbidragsintäkterna. Enligt kommunplanen för 2025 – 2027 kommer det inte att kunna uppnås. För år 2026 uppgår budgetbristen till 19 519 tkr och för 2027 till 18 773 tkr.

Vård- och socialavdelningen, samhällsbyggnadsavdelningen och skol- och barnomsorgs-avdelningen kommer fortsätta arbetet med sina respektive åtgärdsplaner men utifrån den budgetbrist som nu föreligger inför 2025 - 2027 kommer de åtgärderna inte att räcka till.

Budgetar i kommunala förbund och företag

Kommunens budget ska, enligt kommunallagen, innehålla en redogörelse för ekonomin under budgetåret i de kommunala koncernföretagen. Det har dock inte varit möjligt att hinna få in något från, varken bolag eller förbund, då de tar sina budgetar efter kommunens stoppdag.

I kommunkoncernen ingår MidSweden 365 AB, Vatten och Miljöresurs Mitt AB, Jämtlands gymnasieförbund och Jämtlands räddningstjänstförbund.

Efter beslut i kommunfullmäktige den 2 oktober (§ 97/2024) ska bolaget MidSweden 365 AB avvecklas och om möjligt gå i frivillig likvidation, vilket bedöms genomföras under 2025.

Vatten och Miljöresurs Mitt AB:s budget kommer fastställas i bolagsstyrelsen den 14 november.

Förbundens budgetar för 2025 antas av respektive förbundsledning i december. Enligt konsortialavtalen ska ägarkommunerna utfärda gemensamma ägardirektiv för förbunden avseende dess budget- och verksamhetsplanering.

Enligt ägardirektivet får elevplatspriserna för gymnasieskolan räknas upp i genomsnitt med högst två procent från 2024 till 2025 (kf § 90/2024). I kommunens budget för gymnasieskola 2025, är utgångspunkten förbundets prognos för 2024, enligt delårsrapporten per den 31 augusti, med uppräknings för 2025 enligt beslutade ägardirektiv. Kommunens budget 2025 för gymnasieutbildning är beräknad till 32 675 tkr, vilket är en ökning från 2024 med 2 546 tkr.

Enligt ägardirektivet för räddningstjänstförbundet får uppräknings inför 2025 göras på personal-kostnaderna med 3,5 procent, övriga kostnader med 0,4 procent och intäkter med 0 procent (kf § 91/2024). Kommunens budget 2025 för räddningstjänsten uppgår efter uppräknings till 12 108 tkr, en ökning med 429 tkr från 2024.

På ägarsamrådet den 24 juni 2024 beslutades även att förbundet får göra avrop gällande tre fordon år 2026 till en kostnad av 15 miljoner kronor samt avrop motsvarande 10 miljoner kronor år 2027 som finansieras via lån. Kapitalkostnaderna för lånet (avskrivning och räntekostnader) ska finansieras av medlemskommunerna fördelat under 15 år.

Vision och övergripande politiska inriktningsmål 2025 - 2027

”Bräcke kommun - En nytänkande och hållbar kommun att leva, verka och utvecklas i!”

Kommunfullmäktige har för mandatperioden 2024 – 2026 antagit övergripande inriktningsmål för Bräcke kommun och som ska vara styrande och vägledande för hur kommunstyrelsens och nämndernas verksamheter bidrar till visionen och de politiska inriktningsmålen.

Mål 1 - Kommunens ekonomi ska vara välskött och stabil.

- Bräcke kommun ska ha en god ekonomisk hushållning.

Mål 2 - Bräcke kommun ska vara en attraktiv arbetsgivare.

- Sjukfrånvaron ska inte överstiga 6,5 %.
- Medarbetarengagemang (HME) - totalindex ska uppgå till minst 80 %.

Mål 3 - Utbildning av hög kvalitet ska vara en självklarhet.

- Vi ska ha en skola där alla utvecklas utifrån demokratiska värderingar. Det ska vara en mötesplats där vi bemöter varandra med respekt och strävar efter att alla elever når målen utifrån sina egna förutsättningar och får en grund för ett aktivt deltagande i samhället.

Mål 4 - Äldreomsorg

- Vi ska säkerställa att alla äldre kan erbjudas vård och omsorg utifrån sina behov.

Mål 5 - Bräcke kommun ska ha ett gott näringslivsklimat.

- I kommunen finns många entreprenörer och en stark småföretagaranda som bidrar till vår gemensamma välfärd. Alla företagare ska känna att de är viktiga för vår kommun. Vi ska främja lokalt näringsliv genom att skapa nätverk och stimulera till dialog och underlätta etablering av nya småföretag.
- Företagarnas samlade bedömning ska förbättras så att kommunens placering är på den övre halvan i kommunernas ranking år 2026. Svenskt Näringsliv Företagsklimat, övergripande index.

Mål 6 - Medborgardialog.

- Vi ska aktivt involvera invånarna i beslutsprocesser genom dialog i olika medborgarforum med fokus på tillfällen med fysiska möten.

Mål 7 - Digitalisering

- Vi ska ha en strategi för att främja digitalisering och innovation inom vår kommun för att främja ökad effektivitet och erbjuda moderna tjänster. Arbetet med IT-säkerhet behöver utvecklas och stärkas i linje med detta. Vi vill skapa mötesplatser där invånarna kan få stöd och information.

Mål 8 - Trygghet

- Vi ska stärka säkerhet genom förbättrat polisiärt samarbete och öka medborgardialog och närvaro.

Mål 9 - Utvecklingen i Bräcke kommun ska vara miljömässigt hållbar.

- Vi ska vidta åtgärder som ska främja användningen av förnybara energikällor.

Mål 10 - Krisberedskap

- Vi ska ha planer för krishantering och beredskap för att säkerställa skyddet för våra medborgare vid olyckor och kriser samt, säkerställa samhällsviktiga funktioner.

Mål 11 - Infrastruktur

- Vi ska investera i och underhålla kommunens infrastruktur vilket inkluderar bostäder, vägar och VA för att möjliggöra hållbar tillväxt.

God ekonomisk hushållning och ekonomisk ställning

Finansiella mål och verksamhetsmål har utarbetats med betydelse för god ekonomisk hushållning.

Målen för god ekonomisk hushållning följs upp i delårsrapporten per den 31 augusti med en prognos och med utfall i årsredovisningen per den 31 december.

Finansiella mål med betydelse för god ekonomisk hushållning

- Kommunen ska inför 2027 ha ett budgeterat resultat på minst en procent av generella skatte- och statsbidragsintäkter.
- Kommunens resultat ska för 2025 minst uppgå till noll kronor.

Verksamhetsmål med betydelse för god ekonomisk hushållning

- Samtliga nämnder och avdelningar ska inför 2027 ha en budget som bidrar till att kommunen når ett budgeterat resultat på minst en procent av generella skatte- och statsbidragsintäkter.
- Samtliga nämnders och avdelningars utfall ska för 2025 understiga tilldelad budget, exklusive de sparbetning som finns inom vård- och socialavdelningen, samhällsbyggnadsavdelningen samt skol- och barnomsorgsavdelningen.

Verksamhetsmålen innebär att samtliga nämnder och avdelningar aktivt ska arbeta med effektiviseringar i form av intäktsökningar och kostnadsminskningar för att bidra till att kommunen når resultatmålet inför budget 2027.

För vård- och socialavdelningen, samhällsbyggnadsavdelningen samt skol- och barnomsorgsavdelningen är det prioriterat att fortsätta arbeta med sina respektive åtgärdsplaner och vid behov revidera dem, för att i budget 2027 inte ha några kvarstående sparbetning eller budgetbrister.

Utifrån de budgetbrister som föreligger i kommunplanen för 2025 – 2027 kommer inte målen för god ekonomisk hushållning att uppnås,

Balanskravsresultat

Det ackumulerade balanskravsunderskottet, som ska återställas, uppgick per den 31 december 2023 till 37,4 miljoner kronor. Enligt prognosen för 2024, vid delårsrapporten per den 31 augusti, bedömdes balanskravsresultatet uppgå till minus 47,8 miljoner kronor.

I den balanskravsutredning som upprättats nedan för åren 2025 – 2027 har budgetbristerna, för att nå ett 0-resultat, redovisats som kalkylerat resultat, då det i nuläget bedöms troligt att verksamheterna inte kommer kunna hantera de budgetbristerna.

| (mnkr) | Prognos 2024 | Budget 2025 | Plan 2026 | Plan 2027 |
|--|-----------------|----------------|--------------|--------------|
| Periodens resultat enligt resultaträkning | - 49,9 | - | - | - |
| Totala budgetbrister | | - 26,0 | - 19,5 | - 18,8 |
| Reducering av samtliga realisationsvinster | - 1,6 | - | - | - |
| Justering av realisationsvinster enl undantagsmöjlighet | - | - | - | - |
| Justering av realisationsförluster enl undantagsmöjlighet | 3,7 | - | - | - |
| Orealiserade förluster i värdepapper | - | - | - | - |
| Justering för återföring av orealiserade förluster i värdepapper | - | - | - | - |
| Årets resultat efter balanskravsjusteringar | - 47,8 | - 26,0 | - 19,5 | - 18,8 |
| Reservering av medel till resultatutjämningsreserv | - | - | - | - |
| Användning av medel från resultatutjämningsreserv | - | - | - | - |
| Balanskravsresultat | - 47,8 | - 26,0 | - 19,5 | - 18,8 |

Akkumulerat balanskravsunderskott

Kommunen har sen tidigare år ett ackumulerat balanskravsunderskott på 37,4 miljoner kronor, som inte har kunnat återställas. Om prognosen för 2024 blir verklighet och om kommunen inte lyckas hantera budgetbristerna för 2025 - 2027 kommer de ackumulerade balanskravsunderskottet att öka med motsvarande. Det skulle innebära att kommunen vid utgången av 2027 har ett negativt balanskravsresultat på hisnande 149,5 miljoner kronor.

| (mnkr) | Prognos 2024 | Budget 2025 | Plan 2026 | Plan 2027 |
|---|-----------------|----------------|--------------|--------------|
| IB ackumulerade ej återställda negativa resultat | - 37,4 | - 85,2 | -111,2 | -130,7 |
| Årets balanskravsresultat, prognos och budget | - 47,8 | - 26,0 | - 19,5 | - 18,8 |
| UB ackumulerade ej återställda negativa resultat | - 85,2 | -111,2 | -130,7 | -149,5 |

Väsentliga personalförhållanden

I augusti 2024 beslutade den politiska majoriteten att avsluta Bengt Flykts uppdrag som kommundirektör i Bräcke kommun. En rekryteringsprocess har startat, med stöd av ett rekryteringsföretag, för att rekrytera en ny kommundirektör. En rimlig bedömning är att den nya kommundirektören kan vara på plats inför sommaren 2025.

I ett lite längre perspektiv är kompetens- och personalförsörjningen helt avgörande för att kommunen ska kunna leverera välfärdstjänster till kommunens invånare. Den ökande arbetskraftsbristen är i grunden ett växande nationellt problem, men likväl är det en stor utmaning där varje kommun behöver hitta lösningar. Kommunens arbete omfattar i huvudsak tre olika områden för att möta utmaningen.

- En reviderad kompetensförsörjningsstrategi har tagits fram för politisk hantering i kommunfullmäktige i december. Den utgör ett avstamp för att verksamheterna ska ta fram handlingsplaner utifrån sina specifika utmaningar och behov.
- Inom ramen för begreppet attraktiv arbetsgivare behöver organisationen prioritera den organisatoriska och psykosociala arbetsmiljön för att framtida medarbetare vill söka sig

till kommunen och befintliga medarbetare vill stanna kvar. Under åren 2025-2027 är det totalt 33 medarbetare som fyller 66 år och när de väljer att gå i pension ställs ytterligare krav på organisationen att hitta nya medarbetare.

- Arbetet med att få ner sjukfrånvaron hänger ihop med både kompetensförsörjning och arbetsmiljö. En grundförutsättning för att minska sjukfrånvaron är ett gott ledarskap med trygga chefer som tillser att varje medarbetare har rätt förutsättningar för att uträtta sitt arbete.

FINANSIELLA RAPPORTER

Driftbudget

Kommunen budgeterar 0-resultat för åren 2025 – 2027. Budgetbristerna är fördelade inom kommunstyrelsens verksamheter.

| (tkr) | Budget 2024 | Prognos 2024 | Budget 2025 | Plan 2026 | Plan 2027 |
|--|----------------|-----------------|----------------|----------------|----------------|
| Kommunfullmäktige | 604 | 614 | 608 | 626 | 645 |
| Revision | 792 | 792 | 798 | 822 | 846 |
| Överförmyndarnämnd | 1 218 | 983 | 1 100 | 1 133 | 1 167 |
| Valnämnd | 240 | 177 | 13 | 258 | 14 |
| Kommunstyrelsen | 494 434 | 534 744 | 514 465 | 528 165 | 539 002 |
| Bygg- och miljönämnd | 3 965 | 3 946 | 4 378 | 4 191 | 4 314 |
| Verksamhetens nettokostnader | 501 253 | 541 256 | 521 362 | 535 195 | 545 988 |
| Pensionsutbetalningar, internränta mm | 13 191 | 26 273 | 9 134 | 8 504 | 7 898 |
| Summa nettokostnader | 514 444 | 567 529 | 530 496 | 543 699 | 553 886 |
| Skatteintäkter | -315 897 | -316 334 | -327 401 | -342 196 | -357 046 |
| Generella statsbidrag | -206 475 | -208 725 | -208 248 | -207 194 | -206 608 |
| Summa skatteintäkter och generella statsbidrag | -522 372 | -525 059 | -535 649 | -549 390 | -563 654 |
| Finansiella intäkter och kostnader | 7 928 | 7 476 | 5 153 | 5 691 | 9 768 |
| Budgeterat resultat | 0 | 49 946 | 0 | 0 | 0 |
| <i>varav budgetbrister</i> | <i>-26 919</i> | | <i>-25 962</i> | <i>-19 519</i> | <i>-18 773</i> |

Resultatbudget 2025 – 2027

| | 2023 | 2024 | 2025 | 2026 | 2027 |
|--|----------------|----------------|----------------|----------------|----------------|
| Verksamhetens intäkter | 145,2 | 139,6 | 135,5 | 139,5 | 143,6 |
| Verksamhetens kostnader | - 639,8 | - 685,8 | - 643,5 | - 659,2 | - 672,5 |
| Av- och nedskrivningar | - 30,4 | - 21,3 | - 22,4 | - 24,0 | - 25,0 |
| Verksamhetens nettokostnader | - 525,0 | - 567,5 | - 530,5 | - 543,7 | - 553,9 |
| Skatteintäkter | 314,0 | 316,3 | 327,4 | 342,2 | 357,0 |
| Generella statsbidrag | 203,2 | 208,7 | 208,2 | 207,2 | 206,6 |
| Verksamhetens resultat | - 7,8 | - 42,5 | 5,1 | 5,7 | 9,7 |
| Finansiella intäkter | 3,2 | 2,4 | 2,0 | 1,4 | 1,2 |
| Finansiella kostnader | - 9,1 | - 9,8 | - 7,1 | - 7,0 | - 10,9 |
| Resultat efter finansiella poster | - 13,7 | - 49,9 | - 0,0 | - 0,0 | - 0,0 |
| Extraordinära intäkter | - | - | - | - | - |
| Extraordinära kostnader | - | - | - | - | - |
| Periodens/årets resultat (förändring av eget kapital) | - 13,7 | - 49,9 | - 0,0 | - 0,0 | - 0,0 |
| <i>varav budgetbrister</i> | | | - 26,0 | - 19,5 | - 18,8 |

Balansbudget 2025 – 2027

| (mkr) | Bokslut 2023 | Prognos 2024 | Budget 2025 | Plan 2026 | Plan 2027 |
|---|-----------------|-----------------|----------------|---------------|---------------|
| TILLGÅNGAR | | | | | |
| Anläggningstillgångar | | | | | |
| Mark, byggnader och tekniska anläggning | 318,5 | 321,6 | 376,1 | 431,4 | 476,9 |
| Maskiner och inventarier | 34,2 | 37,7 | 38,9 | 37,9 | 36,8 |
| Finansiella tillgångar | 32,6 | 32,4 | 5,5 | 5,5 | 5,5 |
| | <u>385,3</u> | <u>391,7</u> | <u>420,5</u> | <u>474,8</u> | <u>519,2</u> |
| Omsättningstillgångar | | | | | |
| Kortfristiga fordringar | 70,8 | 54,8 | 54,7 | 54,6 | 54,6 |
| Likvida medel | 65,6 | 83,8 | 38,5 | 37,9 | 30,4 |
| | <u>136,4</u> | <u>138,6</u> | <u>93,2</u> | <u>92,5</u> | <u>85,0</u> |
| SUMMA TILLGÅNGAR | 521,7 | 530,3 | 513,7 | 567,3 | 604,2 |
| EGET KAPITAL, AVSÄTTNINGAR OCH SKULDER | | | | | |
| Eget kapital | | | | | |
| Eget kapital ingående balans | 57,0 | 43,3 | - 6,6 | - 32,6 | - 52,1 |
| Periodens resultat/budgetbrister | - 13,7 | - 49,9 | - 26,0 | - 19,5 | - 18,8 |
| | <u>43,3</u> | <u>- 6,6</u> | <u>- 32,6</u> | <u>- 52,1</u> | <u>- 70,9</u> |
| Avsättningar | | | | | |
| Avsättning för pensioner | 58,0 | 75,3 | 76,2 | 74,1 | 73,5 |
| Övriga avsättningar | 16,7 | 16,5 | 14,8 | 13,1 | 11,4 |
| | <u>74,7</u> | <u>91,8</u> | <u>91,0</u> | <u>87,2</u> | <u>84,9</u> |
| Skulder | | | | | |
| Långfristiga skulder | 244,7 | 322,8 | 333,0 | 409,9 | 467,9 |
| Kortfristiga skulder | 159,0 | 122,3 | 122,3 | 122,3 | 122,3 |
| | <u>403,7</u> | <u>445,1</u> | <u>455,3</u> | <u>532,2</u> | <u>590,2</u> |
| SUMMA EGET KAPITAL, AVSÄTTNINGAR OCH SKULDER | 521,7 | 530,3 | 513,7 | 567,3 | 604,2 |
| Ansvarsförbindelser och ställda panter (mkr) | | | | | |
| Pensionsförpliktelser inkl löneskatt | 170,7 | 176,3 | 169,8 | 160,1 | 152,4 |
| Borgensförbindelser | 9,4 | 12,1 | 6,9 | 6,9 | 6,9 |

Kassaflödesbudget 2025 – 2027

| (mnkr) | Bokslut 2023 | Prognos 2024 | Budget 2025 | Plan 2026 | Plan 2027 |
|---|-----------------|-----------------|----------------|---------------|---------------|
| DEN LÖPANDE VERKSAMHETEN | | | | | |
| Årets resultat / budgetbrister | - 13,7 | - 49,9 | - 26,0 | - 19,5 | - 18,8 |
| Justeringsposter enligt specifikation | 41,5 | 40,6 | 21,6 | 20,2 | 22,7 |
| <i>Medel från verksamheten före förändring av rörelsekapital</i> | 27,8 | - 9,3 | - 4,4 | 0,7 | 3,9 |
| | | | | | |
| +/- Minsk/ökning förlagslån mm | - | - | - | - | - |
| +/- Minsk/ökning förråd mm | - | - | - | - | - |
| +/- Minsk/ökning övr kortfristiga fordringar | - 13,6 | 16,0 | 0,1 | 0,1 | - |
| +/- Ökning/minsk övr kortfristiga skulder | 3,7 | - 36,7 | - | - | - |
| Kassaflöde från den löpande verksamheten | 17,9 | - 30,0 | - 4,3 | 0,8 | 3,9 |
| | | | | | |
| INVESTERINGSVERKSAMHETEN | | | | | |
| Investeringar i fastigheter och inventarier | - 28,8 | - 28,3 | - 78,1 | - 78,3 | - 69,4 |
| Invest.bidrag fastigheter och inventarier | 0,6 | 82,1 | - | - | - |
| Försäljning av fastigheter och inventarier | 0,7 | 2,0 | - | - | - |
| Köp av fastigheter och inventarier | - 1,6 | - 1,6 | - | - | - |
| Investering i aktier och andelar | - 1,4 | - | - | - | - |
| Försäljning av aktier och andelar | - | - | - | - | - |
| Övrig förändring | 0,4 | - | - | - | - |
| Kassaflöde från investeringsverksamheten | - 30,1 | 54,2 | - 78,1 | - 78,3 | - 69,4 |
| | | | | | |
| FINANSIERINGSVERKSAMHETEN | | | | | |
| Utlåning/Upplåning | | | | | |
| Nyupptagna långfristiga lån | - | - | 14,2 | 80,9 | 62,0 |
| Amortering långfristiga lån | - 4,0 | - 4,0 | - 4,0 | - 4,0 | - 4,0 |
| Amortering långfristig leasingskuld | - 9,2 | - 2,1 | - | - | - |
| Ökning långfristiga fordringar | - | - 0,8 | - | - | - |
| Minskning långfristiga fordringar | 1,5 | 0,9 | 26,9 | - | - |
| Kassaflöde från finanseringsverksamheten | - 11,7 | - 6,0 | 37,1 | 76,9 | 58,0 |
| | | | | | |
| Årets kassaflöde | - 23,9 | 18,2 | - 45,3 | - 0,6 | - 7,5 |
| | | | | | |
| Likvida medel vid årets början | 89,5 | 65,6 | 83,8 | 38,5 | 37,9 |
| Likvida medel vid årets slut | 65,6 | 83,8 | 38,5 | 37,9 | 30,4 |
| | | | | | |
| Specifikation till justeringsposter | | | | | |
| Av- och nedskrivningar | 30,4 | 21,3 | 22,4 | 24,0 | 25,0 |
| Förändring pensionsavsättn inkl löneskatt | 8,7 | 17,3 | 0,9 | - 2,1 | - 0,6 |
| Förändring avsättning deponi | - 0,1 | - 0,2 | - 1,7 | - 1,7 | - 1,7 |
| Övriga ej likviditetspåverkande poster som ingår i årets resultat | 2,5 | 2,2 | - | - | - |
| Summa justeringsposter: | 41,5 | 40,6 | 21,6 | 20,2 | 22,7 |

Investeringsplan 2025 – 2029

En investeringsplan för åren 2025 – 2029 har upprättats.

Förändringen jämfört med den investeringsplan som antogs i juni, är att investeringsbudgeten utökats med 7,8 miljoner kronor för kommunal reservledningsplats och en sekunderhall för IT med ett bidrag från MSB på 3,9 miljoner kronor. De investeringsprojekt som fanns med för sekundär datahall med totalt 3,0 miljoner kronor har tagits bort (kf § 96/2024).

I budgeten för 2024 ingår investeringsprojektet en ny skola i Gällö som beräknas pågå under hela kommunplaneperioden och vara klart inför höstterminen 2027. Det kommer innebära att kvarvarande budget, för projektet, vid årets slut omförs till nästkommande års budget.

| Nämnd (tkr) | Budget 2024 | Budget 2025 | Plan 2026 | Plan 2027 | Plan 2028 | Plan 2029 |
|--|----------------|----------------|---------------|---------------|---------------|---------------|
| Kommunstyrelsen exkl VA och renhållning | 129 859 | 24 750 | 27 370 | 17 250 | 17 800 | 17 250 |
| Kommunstyrelsen, VA och renhållning | 8 900 | 14 200 | 20 855 | 22 050 | 14 350 | 10 665 |
| S:a nettoinvesteringar: | 138 759 | 38 950 | 48 225 | 39 300 | 32 150 | 27 915 |

