

Förslag till
Årsredovisning 2024



Bräcke
kommun

INNEHÅLLSFÖRTECKNING

FÖRVALTNINGSBERÄTTELSE	3
ÖVERSIKT ÖVER VERKSAMHETENS UTVECKLING	4
DEN KOMMUNALA KONCERNEN	5
VIKTIGA FÖRHÅLLANDEN FÖR RESULTAT OCH EKONOMISK STÄLLNING	9
EKONOMISKA FÖRUTSÄTTNINGAR	9
HÄNDELSER AV VÄSENTLIG BETYDELSE	17
STYRNING OCH UPPFÖLJNING AV DEN KOMMUNALA VERKSAMHETEN	19
GOD EKONOMISK HUSHÅLLNING OCH EKONOMISK STÄLLNING	21
BALANSKRAVSRESULTAT	42
VÄSENTLIGA PERSONALFÖRHÅLLANDEN	44
FÖRVÄNTAD UTVECKLING	53
FINANSIELLA RAPPORTER	54
RESULTATRÄKNING	54
BALANSRÄKNING	55
KASSAFLÖDESANALYS	56
NOTER	57
DRIFTREDOVISNING	66
INVESTERINGSREDOVISNING	68
MILJÖREDOVISNING	72
NÅGRA FAKTA OM BRÄCKE KOMMUN	76

Förord årsredovisning 2024

Det enskilt viktigaste övergripande målet för vår gemensamma politiska majoritet bestående av Socialdemokraterna och Centerpartiet är att skapa en ekonomi i balans. Det är en avgörande förutsättning för att också kunna skapa en positiv utveckling av hela Bräcke kommun, samt för att kunna undvika en framtida skattehöjning, något som skulle vara förödande för kommunens attraktionskraft.

Tyvärr måste vi konstatera att 2024 resulterade i ett historiskt dåligt ekonomiskt resultat. Vi befinner oss nu i ett läge som är väldigt oroande och som kräver snabba och kraftfulla åtgärder för att stärka kommunens ekonomi. Vi kan helt enkelt inte fortsätta att göra av med mer pengar än vad som kommer in.

Flera åtgärder har vidtagits som kommer att innebära sänkta kostnader 2025. Avvecklingen av MidSweden 365 samt rivning av bostäder och lokaler som belastat kommunens resultat 2024 är två exempel. Men det räcker inte på långa vägar när våra kostnader i kärnverksamheterna fortsätter att ligga på en högre nivå än våra intäkter.

Därför togs beslut i kommunstyrelsen 2025-03-26 om att initiera ytterligare åtgärder, utöver tidigare antagna åtgärdsplaner som verksamheterna tagit fram. Vår slutsats i detta läge är att vi behöver utföra kommunens lagstadgade verksamheter på ett mer kostnadseffektivt sätt, samtidigt som det behövs en översyn av all verksamhet som inte är lagstadgad. Vi kommer att behöva sänka ambitions- och servicenivån i flera av dessa verksamheter för att komma ner i en kostnadsnivå som harmoniserar med våra intäkter.

Ett beklagligt faktum är att befolkningen i kommunen fortsätter att minska. Vid årsskiftet var vi 6 035 innevånare vilket är en minskning med 64 personer under 2024. Det är i samma takt som 2023. Detta får stora konsekvenser för både skatteintäkter och statsbidrag.

Vi i presidiet vill avslutningsvis tacka alla er medarbetare för de fina och viktiga insatser ni gjort under det gångna året.

Richard Nilsson (S)
Kommunstyrelsens ordförande

Bo-Göran Danielsson (C)
Kommunstyrelsens 1:e vice ordförande

FÖRVALTNINGSBERÄTTELSE

Förvaltningsberättelsen syftar till att ge en övergripande och tydlig bild av Bräcke kommuns verksamhet det gångna året.

Förvaltningsberättelsen är upprättad i enlighet med Lag (2018:597) om kommunal bokföring och redovisning, 11 kapitlet och Rådet för kommunal redovisning (RKR) R15 Förvaltningsberättelse.

Översikt över verksamhetens utveckling

Kommunens resultat för 2024 är minus 60,2 miljoner kronor. Jämfört med föregående år är årets resultat 46,5 miljoner kronor sämre. Resultatet kommenteras på sidan 35.

Efter avstämning mot balanskravet uppgår resultatet till minus 35,6 miljoner kronor.

Balanskravsutredningen hittar du på sidan 42.

Fem år i sammandrag

KONCERNEN					
(mnkr)	2024	2023	2022	2021	2020
Verksamhetens intäkter	320,3	288,0	196,5	182,6	138,8
Verksamhetens kostnader	-850,1	-781,4	-658,7	-653,0	-593,8
Årets resultat	-62,0	-15,6	3,1	-17,2	-11,2
Soliditet	-2,8%	6,6%	9,6%	11,0%	15,0%
Soliditet inkl totala pensionsförpliktelser	-34,5%	-23,6%	-21,7%	-29,0%	-27,0%
Balanslikviditet	81,9%	95,7%	99,1%	79,5%	86,2%
Nettoinvesteringar exkl leasing	35,2	30,3	16,4	17,9	21,3
Självfinansieringsgrad	144,0%	73,6%	153,0%	17,9%	56,3%
Långfristig låneskuld	189,6	187,5	191,6	177,1	179,7

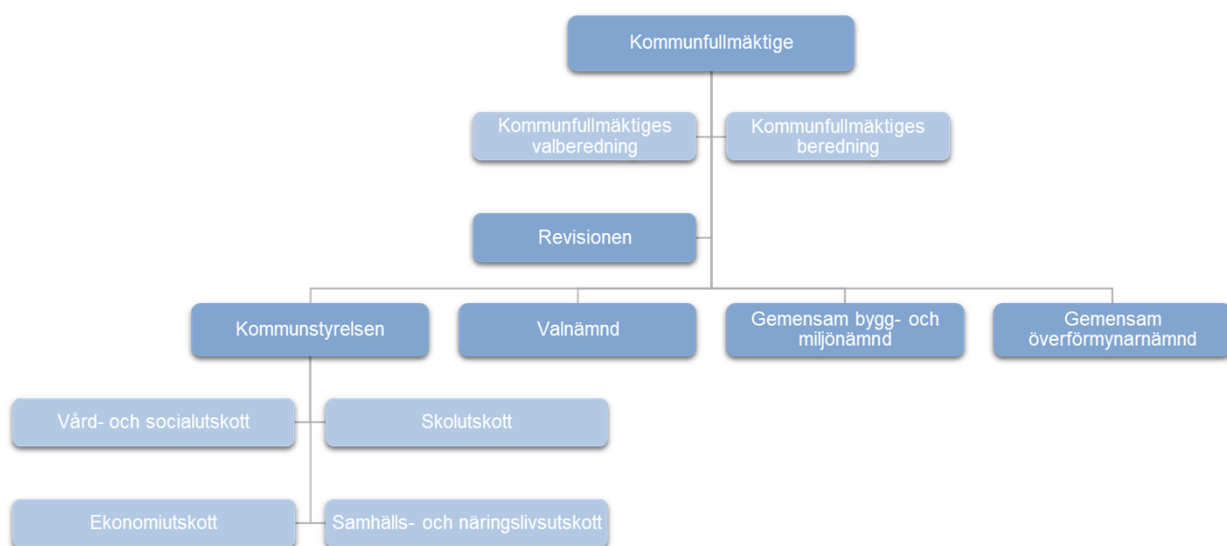
KOMMUNEN					
(mnkr)	2024	2023	2022	2021	2020
Verksamhetens intäkter	153,9	145,2	141,6	130,7	135,7
Verksamhetens kostnader	-680,7	-639,8	-604,0	-603,1	-592,3
Årets resultat	-60,2	-13,7	5,1	-17,3	-10,9
Soliditet	-3,4%	8,3%	10,7%	12,1%	15,9%
Soliditet inkl totala pensionsförpliktelser	-38,7%	-24,4%	-21,6%	-29,7%	-27,3%
Balanslikviditet	71,5%	85,8%	94,5%	70,1%	81,0%
Nettoinvesteringar exkl leasing	30,3	28,2	20,9	15,1	20,1
Självfinansieringsgrad	134,3%	63,5%	120,1%	19,2%	52,7%
Långfristig låneskuld	178,7	182,7	186,7	172,2	176,1
Folkmängd (SCB 31/12)	6 035	6 099	6 162	6 175	6 181
Kommunal skattesats inkl landstingsskatt och begravningsavgift	35,4%	35,3%	35,3%	35,3%	35,3%
Antal anställda (månadsanställda omräknat till heltider)	619	589	612	608	612
Sjukfrånvarons andel i förhållande till ordinarie arbetstid	9,37%	8,16%	8,20%	7,11%	7,99%

* Balanslikviditet definieras som omsättningstillgångar dividerat med kortfristiga skulder. *Soliditet definieras som eget kapital dividerat med totalt kapital. *Självfinansieringsgraden definieras som kassaflöde från verksamhetsnetto dividerat med nettoinvesteringar.

Den kommunala koncernen

KOMMUNENS SAMLADE VERKSAMHET			
Kommunkoncernen		Kommunala uppdragsföretag	
Nämnder	Koncernföretag	Samägda företag utan betydande inflytande	Kommunala entreprenader
Kommunfullmäktige	MidSweden 365 AB (89,94 %)	Kommuninvest ekonomisk förening	Yttre skötsel och vinterväghållning - Synerco AB
Valnämnd	Jämtlands Gymnasieförbund (6,48 %)	Samordningsförbundet i Jämtlands län	Ledningsspolning - Avloppsservice AB
Revision	Jämtlands Räddningstjänstförbund (8,23 %)	Gemensam nämnd för upphandling	Standardhöjande åtgärder på gator – NCC Infrastructure AB
Kommunstyrelse <ul style="list-style-type: none"> • Ekonomiutskott • Vård- och socialutskott • Skolutskott • Samhälls- och näringslivsutskott 	Vatten och Miljöresurs Mitt AB (33,33 %)	Gemensam nämnd för drift och service, utveckling samt specialistfunktioner	
Gemensamma nämnder		Gemensam nämnd för sammanhållen upphandling, lagerhållning och distribution av sjukvårdsprodukter	
Bräcke och Ånge bygg och miljönämnd		Biogas i Jämtland-Härjedalen AB (ägarandel 0,5 %)	
Gemensam överförmyndarnämnd i Bräcke, Berg och Härjedalen		Kommunförbundet Jämtland Härjedalen	

Politisk organisation



Kommunfullmäktige har det övergripande ansvaret för kommunens verksamheter och är kommunens högst beslutande organ. Ansvar och befogenheter regleras i reglementen och i delegationsordningar. Kommunfullmäktige ansvarar bland annat för följande uppgifter:

- Tar beslut om kommunens inriktning, verksamhet och ekonomi. De beslutar till exempel om budget, skattesats och avgifter för kommunal service.
- Beslutar om den kommunala förvaltningens organisation och verksamhetsformer.
- Väljer ledamöter och ersättare till kommunstyrelsen och nämnderna.
- Utser revisorer som granskar kommunens verksamhet.

Kommunfullmäktige har också ytterst det politiska och ekonomiska ansvaret för verksamheter som bedrivs i de kommunägda bolagen och förbunden och tar bland annat beslut om bolagsordning och ägardirektiv. Kommunfullmäktiges ledamöter och ersättare utses vart fjärde år av kommunens medborgare.

Kommunstyrelsen, vars ledamöter utses av kommunfullmäktige, har det strategiska ansvaret för ledning, samordning och uppsikt över all kommunal verksamhet. Det innebär bland annat ansvar för:

- lång- och kortsiktig ekonomisk planering.
- uppföljning av ekonomi och verksamhet.
- intern kontroll.
- arbetsgivar- och arbetsmiljöfrågor.
- näringspolitiska åtgärder.

I Bräcke kommun bedrivs i princip all löpande verksamhet direkt under kommunstyrelsen, vilket innebär att kommunstyrelsen har ansvaret för den löpande verksamheten inom kommunen, förbereder ärenden som ska beslutas av kommunfullmäktige och genomför beslut som fattats i kommunfullmäktige.

Det finns tre nämnder i kommunen, varav två är gemensamma med andra kommuner:

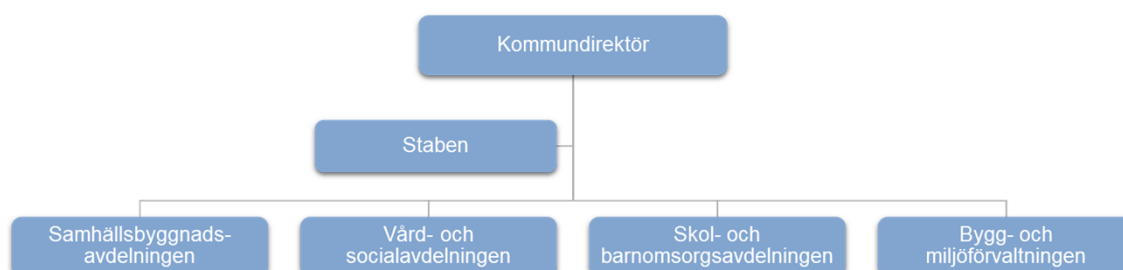
- Valnämnd – är lokal valmyndighet och ansvarar bland annat för att genomföra allmänna val och val till europaparlamentet.

- Gemensam överförmyndarnämnd i Bräcke, Berg och Härjedalen – har till huvuduppgift att utöva tillsyn och kontroll över förmyndarskap, godmanskap och förvalterskap. Nämnden kontrollerar hur de sköter ekonomisk förvaltning och personlig omvårdnad.
- Bräcke och Ånge bygg- och miljönämnd – ansvarar för kommunens myndighetsuppgifter inom plan- och bygglagens, trafiklagens och bostadsanpassningslagens område. Nämnden ansvarar även för myndighetsuppgifter inom verksamhetsområdet för livsmedel samt för miljö- och hälsoskydd.

Under kommunstyrelsen finns fyra arbetsutskott som har till uppgift att bereda ärenden till kommunstyrelsen där beredning behövs, inom sina respektive områden:

- Ekonomiutskott
- Vård- och socialutskott
- Skolutskott
- Samhälls- och näringslivsutskott

Förvaltningsorganisation



Bräcke kommun är organiserad i fem avdelningar. Avdelningarna består av anställda medarbetare som planerar och genomför det arbete som kommunfullmäktige, kommunstyrelse och nämnder beslutat om. Kommundirektören är kommunens högsta tjänsteperson med ansvar för styrning och ledning av förvaltningsorganisationen.

Koncernföretag

Koncernföretag definieras som en juridisk person över vars verksamhet, mål och strategier kommunen har ett varaktigt betydande inflytande. Kommunen kan utöva ett sådant inflytande själv eller tillsammans med ett eller flera kommunala koncernföretag. Om inflytandet inte är betydande, anses den juridiska personen ändå vara ett kommunalt koncernföretag, om den har särskild betydelse för kommunens verksamhet eller ekonomi. I koncernen Bräcke kommun ingår MidSweden 365 AB, Jämtlands Gymnasieförbund, Jämtlands Räddningstjänstförbund och Vatten och Miljöresurs Mitt AB.

MidSweden 365 AB

Ordförande: Mats Wilhelmsson

Bolaget bildades under 2016. Kommunens ägande i bolaget uppgår till 89,94 procent. Övriga delägare är privata företag.

Bolagets syfte är att med iakttagande av kommunallagens bestämmelser främja en utveckling av turismen och besöksnäringen i kommunen och att främja en uthållig verksamhet för fritidsanläggningen för skidåkning inomhus.

Bolagets verksamhet har upphört i oktober 2024.

Jämtlands Gymnasieförbund

Ordförande: Jean Luc Kabisa (S)
Ledamot: Crister Leandersson (S)
Ledamot: Hans Isgren (V)
Förbundschef: Mikael Cederberg

Det huvudsakliga uppdraget för Jämtlands gymnasieförbund är att ansvara för medlemskommunernas skyldighet att erbjuda kommunernas ungdomar gymnasieutbildning i enlighet med lagar och förordningar.

Förbundet ägs av Bräcke, Krokom, Ragunda, Åre och Östersunds kommuner. Från och med den 1 januari 2025 ingår även Bergs kommun. Förutom gymnasieskola och anpassad gymnasieskola ingår i förbundets verksamhet även vuxenutbildning, uppdragsutbildning, svenska för invandrare (SFI) samt kvalificerad vuxenutbildning.

Jämtlands Räddningstjänstförbund

Ordförande: Eric Jibor (S)
Ledamot: Mats Wilhelmsson (C)
Förbundschef: Mats Sundbom

Jämtlands Räddningstjänstförbund består av ägarkommunerna Östersund, Krokom, Strömsund, Berg, Ragunda, Härjedalen, Bräcke och från och med 2024 även Åre. Det innebär att samtliga kommuner nu ingår förbundet.

Förbundet arbetar för att skydda människors liv, hälsa och egendom samt miljön mot olyckor. Förutom att släcka bränder och göra räddningsinsatser arbetar man förebyggande med tillsyn, information, rådgivning och utbildning.

Vatten och Miljöresurs Mitt AB

Bolaget ägs gemensamt av Bergs, Bräckes och Härjedalens kommuner. Bolaget ansvarar för driften av ägarkommunernas vatten- och avloppsanläggningar, renhållningsanläggningar för hushållsavfall samt slam från enskilda brunnar.

Uppdragsföretag

Uppdragsföretag definieras som juridiska personer där kommunen äger en mindre del (samägda) eller där verksamheten bedrivs på entreprenad av större omfattning. Kommunala entreprenader definieras som företag som helt ägs av andra juridiska personer än kommunen och till vilken kommunen överlämnat vården av en kommunal angelägenhet. Det ska finnas ett avtal mellan kommunen och entreprenören om att denna ska bedriva kommunal verksamhet av större omfattning. Kommunen har ett huvudansvar för att tjänsterna erbjuds kommunmedborgarna och verksamheten skulle annars utförts i egen regi.

Viktiga förhållanden för resultat och ekonomisk ställning

Ekonomiska förutsättningar

2024 har varit ett utmanande år för kommunsektorn. I ekonomirapporten för oktober 2024 gör Sveriges kommuner och regioner (SKR) bedömningen att kommunsektorns resultat för 2024 kommer bli det svagaste på hela 2000-talet. Till följd av stora kostnadsökningar, på grund av den höga inflationen, för främst pensionerna bedöms kommunsektorns (kommuners och regioners) underskott att landa på minus 8 miljarder kronor, varav regionernas resultat minus 12 miljarder kronor och kommunernas resultat till 4 miljarder kronor. Två tredjedelar av kommunerna räknar med underskott och även om resultaten för 2025 bedöms förbättras avsevärt, så kommer ett antal kommuner att ha fortsatt stora utmaningar.

Enligt SKR:s senaste skatteunderlagsprognos i december 2024 (cirkulär 24:56) förväntas konjunkturuppgången 2025 – 2026 ge en relativt hög BNP-tillväxt vilket höjer antalet arbetade timmar. Det medför att en återhämtning av skatteunderlaget förväntas under 2025.

Nyckeltal för den svenska ekonomin (procentuell förändring om inte annat anges)

	2023	2024	2025	2026	2027	2028
BNP*	0,0	0,7	3,1	2,5	1,9	1,7
Sysselsättning, arbetade timmar*	1,4	-0,4	0,7	1,6	1,1	0,6
Relativ arbetslöshet, procent**	7,6	8,4	8,3	7,8	7,6	7,6
Befolkning 15 - 74 år	0,6	0,2	0,3	0,4	0,4	0,3
Lönesumma, Nationalräkenskaperna	5,3	4,2	4,7	5,2	4,7	4,3
Timlön, Nationalräkenskaperna	3,8	4,0	3,2	3,5	3,4	3,4
Timlön, Konjunkturstatistiken	3,8	4,1	3,5	3,5	3,4	3,4
Inflation, KPIF	6,0	1,9	1,8	1,8	2,0	2,0
Inflation, KPI	8,5	2,9	0,3	1,7	2,4	2,3
Styrränta, värde vid årets slut, procent	4,00	2,75	1,75	2,00	2,15	2,35
Prisutveckling	6,6	4,2	-0,8	3,1	2,7	3,6
Realt skatteunderlag	-1,8	-0,5	5,6	1,6	1,9	0,6

*Kalenderkorrigerade värden i volym

**Andel av arbetskraften, AKU, 15 - 74 år

Källa: SKR cirkulär 24:56

Slutavräkningen för 2024 prognostiseras till 1,1 miljoner kronor. Jämfört med föregående prognos är det en försämring med 0,5 miljoner kronor. Det slutliga skatteunderlaget för 2023 har, jämfört med den prognos som gjordes i bokslutet 2023, medfört att slutavräkningen för 2023 justeras med minus 1,5 miljoner kronor, vilket belastar årets resultat. Totalt är skatteintäkterna cirka 0,6 miljoner kronor sämre än budgeterat.

Att prognosen för slutavräkningen för 2024 försämrats beror främst på att antalet sysselsatta och antalet arbetade timmar har varit lägre än vad som tidigare beräknats. Det medför också att uppgången i arbetsmarknaden väntas inledas senare än vad som tidigare förväntats.

De generella statsbidragen har blivit 2,7 miljoner kronor högre än budgeterat. Den stora avvikelsen är fastighetsavgiften som är 3,7 miljoner kronor bättre än budgeterat.

Kommunen har också sökt och beviljats ett antal andra mer eller mindre riktade statsbidrag. Merparten av dem är villkorade och ska återredovisas, vilket också innebär att kommunen kan bli återbetalningsskyldig.

Inflationen har under 2022 – 2023 varit extremt hög vilket har inneburit att kommunernas pensionskostnader, som är kopplade till prisbasbeloppet, ökat rejält för åren 2023 – 2024. En beräkning som KPA gjort visar att drygt 23 miljoner kronor av kommunens pensionskostnader de senaste två åren kan förklaras av den höga inflationen.

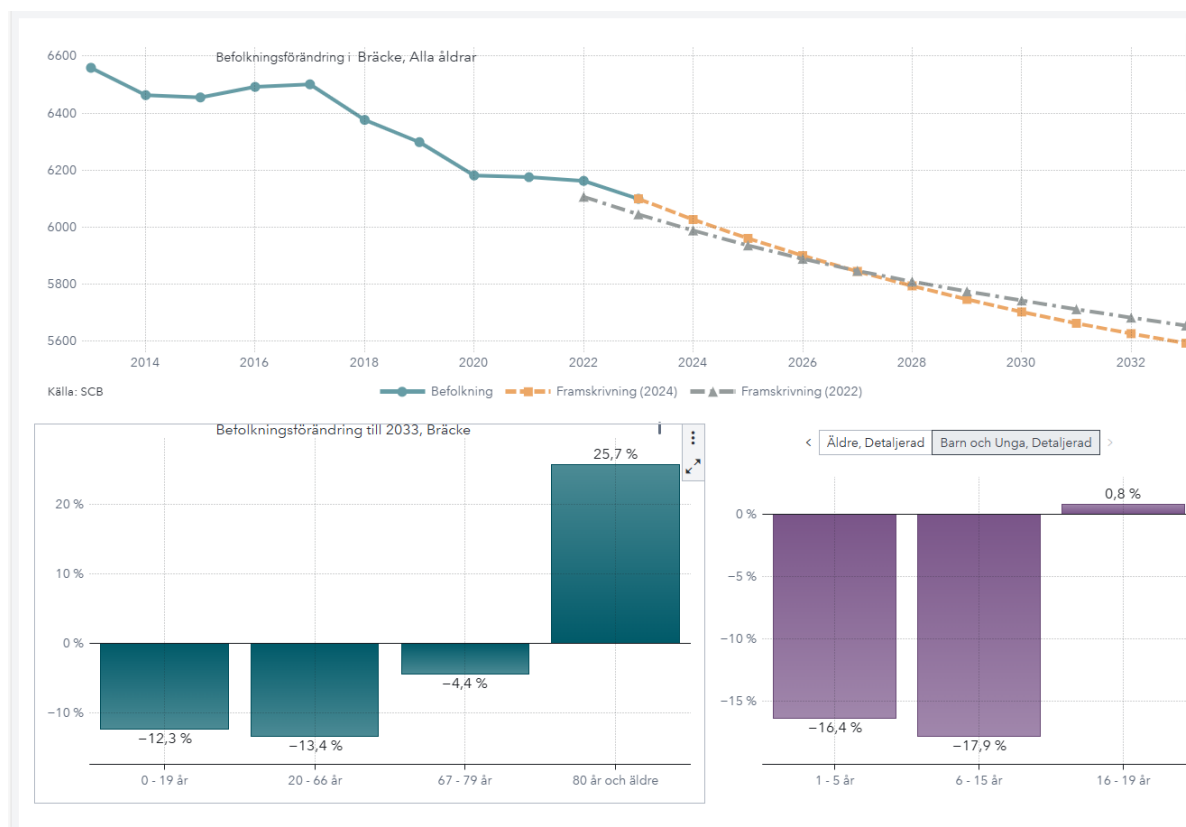
I december 2024 var inflationen, enligt KPIF (konsumentprisindex med fast ränta), 1,5 procent. Det medför att pensionskostnader och andra kostnader förväntas bli mer stabila under åren 2025 – 2026.

Riksbanken, som har till uppgift att hålla inflationen stabil runt två procent, har under 2024 sänkt styrräntan fem gånger i rad, från fyra procent till 2,5 procent. Om konjunktur- och inflationsprognoser står sig förväntas styrräntan sänkas ytterligare under första halvåret 2025.

Befolkningsutveckling

Det befolkningstal som påverkar kommunens skatte- och statsbidragsintäkter är antalet invånare den 1 november året innan. Det innebär att kommunens ekonomi för 2024 påverkas av hur många som var skrivna i kommunen den 1 november 2023. Den 1 november 2023 var antalet invånare 6 091 personer, vilket var en minskning med 64 personer sedan den 1 november 2022. I skatter och statsbidrag innebär den befolkningsförändringen nästan fem miljoner kronor lägre intäkter för 2024.

Enligt SKR:s visualiseringsverktyg för befolkningsutvecklingen i Sverige fram till 2033 (källa SCB), bedöms kommunens befolkning minska med cirka 500 personer. Andelen äldre förväntas öka med drygt 25 procent medan barn i förskola och skola förväntas minska med 12 procent. Invånare i arbetsför ålder, det vill säga mellan 20 – 66 år förväntas minska med 13,4 procent. Sammantaget kommer befolkningsförändringarna de närmaste åren, innebära fortsatt stora utmaningar, både när det gäller kommunens ekonomi och kompetensförsörjning.



Arbetsmarknad

Arbetslösheten i riket har fortsatt att öka under 2024. Det är stora skillnader mellan länen och även inom länen. De högsta arbetslöshetsnivåerna återfinns i Skåne, Södermanlands och Gävleborgs län och är lägst i Norrbotten, Västerbotten och Jämtlands län.

Långtidsarbetslösheten är fortsatt en stor utmaning på arbetsmarknaden. Andelen långtidsarbetslösa i riket, av det totala antalet inskrivna arbetslösa, har ökat under 2024 och uppgår vid årsskiftet till 40 procent. I Jämtland är motsvarande siffra 30 procent.

Enligt Arbetsförmedlingens statistik för december 2023 uppgår antalet inskrivna arbetslösa i Bräcke kommun till 135 personer, en minskning sen december 2023 med 10 personer. Sysselsättningsgraden var under tredje kvartalet 2024 i Bräcke 74,9 %, att jämföras med Jämtlands län 79,4 % och i riket 76,0 procent (källa: Arbetsförmedlingen).

I tabellen nedan visas andelen arbetslösa i kommunen, länet och riket per december 2024 med jämförelsesiffror för december 2023 (källa: Arbetsförmedlingen statistik).

	Bräcke		Jämtland		Riket	
	Dec-24	Dec-23	Dec-24	Dec-23	Dec-24	Dec-23
18 - 64 år	5,1%	5,3%	4,6%	4,7%	7,1%	6,7%
<i>varav i program</i>	2,3%	2,4%	2,0%	2,2%	3,9%	3,3%
Utrikesfödda	10,8%	13,5%	13,7%	12,8%	15,7%	15,2%
<i>varav i program</i>	5,1%	8,0%	7,2%	6,8%	7,9%	8,1%
18 - 24 år	8,3%	9,0%	6,5%	6,5%	8,3%	7,7%
<i>varav i program</i>	4,6%	3,1%	3,4%	3,4%	3,9%	3,8%

Återhämtningen efter lågkonjunkturen förväntas blir utdragen och antalet inskrivna arbetslösa bedöms vara fortsatt hög även under 2025 även om den gradvis minskar i takt med att konjunkturen stärks. Samtidigt upplever många arbetsgivare att det är svårt att rekrytera efterfrågad kompetens.

Finansiella risker och riskhantering

Den av fullmäktige beslutade finanspolicyn (kf § 14/2018) innehåller riktlinjer och regler för finansverksamheten inom kommunen och den kommunala koncernen.

Låneskuld och ränterisk

Enligt finanspolicyn är checkkredit och reverslån tillåtna instrument för upplåning av kortfristig och långfristig finansiering. För att begränsa ränterisken ska räntebindningstiden i låneportföljen spridas över tid. Den genomsnittliga räntebindningstiden ska enligt finanspolicyn inte understiga två år och inte överstiga fyra år. Räntebindningstiden under 2024 har uppgått till 3,3 år. Upplåningen löper både med fast och rörlig ränta. Andelen lån med rörlig ränta uppgår till 10,9 procent.

Koncernens samlade låneskuld, hos Kommuninvest, (lång- och kortfristig) uppgår den 31 december 2024 till 195,7 miljoner kronor, varav kommunens låneskuld uppgår till 182,7 miljoner kronor, MidSweden 365 AB:s låneskuld till 4,7 miljoner kronor och Vatten och Miljöresurs AB: låneskuld till 8,3 miljoner kronor.

Den genomsnittliga räntesatsen för koncernen uppgått till 2,04 procent och för kommunen till 2,08 procent.

Koncernen har under året amorterat 4,1 miljoner kronor enligt plan, varav kommunen har amorterat fyra miljoner kronor.

Räntekostnader på kommunens låneskuld har uppgått till 3,9 miljoner kronor.

Kommunfullmäktige beslutade i december 2022 att ge kommunstyrelsen i uppdrag att bygga en ny grundskola inklusive fritidshem i Gällö samt att kommunstyrelsen har rätt att uppta nya lån med maximalt 120 miljoner kronor för genomförandet av nybyggnation och rivningar av skolbyggnader (kf 95/2022). Nybyggnationen delfinansieras med det statliga bidraget från Delegationen för en ekonomi i balans. En bedömning är att nya lån kommer börja upptas under andra halvan av 2025.

(mnkr)	2024-12-31	2023-12-31	2022-12-31	2021-12-31	2020-12-31
Koncern					
Låneskuld	195,7	191,5	195,6	181,7	184,5
Låneräntor	4,1	3,7	2,6	2,6	3,2
Kommun					
Låneskuld	182,7	186,7	190,7	176,2	180,9
Låneräntor	3,8	3,4	2,6	2,6	3,2

Enligt finanspolicyn ska kapitalbindningen i låneportföljen spridas över tid enligt nedanstående normportfölj. Utfallet per balansdagen 31 december 2024 visar att spridningen ligger i nivå eller under maximala nivåer i enlighet med finanspolicyn.

Kapitalbindning	< 1 år	1-2 år	2-3 år	3-4 år	4-5 år	5-6 år	6-7 år	7-8 år	8-9 år	9-10 år
Maximalt	35%	20%	20%	20%	20%	20%	20%	20%	20%	20%
Utfall 31/12 2024	23%	12%	14%	12%	8%	11%	9%	11%	0%	0%

Likviditetsrisk

Enligt finanspolicyn får placering av kortfristig överlikviditet ske via räntebärande värdepapper eller via bankinlåning. Koncernens och kommunens likvida medel är placerade via bankinlåning.

Kommunen ska ha en god betalningsberedskap, vilket innebär att det minst bör finnas tillgängliga likvida medel motsvarande cirka en månads löpande utgifter för innevarande budgetår.

I december 2024 har det slutliga bidraget från Delegationen för ekonomi i balans, utbetalats, vilket innebär att kommunen nu fått totalt 100 miljoner kronor i bidrag. Av bidraget har hittills 3,4 miljoner kronor använts till nya skolan i Gällö, 1,8 miljoner kronor till energieffektiviseringar och 14,8 miljoner kronor till rivningar av fastigheter. Av kvarstående bidrag ska 4,7 miljoner kronor användas till rivningarna och resterande 75,3 miljoner kronor till den nya skolan i Gällö.

Av kommunens likvida medel är 79,7 miljoner kronor placerade på bankkonto i Swedbank och resterande 3,4 miljoner kronor på virkeslikvidkonto i Norra Skog.

	Kommun		Koncern	
	2024-12-31	2023-12-31	2024-12-31	2023-12-31
Likvida medel (mnkr)	83,1	65,6	103,4	78,8
Likviditet	71,5%	85,8%	81,9%	95,7%

Soliditet

Soliditeten anger kommunens betalningsförmåga på lång sikt. Ju högre soliditet desto starkare långsiktig finansiell handlingsberedskap. De faktorer som påverkar soliditeten är resultatutvecklingen och tillgångarnas förändring. En låg soliditet ökar risken för finansiella problem. Risken att behöva göra nyupplåning ökar och i och med att kommunens kreditvärdighet försämras kan det innebära sämre lånevillkor med högre låneräntor.

	Kommun		Koncern	
	2024-12-31	2023-12-31	2024-12-31	2023-12-31
Soliditet	-3,4%	8,3%	-2,8%	6,6%
Soliditet inklusive pensionsförpliktelser	-38,7%	-24,4%	-34,5%	-23,6%

Pensioner och förändring av pensionsskuld

Kommunkoncernen har ett omfattande pensionsåtagande där åtagandet för kommunen per den 31 december uppgår till 264,4 miljoner kronor inklusive löneskatt, inkluderat både arbetstagare och förtroendevalda (KPA 2024-12-08).

Pensionsförpliktelserna redovisas sedan 1998 enligt den så kallade blandmodellen där pensioner intjänade före 1998 inte skuldförs utan redovisas som en ansvarsförbindelse. Förpliktelsen som redovisas som ansvarsförbindelse bedöms uppgå till 176,2 miljoner kronor inklusive löneskatt.

Den pensionsskuld som återfinns i ansvarsförbindelsen minskar för varje år med motsvarande de pensionsutbetalningar som görs till tidigare anställda men även räntor och basbelopps-uppräknings påverkar skulden.

Kommunen har inte gjort några placeringar av pensionsmedel. Någon reservering av likvida medel för pensionsskulden som ligger utanför balansräkningen har inte gjorts. Av den skuld som finns upptagen i balansräkningen och den reservering som gjorts under eget kapital återlånas allt i verksamheten.

Tabellen visar kommunens totala pensionsförpliktelser inklusive löneskatt. Ökningen från föregående år, beror till största delen på inflationen.

(mnkr)	2024-12-31	2023-12-31
Total pensionsförpliktelse i balansräkningen		
a) Avsättning inklusive särskild löneskatt)	76,1	58,0
b) Ansvarsförbindelse inklusive särskild löneskatt	176,2	170,8
Pensionsförpliktelse som tryggats i pensionsförsäkring	3,2	2,7
Summa pensionsförpliktelse	255,5	231,5
Förvaltade pensionsmedel - Marknadsvärde		
Totalt pensionsförsäkringskapital	3,2	2,7
a) Varav överskottsmedel	-	-
Finansiella placeringar	-	-
Summa förvaltade pensionsmedel	3,2	2,7
Finansiering		
Återlånade medel	252,3	228,8
Konsolideringsgrad	1,25%	1,17%

Pensionskostnaderna budgeteras dels i PO-pålägget¹ som avgiftsbestämd ålderspension och förändring av avsättning, dels under gemensamma anslag för pensionsutbetalningar och förvaltningsavgifter. Posten premie KAP-KL avser en pensionsförsäkring som medarbetare med ett intjänade över 7,5 inkomstbasbelopp, enligt tidigare avtal, kunde välja att teckna, istället för förmånsbestämd pension. Tabellen visar totala pensionskostnader inklusive löneskatt (källa KPA 2024-12-08).

(mnkr)	2024	2023
Premie KAP-KL	2,1	2,5
Avgiftsbestämd ÅP KAP-KL	1,5	1,6
Avgiftsbestämd ÅP AKAP-KL	21,2	19,9
Skuldförändring exkl särskilda beslut	12,8	4,3
Skuldförändring särskilda beslut	- 0,6	- 0,4
Finansiell kostnad	6,0	4,8
Utbetalningar ansvarförbindelse	13,2	12,4
Utbetalningar exkl särskilda beslut	2,6	2,2
Utbetalningar särskilda beslut	0,6	0,5
Total pensionskostnad	59,4	47,8

Hög inflation har påverkat pensionskostnaderna kraftigt

Prisbasbeloppet beräknas utifrån inflationstakten i juni året innan. Prisbasbeloppet för 2024 motsvarar en ökning med 9,14 procent, en höjning som slår förra årets rekordökning på 8,7 procent. Den höga inflationen har kraftigt påverkat kommunens pensionskostnader under 2023 - 2024, i synnerhet för den förmånsbestämda pensionen då historiska inkomster räknas upp till dagens penningvärde. Ökat prisbasbelopp påverkar pensionskostnaderna på flera sätt:

- Högre uppräknings av pensionsutbetalningar.
- Högre uppräknings av värdet på den avgiftsbestämda delen, som värdejusteras med prisbasbeloppet under utbetalningsåret.
- Högre intjänad förmånsbestämd pension, då pensionsunderlaget består av inkomster ett antal år tillbaka i tiden som räknas upp till dagens prisnivå med prisbasbeloppet. Det innebär ett högre pensionsunderlag och även ett högre pensionsunderlag för dem med inkomster över 7,5 inkomstbasbelopp, som är golvet för den förmånsbestämda pensionen.
- Stor effekt på den finansiella kostnaden, räntan/värdeuppräknings av pensionsskulden som belastar finansnettot.

Prisbasbeloppet för 2025 har ökat med 2,6 procent från 2024 vilket beror på att inflationen minskat. Enligt KPA:s senaste prognos för 2025 kommer pensionskostnaderna för kommunen uppgå till 39,6 miljoner kronor, en minskning med nästan 20 miljoner kronor jämfört med 2024.

¹ De kalkylerade personalomkostnaderna har under 2024 uppgått till 42,8 procent. Av det utgörs 31,42 procent av lagstadgade arbetsgivaravgifter, 0,20 procent av avtalsförsäkringar och 11,18 procent av kollektivavtalad pension.

Borgensåtagande

Borgensåtaganden innebär en kreditrisk för kommunen eftersom kommunen åtar sig att fullfölja betalningsförpliktelser för gäldenärens räkning om denne inte i utsatt tid kan reglera sin skuld.

Kommunens borgensåtagande för koncernbolagen uppgår vid årets slut till 8,3 miljoner kronor, varav för MidSweden 365 AB på 5,2 miljoner kronor och ett nytt lån för Vatten och miljöresurs AB på tre miljoner kronor, beslutat i kommunfullmäktige i april 2024 (kf § 17/2024). Bägge lånen är upptagna hos Kommuninvest.

Kommunfullmäktige har beslutat att kommunen vid behov borgar för byggkrediter till fiberföreningar i kommunen motsvarande det stöd som föreningen beviljas från Jordbruksverket, Post- och Telestyrelsen samt Länsstyrelsen och Region Jämtland Härjedalen (kf § 81/2014, kf § 15/2016, kf § 79/2017). I nuläget återstår endast ett borgensåtagande för Sjöarnas fiberförening. De har skickat in sin slutredovisning men ska komplettera med några delar, senast under mars 2025.

Av de borgensåtaganden för Folkets husföreningar som beslutades om på 90-talet återstår endast ett för Hunge Folkets husförening. Det minskar för varje år i takt med att föreningen avbetalar på sitt lån.

Per den 31 december 2024 uppgår kommunens totala borgensåtagande till 12,3 miljoner kronor.

(mnkr)	2024-12-31	2023-12-31	2022-12-31	2021-12-31	2020-12-31
Koncernföretag	8,2	5,3	5,5	5,6	4,1
Fiberföreningar	3,4	3,4	6,6	8,8	8,8
Folketshusföreningar	0,7	0,7	0,7	0,8	0,8
Företagarföreningen Bräcke	-	-	0,7	0,7	0,7
Kälamebygdens ek för	-	-	-	2,0	-
Summa borgensåtagande:	12,3	9,4	13,5	17,9	14,4

Översiktlig redovisning av väsentliga risker

Identifierad risk	Beskrivning	Organisatorisk enhet	Hantering av risk
Omvärldsrisk			
Befolkning	Befolkningsminskning.	Kommunen	Översyn av servicenivåer, ta bort ej obligatorisk verksamhet, skattehöjning.
Global och inhemsk konjunkturedgång	Avmattning i konjunkturen vilket leder till lägre skatte- och statsbidragsintäkter.	Kommunen	Översyn av servicenivåer, ta bort ej obligatorisk verksamhet, skattehöjning.
Statens hantering av utjämnings-system	Inget beslut om förändrad kostnadsutjämning vilket innebär en fortsatt obalans mellan kostnads- och intäktsökningar.	Kommunen	Översyn av servicenivåer, ta bort ej obligatorisk verksamhet, skattehöjning.

Identifierad risk	Beskrivning	Organisatorisk enhet	Hantering av risk
Omvärldsrisk			
Riksdagens och regeringens styrning med riktade statsbidrag	En fortsättning med väldigt många riktade statsbidrag.	Kommunen	Fortsatt kortsiktig planeringshorisont. Extra resurser krävs för att hantera administrationen av riktade statsbidrag.
Verksamhetsrisk			
Personal	Svårigheter kompetens-försörjning.	Kommunens verksamheter	Kompetensförsörjningsprojekt, omprioriteringar.
Stora budgetavvikelser inom kärnverksamhet.	Svårigheter att hålla fastställd budget för personalresurser.	Kommunens verksamheter	Ramtillskott, översyn av servicenivåer, ta bort ej obligatorisk verksamhet, skattehöjning.
Finansiell risk			
En ekonomi i balans.	Kommunen fortsätter redovisa ekonomiska underskott och når inte upp till kravet om god ekonomisk hushållning.	Kommunen	Likviditet – nyupplåning för att finansiera nödvändiga investeringar. Resultat - översyn av servicenivåer, jämförelser med liknande kommuner, samverka med andra, ta bort ej obligatorisk verksamhet, skattehöjning.
Ränterisk	Hög skuldsättning - kostnadseffekter vid ökad räntenivå.	Kommunala koncernen	Tak för skuldsättning. Extra amorteringar vid likviditetsöverskott. Vid nyupptagna lån eller omsättning sprida lånen över en 10-årsperiod. Forward start av lån som ska omsättas.
Likviditet	Inte kunna hantera betalningar på kort och lång sikt.	Kommunala koncernen.	För bolaget - öka intäkterna genom aktiv marknadsföring och söka sponsorer, se över kostnader, begära lån från majoritetsägaren, nyupplåning med borgen från kommunen, begäran om ägartillskott. För kommunen - minska kostnader och skapa resultat.
Investeringsbehov	Gamla fastigheter och anläggningar, behov bland annat av äldreboenden, simhallar och bostäder.	Kommunala koncernen.	Långsiktiga planer, smarta lösningar, investera med egna medel. Söka medfinansiering.
Borgensåtagande	Inlösen av borgensåtaganden.	Kommunala koncernen.	Undvika nya borgensåtaganden där risken för åtagandet bedöms hög.

Identifierad risk	Beskrivning	Organisatorisk enhet	Hantering av risk
Finansiell risk			
Ekonomiska underskott i kommunala bolag	Ägartillskott till kommunala bolag	Kommunala koncernen	Tydliggöra ägarens krav på bolag gällande ägarens uppsiktsplikt. Samverkan och dialog kring långsiktiga planer för att bolaget ska komma i balans.
Nedskrivningsbehov av aktier	Om MidSweden 365 behöver göra en nedskrivning av sina anläggnings-tillgångar	Kommun	Tydliggöra ägarens krav på bolag gällande ägarens uppsiktsplikt. Samverkan och dialog kring långsiktiga planer för att bolaget ska komma i balans.
Twister	Twister om betalningsansvar, skadestånd med mera.	Kommunala koncernen	Avsätta resurser så att kommunens ståndpunkt och argumentation är väl underbyggd.

Händelser av väsentlig betydelse

Nytt ledarskap

Den 12:e augusti 2024 informerades kommundirektören Bengt Flykt av den styrande politiska majoriteten i Bräcke att de såg ett behov av ett nytt ledarskap i kommunen. Efter överläggningar med kommundirektörens fackliga ombud nådde parterna en överenskommelse som innebär att kommundirektörens anställning avslutades per den sista augusti 2024. Under övergångsperioden, intill dess att en ny kommundirektör är rekryterad, har personal- och ekonomichef varit utsedd till tillförordnad kommundirektör. Rekryteringen pågår och förväntas vara klar i februari/mars 2025, med stöd av extern rekryteringsfirma.

Delegationen för kommunal ekonomi i balans

I september 2022 kom beslutet från *Delegationen för kommunal ekonomi i balans* (Kommundeleigationen), vilket innebär att kommunen beviljades ett statligt bidrag med drygt 100 miljoner kronor.

Bidraget är fördelat enligt följande:

- Delfinansiering med 78 750 000 kr för byggnationen av en ny F - 9 skola inklusive fritidshem i Gällö (50 % av ansökt belopp).
- Rivning av fastigheter och tomma verksamhetslokaler med knappt 19 500 000 kr.
- Energieffektiviseringsåtgärder avseende simbassäng i Gällö och fönsterbyten på Förvaltningshuset 2 026 000 kr (50 % av ansökt belopp).

Hälften av bidraget (50 133 600 kronor) utbetalades till kommunen i samband med beslutet enligt ovan och resterande del utbetalades, i december 2024, efter godkännande av kommunens slutredovisning med justering av tidigare beviljat belopp (49 882 136 kronor).

Under processen klargjorde Kommundelagationen vilka premisser som gällde inför slutredovisningen. I korthet innebar dessa att kommunen minst skulle ha ett påskrivet avtal med entreprenör gällande byggnationen av Gällö skola. Vad gäller bidraget för rivningar så kunde kommunen betrakta bidraget som en klumpsumma vilket innebar att fler rivningsobjekt kunde genomföras inom ramen för beviljat belopp. Samma premisser gällde rivningarna, att det minst skulle finnas ett avtal om rivning med rivningsentreprenör. Energieffektiviseringarna skulle vara genomförda i samband med slutredovisningen.

En kort redovisning av de tre delarna visar att:

- Delfinansieringen för byggnation av Gällö nya skola godkändes i sin helhet.
- Bidraget för rivningar godkändes i sin helhet.
- Delfinansieringen av energieffektiviseringar godkändes i enlighet med de åtgärder som har genomförts vilket innebar en justering från 2 026 000 kronor till 1 774 536 kronor.

Åtgärdsplan för en ekonomi i balans

Kommunstyrelsen antog i maj 2023 "Åtgärdsplan för en ekonomi i balans" (ks § 117/2023). där målet med åtgärdsplanen är att kommunen senast inför budget 2027 ska ha ett resultat om minst en procent av skatte- och statsbidragsintäkter.

Under våren 2024 har skol- och barnomsorgsavdelningen (ks §8/2024), vård- och socialavdelningen (ks § 9/2024) och teknik- och infrastrukturavdelningen (ks 95/2024) brutit ned den övergripande åtgärdsplanen (ks § 117/2023) till egna åtgärdsplaner för respektive avdelning. Planerna omfattar tidsperioden 2024 - 2026 i syfte att vidta åtgärder så att kommunen som helhet kan budgetera ett överskott med minst en procent inför kommunplan 2027 - 2029.

Kommunstyrelsen beslutade i november 2024 att åtgärdsplanerna ska revideras och att förslag på strukturella förändringar ska tas fram till kommunstyrelsens sammanträde i mars 2025 (ks § 154/2024). Kommunfullmäktige har beslutat att en översyn av antagen investeringsplan ska göras i syfte att undersöka möjligheterna att skjuta fram investeringar. Översynen ska återrapporteras till kommunfullmäktige i april 2025 (kf § 127/2024).

Kommunstyrelsen har även beslutat att en utredning ska ske för att tillgodose det prognostiserade ökade behovet av boendeplatser på särskilda boenden till 2030 och 2040. Utredningen ska återredovisas till kommunstyrelsen under kvartal 1, 2025 (ks § 182/2024).

Under hösten 2024 beslutade styrelsen för statens bostadsomvandling (SBO), på initiativ av Bräcke kommun, att inleda försäljningsprocessen av Lokatten som SBO äger.

Kommunfullmäktige uppdrog till kommunstyrelsen att lägga bud på Lokatten till ett maximalt belopp som medför att kommunens årliga driftkostnad för fastigheten minskar (kf § 133/2024).

MidSweden 365 AB

Bolagets budget för 2024 uppgick till minus 1,9 miljoner kronor.

Kommunfullmäktige beslutade i december 2023 (kf § 126/2023) att säga upp avtalet om ett årligt driftstöd till MidSweden 365 AB inför 2025. Utvärderingen av MidSweden 365 AB som kommunstyrelsen beställde i mars 2023 (ks § 75/2023) inkom till kommunen den 19 mars 2024. Utvärderingen resulterade i att kommunfullmäktige beslutade (kf § 20/2024) att uppdra till kommunstyrelsen att i första hand sälja kommunens ägarandel i bolaget och i andra hand avveckla bolagets verksamhet. I slutet av augusti konstaterades att en försäljning av kommunens ägarandel inte har några förutsättningar. I oktober 2024 beslutade därför kommunfullmäktige att MidSweden 365 AB omedelbart skulle upphöra med sin verksamhet och att bolagsstyrelsen i samverkan med kommunstyrelsen skulle undersöka möjligheter och lämpligt upplägg för en frivillig likvidation under 2025 (kf § 97/2024).

I bokslutet för 2024 gör kommunen ned- och bortskrivningar av fordringar motsvarande knappt 20 miljoner kronor för att möjliggöra en likvidation under ordnade former.

Det finns en risk att det uppstår en tvist mellan Gällö Sport Resort, MidSweden 365 AB och kommunen gällande det exploateringsavtal som är tecknat. I dagsläget är osäkerheten stor och parterna för en dialog om en lösning.

Vatten- och miljöresurs Mitt AB

Bolaget sköter sedan den 1 januari 2023 drift och investeringar inom VA (vatten och avlopp) och renhållning.

Från den 1 januari 2024 har kommunerna tagit över ansvaret för förpackningsinsamling från Svenska Förpackningsinsamlingen AB (FTI), vilket också driftsätts av bolaget.

Under våren har kommunfullmäktige beslutat att ingå borgen för Vatten och Miljöresurs Mitt AB låneförpliktelse med tre miljoner kronor (kf § 17/2024). Övriga ägarkommuner har fattat likartade beslut där Bergs kommun har ett borgensåtagande på tre miljoner kronor och Härjedalen har ett borgensåtagande på 19 miljoner kronor, totalt 25 miljoner kronor. Fördelningen baseras på hur stora betalströmmar respektive ägare genererar. Syftet med borgensåtagandena är att ge bolaget förutsättningar att hantera de löpande utbetalningar som sker i bolaget.

Under året har tre ägardialoger genomförts. På ägardialogerna deltar politiker från ägarkommunerna (kommunstyrelsens presidier), ledamöter från bolagets styrelse, kommundirektörer, ekonomichefer samt tjänstepersoner från bolaget.

Styrning och uppföljning av den kommunala verksamheten

Den ekonomiska styrningen och redovisningen i kommunkoncernen regleras ytterst av:

- Kommunallagen
- Lagen om kommunal bokföring och redovisning
- Aktiebolagslagen
- Årsredovisningslagen
- Bokföringslagen

Den styrs också av rekommendationer och anvisningar från till exempel Rådet för kommunal redovisning (RKR) samt av Sveriges Kommuner och Regioner (SKR). Dessutom styrs kommunens verksamheter av en mängd lagar och förordningar inom till exempel skola, socialtjänst samt vård och omsorg.

Utöver lagar och förordningar finns styrdokument i form av policies, program, planer, riktlinjer, regler och anvisningar med mera som reglerar kommunens verksamheter.

Den kommunala ägarstyrningen av bolag och förbund i koncernen regleras formellt i bolagsordning och ägardirektiv.

Styrmodell

Enligt kommunallagen ska kommunerna varje år ta beslut om en budget för det kommande året och en flerårsplan för ytterligare två år. Budgeten ska upprättas så att intäkterna överstiger kostnaderna.

Budgetprocess för år 2024

Prislappsmodellen, implementerades inför budget 2023. Modellen åskådliggör på ett ganska enkelt och tydligt sätt vilka intäkter kommunen har för att bedriva verksamheter där det finns prislappar. I huvudsak hanterar prislappsmodellen all äldreomsorg och all skol- och barnomsorgsverksamhet. Även IFO- och LSS-verksamheterna har prislappar, dock utan koppling till befolkningstalen vilket innebär att de inte är riktiga prislappar. Övriga verksamheter saknar prislappar, vilket innebär att det vid oförändrad verksamhet är "budget på budget" som gäller. Begreppet "budget på budget" innebär att det är mycket viktigt att analysera hur våra verksamheter står sig i förhållande till andra kommuner. Motivet till en sådan omvärldsbevakning är att ta fram beslutsunderlag som ligger till grund för de helt nödvändiga politiska prioriteringarna.

I den kommunplan som kommunfullmäktige fastställde för 2024 – 2026 (kf § 137/2023) inrymdes, för budget 2024, en brist på nästan 27 miljoner kronor. Bristen fördelades som ett sparbeting på vård- och socialavdelningen med 9,2 miljoner kronor, på teknik- och infrastrukturavdelningen med 13 miljoner kronor och på skol- och barnomsorgsavdelningen med 4,8 miljoner kronor.

Resultat- och målstyrning

Ekonomi- och verksamhetsstyrning är en målmedveten och systematisk process för att påverka kommunens samlade verksamhet i riktning mot önskat resultat, effektivitet och ekonomisk ställning. Styrningen ska präglas av ett helhetstänkande där koncernens bästa är överordnat verksamhetsmässiga särintressen.

Enligt kommunallagen ska budgeten innehålla finansiella mål som är av betydelse för en god ekonomisk hushållning och budgeten ska även innehålla en plan för verksamheten under budgetåret. I planen ska det anges mål och riktlinjer som är av betydelse för en god ekonomisk hushållning.

Kommunfullmäktige har antagit tio övergripande och strategiska kommungemensamma mål som är långsiktiga och har en koppling till god ekonomisk hushållning. Kommunstyrelsen antog i november 2023 kortsiktiga mätbara mål i form av resultatuppdrag och aktiviteter för 2024 (§ 214/2023)

Inför 2025 har kommunfullmäktige, i beslutet om kommunplan 2025 – 2027, upphävt styrdokumentet "Resultat- och målstyrning, vision och politiska mål". Istället har det tagits fram nya övergripande politiska mål som ska vara styrande och vägledande för hur kommunstyrelsens och nämndernas verksamheter ska bidra till visionen och de politiska inriktningsmålen. Det har också tagits fram nya mål för god ekonomisk hushållning (kf § 127/2024).

Det är av största vikt att alla nivåer i organisationen löpande följer upp sin verksamhet och vidtar åtgärder vid avvikelser. Såväl verksamhetsresultat som ekonomiska resultat ska följas upp. Två gånger per år (30 april och 31 augusti) görs resultatprognoser. En delårsrapport upprättas per den 31 augusti och per den 31 december sammanställs kommunens årsredovisning. Kommunstyrelsen kan, vid behov, besluta att det ska göras extra resultatuppföljningar.

Under 2024 har inga extra resultatprognoser genomförts.

Internkontroll

Kommunstyrelsen och nämnder ska ha en tillfredsställande intern kontroll där en viktig del är att all verksamhet bedrivs i enlighet med den vision och de mål som är antagna i kommunfullmäktige, samt i enlighet med de föreskrifter som gäller för verksamheten. Kommunstyrelsen beslutar inför varje år om en intern kontrollplan där olika granskningsområden väljs ut utifrån en bedömning av väsentlighet och osäkerhet eller risk.

Minst två gånger per år redovisar avdelningscheferna skriftliga uppföljningar till kommunstyrelsen och till respektive nämnd. Eventuella avvikelser ska snarast rapporteras till ansvarig nämnd. Det är avdelningschefernas ansvar att ta initiativ till åtgärder vid konstaterade brister. Nämnderna lämnar därefter en redovisning till kommunstyrelsen och en samlad bedömning över kommunens internkontroll görs och överlämnas till kommunfullmäktige.

Uppsiktsplikt

Kommunstyrelsen ansvarar för att hålla uppsikt över hela kommunens samlade verksamheter, för såväl nämnder som kommunala bolag och förbund.

Styrningen av de kommunala bolagen MidSweden 365 AB och Vatten och Miljöresurs Mitt AB samt de kommunala förbunden, Jämtlands gymnasieförbund och Jämtlands räddningstjänstförbund sker under året genom styrelserepresentation i bolagen samt genom ägarsamråd och ägardialog i förbunden. Uppföljningen av bolagen och förbunden omfattar bland annat delårsprognos i april, delårsrapport i augusti samt årsredovisning.

God ekonomisk hushållning och ekonomisk ställning

Enligt kommunallagen (11 kap. 1 §) ska kommunen ha en god ekonomisk hushållning i sin verksamhet och i sådan verksamhet som bedrivs i bolag, stiftelser och föreningar. Generellt innebär det att den kommunala koncernens verksamheter ska bedrivas kostnadseffektivt och med en rimlig självfinansiering av investeringar samt att varje generation i stort bär de kostnader för den service som de konsumerar. Utifrån Lagen om kommunal bokföring och redovisning (LKBR) 11 kap. 8 § ska förvaltningsberättelsen innehålla en utvärdering av om mål och riktlinjer med betydelse för en god ekonomisk hushållning har uppnåtts och följts. Enligt 11 kap. 9 och 12 §§ ska förvaltningsberättelsen även innehålla en utvärdering av den kommunala koncernens och kommunens ekonomiska ställning.

Förvaltningsberättelse ska innehålla upplysning om total budgetavvikelse och förklaringar till denna. Om budget för den kommunala koncernen upprättas så ska budgetavvikelsen lämnas för den kommunala koncernen och kommunen. I de fall budget för den kommunala koncernen inte upprättas ska istället en redogörelse för ekonomin i de kommunala koncernföretagen göras.

SCB:s medborgarundersökning


Ett flertal av resultatuppdragen är formulerade utifrån den medborgarundersökning som SCB (Statistiska centralbyrån) genomfört under flera år.

Resultaten, främst från sammanfattningen av medborgarundersökningen har använts på olika sätt, både i uppföljningen av resultatuppdrag men också i analysen och bedömningen av respektive mål. Andelen höga betyg i resultaten innebär att invånarna har svarat mycket eller ganska bra.

Bedömning av god ekonomisk hushållning

En **samlad** bedömning är att god ekonomisk hushållning inte uppnås, varken för koncernen eller för kommunen under 2024. Bedömningen baseras på kommunens och koncernens negativa resultat och att ett flertal av de finansiella resultatuppgifterna i mål 9 inte uppnås.

Mål 9 – Kommunens ekonomi ska vara välskött och stabil.

 **Målet är inte uppnått.**




Kommunens resultat för 2024 uppgår till minus 60,2 miljoner kronor. Balanskravsresultatet för året uppgår till minus 35,6 miljoner kronor och det ackumulerade balanskravsunderskottet har ökat till 70,8 miljoner kronor.

De finansiella riktlinjerna för god ekonomisk hushållning, har inte heller uppnåtts. De finansiella riktlinjerna anger att kommunens ekonomiska resultat i genomsnitt ska uppgå till minst en procent av skatter och statsbidrag under perioden 2015 – 2024. I genomsnitt för perioden 2015 – 2024 har resultatet uppgått till minus 8 miljoner kronor, vilket motsvarar minus 1,15 procent av skatter och statsbidrag.

(mnkr)	Genomsnitt										
	2015 - 2024	2024	2023	2022	2021	2020	2019	2018	2017	2016	2015
Årets resultat enligt resultaträkning -	8,0	- 60,2	- 13,7	5,1	- 17,3	- 10,9	0,4	0,9	0,7	9,0	6,3
Realisationsvinster och justeringar	2,0	24,6	2,3	- 0,1	- 0,1	- 0,5	- 0,1	- 0,6	- 0,3	-	- 5,3
Balanskravsresultat	- 6,0	- 35,6	- 11,4	5,0	- 17,4	- 11,4	0,3	0,3	0,4	9,0	1,0
Skatter och statsbidrag	477,3	525,9	517,2	500,8	482,5	472,4	468,7	457,1	457,2	448,6	442,2
Resultatets andel av skatter och statsbidrag	-1,15%	-6,77%	-2,20%	1,00%	-3,61%	-2,41%	0,06%	0,07%	0,09%	2,01%	0,23%

Kommunens måluppföljning

För de tio politiska målen har en övergripande bedömning gjorts om:

-  Målet är uppnått.
-  Målet är delvis uppnått.
-  Målet är inte uppnått.

För varje politiskt mål har det utifrån uppföljningen i resultatuppgifterna, utifrån SCB:s medborgarundersökning och utifrån de aktiviteter som genomförts av verksamheterna under året, gjorts en analys och bedömning av varje mål.

Perspektivet Bräcke kommuns medborgare

Mål 1 - Vår infrastruktur ska möjliggöra arbete och boende i hela kommunen.

I Bräcke kommun bor drygt hälften av befolkningen på landsbygden. I vår kommun ska vi ha ett vägnät av god standard och goda möjligheter att resa kollektivt med buss och tåg. Väl fungerande kommunikationer och ett effektivt vägnät är en förutsättning för att möjliggöra arbetspendling. Vi ska använda vår goda fibertäckning för att kunna nyttja digitaliseringens alla fördelar. Vi ska arbeta för att olika slags tjänster fungerar för att kunna bo och verka i hela vår kommun.

Analys och bedömning av målet



Målet är delvis uppnått.

Bedömningen är att målet delvis uppnåtts. Enligt medborgarundersökningen anser 85,9 procent av kommunens invånare att Bräcke kommun är en mycket eller ganska bra plats att leva och bo på (2023: 84,6 %). Hela 91,8 procent anser att internetuppkopplingen i bostaden täcker det behov som hushållet har (2023: 88,7 %). Invånarna är däremot mindre nöjda med kollektivtrafiken för att ta sig till arbete, skola eller fritidsaktiviteter. För kommunen som helhet, anser 57,2 procent att kommunen sköter sina olika verksamheter mycket eller ganska bra (2023: 57,3 %).

Resultatuppdag	Uppföljning
Andelen höga betyg, när det gäller kommuninvånarnas bedömning av kommunen som en mycket eller ganska bra plats att bo och leva på, ska uppgå till minst 85 %. (2023: 84,6 %)	Källa: SCB:s medborgarundersökning. <ul style="list-style-type: none">• Andel höga betyg 2024: 85,9 % Målet är uppnått.
En ny översiktsplan för kommunen ska vara klar senast 2025.	Utifrån lagstadgade remiss- och samrådster är en ny översiktsplan inte möjlig att anta förrän hösten 2026. Målet är inte uppnått.

Uppföljning av aktiviteter

- Näringslivs- och utvecklingsenhetens medarbetare deltar i samarbeten och samverkan, för att förbättra infrastrukturen, med Trafikverket, SJ, partnerskap Mittstråket, nätverket för persontrafiktåg Östersund - Umeå med flera.
- ✓ Samverkan med Norrtåg och regionala kollektivtrafikmyndigheten har skett. På grund av mycket arbete kring översiktsplanen har inte samverkan hunnits med i önskvärd utsträckning. Till exempel har Ingen samverkan skett för Mittstråket och nätverket för persontrafiktåg Östersund - Umeå med flera. Det allra mest grundläggande har prioriterats och utvecklingsarbetet har fått stå tillbaka.
- Under 2024 ska arbetet med att ta fram en ny översiktsplan påbörjas.
- ✓ Arbetet med den nya översiktsplanen följer den hastighet som är möjlig. En arbetsgrupp, en styrgrupp och en referensgrupp har inrättats, bestående av medarbetare på bygg- och miljöförvaltningen och samhällsbyggnadsavdelningen.

Mål 2 - Bräcke kommuns tätorter och landsbygd ska vara tillgängliga, trygga och attraktiva.

Våra tätorter och byar ska vara attraktiva för våra medborgare och för besökare. Man ska känna sig trygg och kunna ta sig fram på ett säkert sätt, såväl med olika färdmedel som till fots. Offentliga byggnader, allmänna vägar och grönområden ska vara välskötta. Värdefulla natur- och kulturmiljöer ska vårdas och utvecklas. Civilsamhället spelar en viktig roll för att såväl tätorter som landsbygd hålls levande. Vi alla ska vara goda ambassadörer för vår bygd.

Analys och bedömning av målet



Målet är delvis uppnått.

I medborgarundersökningen har kommuninvånarna generellt gett höga betyg när det gäller upplevd trygghet i kommunen. Invånarna är mycket eller ganska nöjda med snöröjning av gator och vägar men mindre nöjda med skötseln av gator och vägar som helhet. Andelen som tycker att allmänna platser och naturområden sköts mycket eller ganska bra är 68 procent respektive 67,6 procent medan när det gäller skötsel av kommunens verksamhetslokaler som skolor och äldreboenden samt för idrotts- och motionsanläggningar så är det färre som gett höga betyg, 35,3 procent respektive 44,5 procent.

Resultatuppdrag	Uppföljning
Kommuninvånarna känner trygghet utomhus, när det är mörkt, i det området där man bor. Andelen höga betyg ska minst uppgå till 92 %. (2023: 94,4 %)	Källa: SCB:s medborgarundersökning. <ul style="list-style-type: none">Andel höga betyg 2024: 91,4 % Målet är inte uppnått.
Andelen höga betyg när det gäller kommuninvånarnas bedömning av skötsel av gator och vägar ska minst uppgå till 37 %. (2023: 42,4 %).	Källa: SCB:s medborgarundersökning. <ul style="list-style-type: none">Andel höga betyg 2024: 46,3 % Målet är uppnått.
Andelen höga betyg när det gäller kommuninvånarnas bedömning av snöröjning av gator och vägar ska minst uppgå till 75 %. (2023: 72,3 %).	Källa: SCB:s medborgarundersökning. <ul style="list-style-type: none">Andel höga betyg 2024: 65,5 % Målet är inte uppnått.
Under året ska minst 20 fysiska föreningsbesök genomföras, varav minst 12 ska genomföras av tjänstepersoner och minst 8 ska genomföras av kommunledning.	Intern uppföljning Målet har inte följts upp.

Uppföljning av aktiviteter

- Information om var och när åtgärder genomförs i det kommunala vägnätet ska anslås på kommunens informationskanaler.
- ✓ Informationen finns på kommunens hemsida bracke.se under Bygga, bo och miljö - Trafik, vägar och vinterväghållning. Där visas orterna där åtgärder planeras in.
- Den översiktliga femårs-planen över vilka gator och vägar som ska åtgärdas ska brytas ned i 1-års-intervaller och kommuniceras på hemsidan.
- ✓ Informationen finns på kommunens hemsida bracke.se under Bygga, bo och miljö - Trafik, vägar och vinterväghållning. Under 2024 har det utförts åtgärder på Bällstavägen i Pilgrimstad, del av Stationsvägen i Gällö samt lagningar på Sågvägen och Ringvägen. I samband med rivningarna i Bräcke reparerades del av Hantverksgatan och del av Norrlandsgatan.

Mål 3 - Utvecklingen i Bräcke kommun ska vara miljömässigt hållbar.

Bräcke kommun ska bidra till att utsläppen av växthusgaser minskar och säkerställa att vi har en beredskap för att möta klimatförändringar. Vårt dricksvatten ska ha en god kvalitet och vår avfallshantering ska vara hållbar. Vi ska bidra i omställningen till en fossilfri fordonsflotta. Kommunens verksamheter ska föregå med gott exempel och sträva efter att minska klimatpåverkan.

Analys och bedömning av målet



Målet är delvis uppnått.

Kommunens invånare ger höga betyg för kommunens arbete med att säkerställa tillgången på dricksvatten. Invånarna är också nöjda med kommunens renhållning, både när det gäller hämtning av hushållsavfall och utbudet av återvinningscentraler.

Det har gjorts flera åtgärder för att öka och säkerställa vattenkvaliteten i kommunen. Genom distansmöten och distansarbete bidrar kommunens verksamheter till att minska klimatpåverkan. För att öka andelen tjänstebilar som uppfyller miljökraven behöver möjligheten till laddning ökas.

Resultatuppdrag	Uppföljning
Kommunen ska, under 2024 - 2026 årligen genomföra minst sju nedsäkringar i fastighetsbeståndet, i syfte att sänka driftkostnaderna och minska klimatpåverkan.	Intern uppföljning • Antal genomförda nedsäkringar 2024: 1 Målet är inte uppnått.
Kommunen ska, under 2024 - 2026 årligen genomföra energieffektiviseringsåtgärder i minst tio kommunala fastigheter, i syfte att sänka driftkostnaderna och minska klimatpåverkan.	Intern uppföljning • Antal genomförda energieffektiviseringsåtgärder 2024:3 Målet är inte uppnått.


Uppföljning av aktiviteter

- Kommunens bilar ska, där det är möjligt, vara klassificerade som miljöbilar.
- ✓ Ett arbete pågår för att möjliggöra fler miljöbilar.
- Kommunen ska förbättra laddinfrastruktur för kommunens leasingbilar så att det skapar förutsättningar för fler miljöklassificerade bilar.
- ✓ Kommunen har beviljats projektmedel för omställning till elbilar. Det kommer intensifiera arbetet med intern laddinfrastruktur samt insatser för ökad acceptans för omställning till elbilar. Verksamheterna kommer till exempel ha möjlighet att prova på miljöbil under en period.
- Under 2024 ska kommunen genomföra nedsäkringar på minst två bostadsfastigheter och minst fem lokaler i det övriga fastighetsbeståndet.
- ✓ På grund av sjukskrivningar har inte arbetet hunnits med i den utsträckning som planerats.
- Under 2024 ska kommunen genomföra en energikartläggning för kommunens fastighetsbestånd.
- ✓ Arbetet med kartläggningen har påbörjats och vissa åtgärder har planerats in.

Mål 4 - Bräcke kommun ska ha ett blomstrande näringslivsklimat.

I kommunen finns många entreprenörer och en stark småföretagaranda som bidrar till vår gemensamma välfärd. Alla företagare ska känna att de är viktiga för vår kommun. Bräcke kommun ska främja och utveckla förutsättningarna för företagande. Vi ska ge en god service när man som företagare möter kommunen. Vi som kommun ska möta och samtala med företagare samt skapa arenor för gemensamt utbyte.

Analys och bedömning av målet

 Målet är inte uppnått.

Företagarnas bedömningar av företagsklimatet i kommunen, har enligt Svenskt Näringslivs undersökning förbättrats något. Den senaste rankingen bygger på företagens svar från undersökningen som genomfördes under våren 2024. Totalrankingen har förbättrats från plats 255 till 249.

För de olika delfaktorerna sätts betyg på en skala mellan 1 = dåligt, 4 = bra och 6 = utmärkt.

På frågan om det sammanfattande omdömet om företagsklimatet i kommunen får företagarna utifrån sina egna erfarenheter ge ett samlat betyg på hur de upplever att driva företag i kommunen. Betyget har förbättrats något sen föregående år till 3,15 för år 2024, jämfört med 3,10 år för år 2023.

Resultatuppdrag	Uppföljning
Företagarnas samlade bedömning ska förbättras så att kommunens placering är på den övre halvan i kommunernas ranking år 2026. Målvärde 2024: 220 Målvärde 2025: 200 (2023: plats 255)	Källa: Svenskt Näringsliv Företagsklimat. Övergripande index. Rankingplacering 2024: 249 Målet är inte uppnått.
Företagarnas bedömning av dialogen mellan företag och kommunens beslutsfattare ska förbättras och betyget ska uppgå till minst 3,0. (Betyg 2023: 2,56)	Källa: Svenskt Näringsliv Företagsklimat Betyg sätts på en skala mellan 6 och 1 där 6 = utmärkt och 1 = dåligt. Betyg 2024: 2,79 Målet är inte uppnått.
Företagarnas bedömning av politikernas attityder till företagande ska förbättras och betyget ska uppgå till minst 3,5. (Betyg 2023: 2,99)	Källa: Svenskt Näringsliv Företagsklimat Betyg sätts på en skala mellan 6 och 1 där 6 = utmärkt och 1 = dåligt. Betyg 2024: 3,00 Målet är inte uppnått.
Företagarnas bedömning av tjänstemännens attityder till företagande ska förbättras och betyget ska uppgå till minst 3,5. Betyg 2023: 2,97	Källa: Svenskt Näringsliv Företagsklimat, Betyg sätts på en skala mellan 6 och 1 där 6 = utmärkt och 1 = dåligt. Betyg 2024: 3,07 Målet är inte uppnått.

Resultatuppdrag	Uppföljning
Företagarnas bedömning av kommunens service och bemötande vid myndighetsutövning ska förbättras och betyget ska minst uppgå till 3,5. (Betyg 2023: 3,16)	Källa: Svenskt Näringsliv Företagsklimat, Betyg sätts på en skala mellan 6 och 1 där 6 = utmärkt och 1 = dåligt. Betyg 2024: 3,12 Målet är inte uppnått.
Betyget för företagarnas bedömning av kommunens vägledning vid tillståndsgivning, tillsyn eller kontroll ska minst uppgå till 4,75. (Betyg 2023: 4,45)	Källa: Svenskt Näringsliv Företagsklimat. Frågan ställs bara till de företag som svarat att de haft kontakt med kommunen för tillståndsgivning, tillsyn eller kontroll. Betyg sätts på en skala mellan 6 och 1 där 6 = utmärkt och 1 = dåligt. Betyg 2024: 4,50 Målet är inte uppnått.
Minst 100 fysiska företagsbesök per år ska genomföras av näringslivs- och utvecklingsenheten.	Intern uppföljning Antal genomförda företagsbesök 2024: 120 Målet är uppnått.

Uppföljning av aktiviteter

- Tjänstepersoner ska, tillsammans med politiker, aktivt sträva efter att aktiviteterna i programmet ett blomstrande näringslivsklimat genomförs.
- ✓ Arbetet pågår och rapporteras löpande till samhälls- och näringslivsutskottet.
- Tjänstepersoner ska, tillsammans med politiker utarbeta konkreta handlingsplaner under 2024 som leder till att måindex enligt resultatuppdragen uppnås.
- ✓ Aktiviteten har inte genomförts, då tiden inte räckt till, varken för tjänstepersoner eller för politiker.

Mål 5 - Utbildning av hög kvalitet ska vara en självklarhet.

I skolan läggs grunden till möjligheten för varje individ att själv kunna påverka sitt liv. Det ska inte spela någon roll var du kommer ifrån, utan vart du är på väg. Utbildning är nyckeln till integration. I Bräcke kommun ska alla barn i förskolan och grundskolan ges rätt förutsättningar att nå kunskapsmålen. Undervisningen ska vila på vetenskaplig grund och beprövad erfarenhet. För att skolan ska kunna vara en lärande miljö är det viktigt att alla känner sig trygga och bekräftade och att arbetsmiljön för alla är god.

Analys och bedömning av målet



Målet är delvis uppnått.

I medborgarundersökningen anger kommuninvånarna hur väl de tycker att det fungerar i kommunen. När det gäller kommunens förskolor anser 90,9 procent att de fungerar mycket eller ganska bra (2023: 90,3 %). Motsvarande för grundskolan är 86,8 procent (2023: 80,3 %). När det gäller gymnasieskola har 84,5 procent gett höga betyg (2023: 81,9 %).

Resultatuppdrag	Uppföljning
Andelen elever i årskurs 9 som är behöriga till nationellt program ska minst bibehållas. (2023: 88,7 %)	Kolada (källa: Skolverket Siris) Läsåret 2023/2024: 81,7 % Målet är inte uppnått.
Andelen elever i årskurs 9 som når kunskapskraven i alla ämnen ska minst bibehållas. (2023: 81,5 %)	Kolada (källa: Skolverket Siris) Läsåret 2023/2024: 76,7 % Målet är inte uppnått.
Andelen barn och elever som känner trygga i skolan ska minst bibehållas. (Grundskola 2023: 94 %).	Intern uppföljning via elevenkät, i juni. Läsåret 2023/2024: 95 % Målet är uppnått.
Andelen legitimerade lärare i kommunens grundskolor ska öka. (2022: 62,9 %)	Kolada (källa: Skolverket) 2023*: 66,6 % Målet är uppnått.
Andelen lärare med pedagogisk högskoleexamen åk 1 - 9 ska öka. (2022: 85,5 %)	Kolada (källa: Skolverket) 2023*: 86,2 % Målet är uppnått.
Andelen legitimerade förskollärare i kommunens förskolor ska öka och på sikt uppgå till minst 67 %. (2022: 28 %)	Kolada (källa: Skolverket) och intern uppföljning. 2023*: 28 % Målet är inte uppnått.
Andelen årsarbetare i fritidshem med pedagogisk högskoleexamen ska öka och minst uppgå till 30 %. (2022: 22 %)	Kolada (Källa: SCB och Skolverket). 2023*: 37 % Målet är uppnått.

* Nyckeltalet för 2024 redovisas preliminärt v 14.

Uppföljning av aktiviteter

- Utveckla det systematiska kvalitetsarbetet på alla nivåer.
- ✓ Under året har det genomförts en studiedag på grundskolan och en på förskolan i ämnet. Pedagoger inom förskolan har haft särskilda träffar under våren som en fortsättning på en längre utbildningsinsats. Kvalitetsdialog har genomförts där både tjänstepersoner och politiker deltagit.
- Arbeta med kompetensförsörjning, både vad gäller rekrytering och fortbildning.
- ✓ Fortbildningsinsatser har genomförts och det är flera av den befintliga personalen som läser kurser för att öka behörigheten eller kombinerar arbete med studier för att få en legitimation.

- Fortsatt breda och generella satsningar på läsfrämjande för barn i lägre åldrar, i samverkan mellan förskola, grundskola, bibliotek och elevhälsa.
- ✓ Gemensamma fortbildningar i läsfrämjande och MIK (Medie- och Informationskunnighet) har tagits fram inom ramen för SLSS-arbetet (Skriv, Läs, Språk, Skolbibliotek). Arbetet med den röda tråden från 0 - 6 år fortsätter som tidigare, och de extra statliga medlen till litteratur i förskola och F - 3 används för att ytterligare stärka samverkan.

Mål 6 - Barn och vuxna i behov av vård och stöd ska erbjudas kvalitativa och effektiva insatser.

När den egna kraften inte räcker till ska samhället vara starkt. Bräcke kommun ska tillhandahålla vård- och stödinsatser som är evidensbaserade och kostnadseffektiva. Förebyggande insatser ska utvecklas. Vården i Bräcke kommun ska präglas av ett personcentrerat och salutogent förhållningssätt. Vi ska vara öppna för digitaliseringens möjligheter. Det är viktigt att vård- och stödtagare känner ett stort förtroende för verksamheterna och är nöjda med de insatser som ges.

Analys och bedömning av målet



Målet är delvis uppnått.

Andelen brukare, både inom särskilt boende och inom hemtjänsten ger höga betyg när det gäller helhetssynen, en undersökning som genomförs av Socialstyrelsen.

Av SCB:s medborgarundersökning framgår att 72,1 procent anser att det är viktigt att hälso- och sjukvård som hälsocentral och apotek finns på rimligt avstånd (2023: 73,4 %). Att äldreomsorgen i kommunen fungerar mycket eller ganska bra, anser 50,7 procent (2023: 62,0) och motsvarande för hur man tycker kring socialtjänstens stöd och hjälp till utsatta personer, är 50,4 procent (2023: 47,2 %).

Resultatuppdag	Uppföljning
Andelen brukare som är mycket eller ganska nöjda med hemtjänsten ska minst bibehållas - helhetssyn. (2023: 93 %)	Kolada (källa: Socialstyrelsen, öppna jämförelser) 2024: 92 % Målet är inte uppnått.
Beviljad SÄBO-plats (särskilt boende för äldre) ska tillhandahållas i enlighet med Socialtjänstlagen.	Ej verkställda beslut avser endast de som tackat nej till erbjuden plats. Målet är uppnått.
Öka välfärdstekniken inom vård och omsorg. Minst en ny tjänst/produkt ska årligen implementeras under 2024 - 2026.	Intern uppföljning Läkemedelsautomater har införts under 2024 och det kommer fortsätta under 2025. Målet är uppnått.

Uppföljning av aktiviteter

- Vård och socialavdelningen ska utarbeta en införandeplan för välfärdsteknik.
- ✓ Under året har det tagits fram en införandeplan för välfärdsteknik 2024 – 2026.
- Alla ansökta placeringar, för barn, ska ha erbjudits och deltagit i öppenvårdsinsatser innan andra vårdformer sätts in.

- ✓ Alla som bedömts kunna delta i öppenvårdsinsatser har erbjudits det innan andra vårdformer satts in.
- Öka antalet insatser inom öppenvården för att stötta personer som behöver stöd och hjälp i olika livssituationer och i syfte att undvika mer kostsamma insatser.
- ✓ Antalet evidensbaserade insatser har bibehållits under året då det inte har funnits behov av utökning.
- Vid alla nyansökningar om försörjningsstöd ska insats via arbetsmarknadsenheten (AME) alltid övervägas.
- ✓ Alla nyansökningar om försörjningsstöd har erbjudits insats via arbetsmarknadsenheten.

Mål 7 - Medborgare i alla åldrar ska ha tillgång till fritidsaktiviteter och ett livslångt lärande

Möjligheter till en rik fritid och ett livslångt lärande, däribland kultur- och idrottsaktiviteter, är en betydelsefull pusselbit för att människor i alla åldrar ska kunna leva ett gott liv. Bräcke kommun ska stödja föreningslivet, studieförbunden och andra aktörer för att möjliggöra detta. Våra egna verksamheter, lokaler och anläggningar som bibliotek, kulturskola, fritidsgårdar och idrottsanläggningar ska hålla hög kvalitet och vara tillgängliga.

Analys och bedömning av målet



Målet är delvis uppnått.

Av medborgarundersökningen framgår att kommunens bibliotek generellt får höga betyg medan det ges lägre betyg när det gäller bedömningen av kommunens idrotts- och motionsanläggningar. När det gäller kommunens skötsel av idrottsanläggningar anser 44,5 procent att den är mycket eller ganska bra (2023: 37,2 %). I medborgarundersökning har det också ställts frågor om utbudet av ställen att träffas på. När det gäller ställen för unga som till exempel ungdomsgårdar har 42,3 procent angett höga betyg (2023: 37,9 %). För utbudet av ställen för äldre som till exempel träffpunkter har 49 procent angett höga betyg (2023: 46,3 %).

Resultatuppdrag	Uppföljning
Andelen höga betyg när det gäller kommuninvånarnas bedömning av möjligheten att nyttja idrotts- och motionsanläggningar ska uppgå till minst 50 %. (2023: 49,3 %).	Källa: SCB:s medborgarundersökning 2024: 57,8 % Målet är uppnått.
Andelen höga betyg när det gäller kommuninvånarnas bedömning av utbudet av friluftsområden ska uppgå till minst 80 %. (2023: 82,6 %).	Källa: SCB:s medborgarundersökning 2024: 80,9 % Målet är uppnått.
Andelen höga betyg när det gäller kommuninvånarnas bedömning av bibliotekens utbud av böcker och tidskrifter ska uppgå till minst 97 %. (2023: 93,5 %).	Källa: SCB:s medborgarundersökning 2024: 97,5 % Målet är uppnått.

Resultatuppdrag	Uppföljning
Andelen höga betyg när det gäller kommuninvånarnas bedömning av bibliotekens digitala utbud av böcker och tidskrifter ska uppgå till minst 92 %. (2023: 92,4 %).	Källa: SCB:s medborgarundersökning 2024: 93,8 % Målet är uppnått.
Andelen höga betyg när det gäller kommuninvånarnas bedömning av bibliotekens utbud av aktiviteter ska uppgå till minst 60 %. (2023: 54,9 %).	Källa: SCB:s medborgarundersökning 2024: 57,5 % Målet är inte uppnått.

Uppföljning av aktiviteter


- Kontinuerligt utvärdera och utveckla bibliotekens ordinarie verksamhet och projektaktiviteter.
- ✓ Verksamheten har fortsatt satsa övervägande på aktiviteter direkt riktade mot målgrupper inom förskola, skola och äldre/LSS, vilket ofta inte syns för allmänheten.
- Program för bidrag till föreningslivet inom kultur och fritid ska ses över under 2024 för att gälla från 2025.
- ✓ Processen kring uppdatering av programmet har gjort att endast mindre justeringar tagits under året.

Perspektivet Bräcke kommun som organisation

Mål 8 - Bräcke kommun ska ge god service och stå för ett gott bemötande.

Medborgare som vänder sig till, eller kommer i kontakt med Bräcke kommun ska bemötas på ett professionellt och serviceinriktat sätt. Ärendehandläggning ska kännetecknas av rättssäkerhet och effektivitet. Vi ska vara tillgängliga, transparenta och flexibla. Ett gott värdska ska genomsyra alla verksamheter. Vi ska informera om vår verksamhet och aktuella händelser på ett korrekt, snabbt och förtroendeingivande sätt.

Analys och bedömning av målet

 Målet är inte uppnått.

I medborgarundersökningen ger kommuninvånarna generellt höga betyg till hur de har blivit bemötta av tjänstepersoner och politiker. En relativt hög andel upplever också att de får svar på sina frågor om kommunen och dess verksamheter samt att de får information om samhällsstörningar.

När det gäller kommuninvånarnas förtroende för kommunen visar resultatet av medborgarundersökningen att 44,3 procent av kommuninvånarna upplever att kommunens anställda arbetar för kommunens bästa (2023: 46,4 %), bara 17,4 procent anser att det finns en transparens i hur politiska beslut fattas (2023: 21,7 %) och 14 procent anser att de politiska beslut som fattas är genomtänkta och genomarbetade (2023: 19,9 %).

Resultatuppdrag	Uppföljning
Kommuninvånarnas förtroende för det politiska styret ska uppgå till minst 35 %. (2023: 30,2 %).	Källa: SCB:s medborgarundersökning. 2024: 27,8 % Målet är inte uppnått.
Bedömning av bemötandet vid senaste kontakten med tjänsteperson ska uppgå till minst 90 %. (2023: 82,0 %).	Källa: SCB:s medborgarundersökning. 2024: 77,3 % Målet är inte uppnått.
Bedömning av bemötandet vid senaste kontakten med politiker ska uppgå till minst 92 %. (2023: 70,8 %)	Källa: SCB:s medborgarundersökning. 2024: 67 % Målet är inte uppnått.
Bedömning av kommunens information vid samhällsstörningar (t ex strömavbrott, extremt väder, problem med vatten och avlopp), ska uppgå till minst 85 %. 2023: 73,6 %)	Källa: SCB:s medborgarundersökning. 2024: 84,6 % Målet är inte uppnått.

Uppföljning av aktiviteter

- Kommunens avdelningar ska kontinuerligt arbeta med att kommunicera information på hemsidan och i övriga informationskanaler.
- ✓ Kommunens avdelningar och förvaltning arbetar kontinuerligt med att uppdatera information på kommunens hemsida så den hålls aktuell och relevant. Kommunen har utsedda redaktörer för olika delar av hemsidan. Utöver den fasta informationen lägger kommunikationen ut nyheter på hemsidan och på sociala medier. Information ges även i det lokala reklambladet. Det är ett analogt komplement till information på hemsida och i sociala medier.

Mål 9 - Kommunens ekonomi ska vara välskött och stabil.

Bräcke kommun ska ha en god ekonomisk hushållning. Kommunens intäkter ska överstiga kostnaderna för att nå en budget i balans. Alla verksamheter ska bedrivas kostnadseffektivt och regelbundet följas upp.

Analys och bedömning av målet



Målet är inte uppnått.

Kommunen redovisar för 2024 ett negativt resultat på 60,2 miljoner kronor. Det är en försämring med 33,3 miljoner kronor jämfört med den brist på 26,9 miljoner kronor som ingått i årets budget.

I delårsrapporten per den 31 augusti, redovisades ett prognostiserat resultat på minus 49,9 miljoner kronor. Jämfört med utfallet i årets resultat är det en negativ avvikelse på 10,3 miljoner kronor. Den huvudsakliga orsaken till att årets resultat är så mycket sämre än den prognos som gjordes i augusti är att de nedskrivningar som gjorts avseende MidSweden 365

AB, inte ingick i prognosen. Om de exkluderas så är resultatet 8,7 miljoner kronor bättre jämfört med prognosen i augusti.

Resultatuppdrag	Uppföljning																														
Kommunens årsresultat ska förbättras och senast år 2027 uppfylla ett resultatmål i budgeten om minst en procent.	Intern uppföljning (källa: Årsredovisning). 2024: -60,2 mnkr (2023: -13,7 mnkr) Balanskravsresultat 2024: -35,6 mnkr																														
Verksamheter som har högre nettokostnader jämfört med liknande kommuner ska vidta åtgärder för att, senast inför budget 2027, komma ner i nivå med liknande kommuner.	Kolada (källa SKR) Avvikelser i nettokostnader, jämförelse med liknande kommuner inom respektive verksamhet, avser räkenskaper året före (2023). <table> <tr> <th>Verksamhet</th><th>Avvikelse (tkr)</th></tr> <tr> <td>Äldreomsorg</td><td>16 229</td></tr> <tr> <td>Grundskola F-9</td><td>8 276</td></tr> <tr> <td>Fritidshem</td><td>2 183</td></tr> <tr> <td>Ekonomiskt bistånd</td><td>3 659</td></tr> <tr> <td>Arbetsområden och lokaler</td><td>2 751</td></tr> <tr> <td>Bostadsverksamhet</td><td>10 588</td></tr> </table>	Verksamhet	Avvikelse (tkr)	Äldreomsorg	16 229	Grundskola F-9	8 276	Fritidshem	2 183	Ekonomiskt bistånd	3 659	Arbetsområden och lokaler	2 751	Bostadsverksamhet	10 588																
Verksamhet	Avvikelse (tkr)																														
Äldreomsorg	16 229																														
Grundskola F-9	8 276																														
Fritidshem	2 183																														
Ekonomiskt bistånd	3 659																														
Arbetsområden och lokaler	2 751																														
Bostadsverksamhet	10 588																														
Kommunens verksamheter ska ha en budget i balans.	Intern uppföljning (källa: Årsredovisning). Avvikelser 2024, jämfört med budget: <table> <tr> <th>(mnkr)</th><th>Avvikelse</th></tr> <tr> <td>Kommunfullmäktige pol org</td><td>0,1</td></tr> <tr> <td>Revision</td><td>-</td></tr> <tr> <td>Valnämnd</td><td>0,1</td></tr> <tr> <td>Överförmyndarnämnd</td><td>0,5</td></tr> <tr> <td>Kommunstyrelsen</td><td></td></tr> <tr> <td>-Ks politisk org</td><td>0,1</td></tr> <tr> <td>-Vård- och socialavdelning</td><td>- 13,9</td></tr> <tr> <td>-Sambandsbyggnadsavdelning</td><td>- 14,8</td></tr> <tr> <td>-Staben</td><td>2,3</td></tr> <tr> <td>-Skol- och barnomsorgsavdelning</td><td>- 7,0</td></tr> <tr> <td>Gemensamma anslag</td><td>- 1,9</td></tr> <tr> <td>Bygg- och miljönämnden</td><td>- 0,1</td></tr> <tr> <td>Skatter, finans, centrala poster</td><td>- 25,6</td></tr> <tr> <td>Totalt</td><td>- 60,2</td></tr> </table> Målet är inte uppnått.	(mnkr)	Avvikelse	Kommunfullmäktige pol org	0,1	Revision	-	Valnämnd	0,1	Överförmyndarnämnd	0,5	Kommunstyrelsen		-Ks politisk org	0,1	-Vård- och socialavdelning	- 13,9	-Sambandsbyggnadsavdelning	- 14,8	-Staben	2,3	-Skol- och barnomsorgsavdelning	- 7,0	Gemensamma anslag	- 1,9	Bygg- och miljönämnden	- 0,1	Skatter, finans, centrala poster	- 25,6	Totalt	- 60,2
(mnkr)	Avvikelse																														
Kommunfullmäktige pol org	0,1																														
Revision	-																														
Valnämnd	0,1																														
Överförmyndarnämnd	0,5																														
Kommunstyrelsen																															
-Ks politisk org	0,1																														
-Vård- och socialavdelning	- 13,9																														
-Sambandsbyggnadsavdelning	- 14,8																														
-Staben	2,3																														
-Skol- och barnomsorgsavdelning	- 7,0																														
Gemensamma anslag	- 1,9																														
Bygg- och miljönämnden	- 0,1																														
Skatter, finans, centrala poster	- 25,6																														
Totalt	- 60,2																														
Bostadsverksamhetens resultat ska förbättras och senast 2027 generera ett årligt nettoöverskott på minst fem procent. År 2024 ska intäkterna minst täcka kostnaderna.	Intern uppföljning (källa: Årsredovisning). 2024: -8,6 mnkr (2023: -8,1 mnkr) Målet är inte uppnått.																														

Resultatuppdrag	Uppföljning
Resultatet för verksamheterna industri- affärs- och vakanta lokaler ska förbättras och senast 2027 generera ett årligt netto- överskott på minst fem procent. År 2024 ska intäkterna minst täcka kostnaderna.	Intern uppföljning (källa: Årsredovisning). 2024: -4,5 mnkr (2023: -2,1 mnkr) Målet är inte uppnått.
Kostnadstäckningsgraden för bygg- och miljöförvaltningens personal exkl bostads- anpassning ska uppgå till minst 50 %.	Intern uppföljning (källa: verksamhets- system). 2024: 48 % (2023: 51 %) Målet är inte uppnått.

Uppföljning av aktiviteter

- Avdelningarna ska systematiskt arbeta med analyser av sin verksamhet, bland annat genom jämförelser med andra kommuner, för att visa kommunens ambitionsnivå/effektiviseringspotential inom olika verksamhetsområden och hitta förslag på nya kostnadseffektiva lösningar.
- ✓ Samtliga avdelningar arbetar med att hitta effektiviseringar som kan leda till lägre kostnader. Ekonomiska uppföljningar genomförs på arbetsplatsträffar och enhetsträffar. För att stödja verksamheterna kommunicerar ekonomifunktionen löpande vad som händer i omvärlden och erbjuder internutbildningar utifrån efterfrågan i organisationen. Funktionen stödjer även verksamheterna med att hitta relevanta jämförelsetal för uppföljning. Inom bygg- och miljöförvaltningen har utökade ekonomiska redovisningar lett till högre kostnadsmedvetenhet.
- Taxefinansierad tillsyn inom bygg- och miljöförvaltningen ska prioriteras.
- ✓ Förvaltningen har en ständigt närvarande diskussion kring vikten av att prioritera taxefinansierad tillsyn, för att nå målet om 50 % kostnadstäckningsgrad.
- Kommunen ska prioritera de åtgärder som kommundelagationen har beviljat statsbidrag för, utifrån de beslut som tas i kommunfullmäktige.
- ✓ Under året har ett intensivt arbete pågått för att vidta åtgärder inom ramen för kommundelagationens beviljade statsbidrag. En slutredovisning har lämnats in och samtliga åtgärder har godkänts.
- Åtgärdsplanen för en ekonomi i balans ska brytas ned och prioriteras i samtliga verksamheter.
- ✓ Under våren 2024 har skol- och barnomsorgsavdelningen (ks §8/2024), vård- och social- avdelningen (ks § 9/2024) och samhällsbyggnadsavdelningen (teknik- och infrastruktur- avdelningen) (ks 95/2024) brutit ned den övergripande planen till egna åtgärdsplaner för respektive avdelning.

Mål 10 - Bräcke kommun ska vara en attraktiv arbetsgivare.

Organisationen Bräcke kommun är kommunens största arbetsgivare. Kompetensförsörjning är en nyckelfråga för att kunna upprätthålla vår gemensamma välfärd. Bräcke kommun ska vara ett föredöme vad gäller ledarskap och medarbetarskap. Personalen ska uppleva att kommunen som arbetsplats präglas av delaktighet, mångfald och respekt. Arbetsmiljön ska kontinuerligt förbättras och kompetensutveckling ska uppmuntras.

Analys och bedömning av målet



Målet är inte uppnått.

Resultatuppdrag	Uppföljning
Sjukfrånvaron ska inte överstiga 6,5 %.	Intern uppföljning, verksamhetssystem 31/12 2024: 9,37 % (31/12 2023: 8,16 %) Målet är inte uppnått.
Medarbetarengagemang (HME). Totalindex ska förbättras och uppgå till minst 80 %.	Intern uppföljning, enkät 2024: 73 % (2023: 77 %) Målet är inte uppnått.

Uppföljning av aktiviteter

- Kommunens avdelningar ska aktivt arbeta med att utveckla och följa upp det systematiska arbetsmiljöarbetet.
- ✓ Kommunens avdelningar och enheter har social och organisatorisk arbetsmiljö som stående punkter på arbetsplatsträffar och i samband med skyddsronder. Den årliga uppföljningen av det systematiska arbetsmiljöarbetet genomfördes enligt plan och godkändes av kommunstyrelsen i mars 2024 (ks § 29/2024). Under våren 2024 kompletterades det systematiska arbetsmiljöarbetet med en webaserad arbetsmiljö-enkät som gick ut till samtliga enheter i organisationen. Enkäten utgör ett stöd för cheferna att arbeta med den organisatoriska och sociala arbetsmiljön. Enkäten är en del av den årliga uppföljningen av arbetsmiljön för kommunens medarbetare.
- ✓ Staben har följt upp det systematiska arbetsmiljöarbetet under året och genomfört skyddsronder, HME och OSA-enkäter.
- Kommunen ska systematisera arbetet med kompetensförsörjning genom att revidera kompetensförsörjningsstrategin vilket ska utmynna i att avdelningarna tar fram egna tidsatta åtgärdsplaner.
- ✓ Staben har under året reviderat kompetensförsörjningsstrategin som fastställdes av kommunfullmäktige i december 2024.
- ✓ För att få fler sökande har bygg- och miljöförvaltningen börjat undersöka hur andra yrkesgrupper kan bidra i det dagliga arbetet med inspektioner.

Utvärdering av koncernens resultat

Koncernens resultat för 2024 uppgår till minus 62 miljoner kronor. Enligt RKR R15 ska det i de fall budget för den kommunala koncernen inte upprättas, istället redogöras för ekonomin i de kommunala koncernföretagen. Nedan redovisas en övergripande ekonomisk redogörelse för 2024 för de bolag och förbund som ingår i koncernen:

MidSweden 365 AB

Bolaget har sedan starten 2016 gått med förlust. Kommunen har försökt sälja sina andelar i bolaget men inte lyckats och i oktober 2024 beslutade kommunfullmäktige att bolaget omedelbart skulle upphöra med sin verksamhet och att bolaget skulle avvecklas, om möjligt, genom frivillig likvidation. En avveckling av bolaget har påbörjats och bedöms i nuläget kunna bli klar under 2025.

Bolaget redovisar för 2024 ett resultat på minus 1,5 miljoner kronor.

Vatten och miljöresurs AB

Bolaget redovisar ett resultat på 0,1 miljoner kronor. Inflation och kostnadsökningar har påverkat både VA- och avfallsverksamheten. Vissa indexreglerade avtal har ökat med 30 procent över de senaste två åren. Förutom att se över kostnader tog bolaget under föregående år fram förslag på taxejusteringar, att gälla från och med den 1 januari 2024. Kommunfullmäktige beslutade att höja bruksavgifterna i VA-taxan med 23 procent (kf § 128/2023). Det togs även ett beslut om ny avfallstaxa, med en höjning på 19 procent (§ 130/2023). Motivet till höjningen var att upprätthålla självkostnadsprincipen och att ingen taxehöjning skedde vid kommunens ingång i bolaget den 1 januari 2023.

Det ska årligen beslutas om taxor och inför 2025 har kommunfullmäktige beslutat att för VA höjs bruksavgifterna med 4 procent (kf § 130/2024) och för avfallstaxan höjs grundavgiften med 6 procent samtidigt som andra avgifter sänks (kf § 131/2024).

Jämtlands gymnasieförbund

Förbundet redovisar ett resultat på minus 5,3 miljoner kronor. Kommunfullmäktige beslutade i december att förbundet får använda eget kapital för att täcka underskottet och utifrån synnerliga skäl göra undantag från balanskravet (kf § 129/2024). Det negativa resultatet beror till stor del att pensionskostnaderna ökat kraftigt till följd av inflationen och att det varit fler elever än bedömt.

Jämtlands Räddningstjänstförbund

Förbundet redovisar ett resultat på minus 1,6 miljoner kronor, en negativ avvikelse mot den 0-budget som antagits för 2024. Det innebär att förbundet inte uppnår god ekonomisk hushållning 2024. Det negativa resultatet beror i huvudsak på ökade pensionskostnader och andra ej påverkbara faktorer. Även balanskravsresultatet uppgår till minus 1,6 miljoner kronor. Förbundet bedömer att synnerliga skäl, för att inte behöva återställa underskottet, inte kan åberopas med anledning av att det egna kapitalet minskat till följd av de senaste årens redovisade underskott och nu nästan enbart består av ägarnas insatta ägarkapital. Därmed ska underskottet återställas inom tre år. Det finns inget ackumulerat balanskravsunderskott sen tidigare. En åtgärdsplan på hur det egna kapitalet ska återställas kommer tas fram.

Utvärdering av kommunens resultat och ekonomisk ställning

Fullmäktige beslutade under 2015 om finansiella riktlinjer och verksamhetsspecifika riktlinjer för god ekonomisk hushållning i Bräcke kommun (kf § 16/2015). De finansiella riktlinjerna anger att kommunens ekonomiska resultat i genomsnitt ska uppgå till minst en procent av skatter och statsbidrag under perioden 2015 – 2024 samt att kommunens långfristiga låneskuld årligen ska minska.

För perioden 2015 – 2024 har resultatet i genomsnitt uppgått till minus 1,15 procent av skatter och generella statsbidrag. Under 2024 har kommunens långfristiga låneskuld minskat med fyra miljoner kronor men sammantaget görs bedömningen att de finansiella riktlinjerna för god ekonomisk hushållning, inte har uppnåtts.

(mnkr)	Genomsnitt										
	2015 - 2024	2024	2023	2022	2021	2020	2019	2018	2017	2016	2015
Årets resultat enligt resultaträkning -	8,0	- 60,2	- 13,7	5,1	- 17,3	- 10,9	0,4	0,9	0,7	9,0	6,3
Realisationsvinster och justeringar	2,0	24,6	2,3	- 0,1	- 0,1	- 0,5	- 0,1	- 0,6	- 0,3	-	- 5,3
Balanskravsresultat	- 6,0	- 35,6	- 11,4	5,0	- 17,4	- 11,4	0,3	0,3	0,4	9,0	1,0
Skatter och statsbidrag	477,3	525,9	517,2	500,8	482,5	472,4	468,7	457,1	457,2	448,6	442,2
Resultatets andel av skatter och statsbidrag	-1,15%	-6,77%	-2,20%	1,00%	-3,61%	-2,41%	0,06%	0,07%	0,09%	2,01%	0,23%

Intäkts- och kostnadsutveckling

(mnkr)	2024	2023	2022	2021	2020	2018
Verksamhetens intäkter	153,9	145,2	141,6	130,7	135,7	160,9
Förändring %	6,0%	2,5%	8,3%	-3,7%	-15,7%	
- varav statliga bidrag o ersättningar	46,1	39,4	42,4	43,9	45,0	80,6
Verksamhetens kostnader	-680,7	-639,8	-604,0	-603,1	-592,1	-593,2
Förändring %	6,4%	5,9%	0,1%	1,9%	-0,2%	
Avskrivningar	-31,2	-30,4	-29,1	-24,2	-24,6	
Verksamhetens nettokostnader	-558,0	-525,0	-491,5	-496,6	-481,0	-432,3
Förändring %	6,3%	6,8%	-1,0%	3,2%	11,3%	

Verksamhetens nettokostnader har under året ökat med 6,3 procent. Verksamhetens intäkter har ökat med 6,0 procent och verksamhetens kostnader med 6,4 procent. I posten avskrivningar ingår avskrivningar på finansiell leasing för fastigheter och fordon.

Intäktsutveckling			
(mnkr)	2024	2023	Förändring % jmf föreg år
Försäljning	8,3	8,0	3,8%
Taxor och avgifter	39,1	37,5	4,4%
Hyror	42,8	42,0	1,9%
Bidrag	50,9	42,7	19,2%
Försäljning verksamhet mm	12,8	15,1	-15,0%
Verksamhetens intäkter	153,9	145,2	

Den största procentuella förändringen återfinns inom posten bidrag som har ökat med 8,2 miljoner kronor. Bidrag från Arbetsförmedlingen och ersättningar från Försäkringskassan har minskat med 1,2 miljoner respektive 1,5 miljoner kronor medan statsbidrag från Skolverket har ökat med 1,5 miljoner kronor. Resterande bidragsökning avser till största delen det statsbidrag som kommunen fått för rivningar och energieffektiviseringsåtgärder.

Inom försäljning verksamhet mm har intäkterna minskat med 2,3 miljoner kronor. Minskningen beror till största delen på att kommunen förra året fick en försäkringsersättning (på grund av branden på Kälarne skola) på totalt 2,6 miljoner kronor. Reavinstererna har i år varit högre än föregående år, vilket främst beror på försäljningen av en affärsfastighet.

Kostnadsutveckling			
(mnkr)	2024	2023	Förändring % jmf föreg år
Personalkostnader	414,0	386,8	7,0%
Köp av huvudverksamhet	114,1	107,1	6,5%
Lämnade bidrag	17,2	17,4	-1,1%
Lokaler, hyra och leasing	2,2	2,1	4,8%
Underhåll, material och övr fastighetskostnader	24,2	20,7	16,9%
Övriga tjänster och övriga kostnader	109,0	105,7	3,1%
Verksamhetens kostnader	680,7	639,8	

Av den totala ökningen på personalkostnader står kostnader för löner och andra ersättningar för 13,3 miljoner kronor medan personalomkostnadspålägget (PO-pålägget), pensionsförsäkringar och pensionsutbetalningar ökat med 13,9 miljoner kronor. KPA har gjort en beräkning som visar att effekten av den höga inflationen för åren 2023 och 2024 uppgår till totalt 23,6 miljoner kronor inklusive löneskatt.

Kostnader för köp av huvudverksamhet (entreprenader och tjänster) har ökat med sju miljoner kronor. De större kostnadsökningarna finns inom personlig assistans som ökat med 0,6 miljoner kronor, köp av institutionsvård som ökat med 2,2 miljoner kronor, VA och avfall har ökat med

2,9 miljoner kronor och betalningsansvaret gentemot regionen har varit drygt en miljon kronor högre än föregående år.

Övriga större kostnadsökningar återfinns inom fastigheter (underhåll, material och övriga fastighetskostnader) som ökat med 3,5 miljoner. Ökningen beror främst på kostnader för rivning av fastigheter med 8,6 miljoner kronor (finansierat till 100 % av statsbidraget från Delegationen för ekonomi i balans). Samtidigt har driftkostnaderna minskat med 4,8 miljoner.

Budgetföljsamhet

Under 2024 har kommunen budgeterat ett 0-resultat. I budgeten inryms då en brist på drygt 26,9 miljoner kronor för att nå resultatmålet. Bristen har varit budgeterad som ett sparbeting på vård- och socialavdelningen med 9,2 miljoner kronor, på samhällsbyggnadsavdelningen med 13,0 miljoner kronor och på skol- och barnomsorgsavdelningen med 4,8 miljoner kronor. Sparbetingen ska vara hanterade senast inför budget 2027, då kommunen ska nå ett resultat om minst en procent av skatte- och statsbidragsintäkter. Nedan redovisas utfall per den 31 december och avvikelse mellan utfall och budget.

(mnkr)	Utfall 2024	Budget 2024	Avvikelse	
Kommunfullmäktige pol org	0,5	0,6	0,1	
Revision	0,8	0,8	-	
Valnämnd	0,1	0,2	0,1	
Överförmyndarnämnd	0,7	1,2	0,5	
Kommunstyrelsen				
-Ks politisk org	3,1	3,2	0,1	
-Vård- och socialavdelning	239,5	225,6	-	13,9
-Samhällsbyggnadsavdelning	38,2	23,4	-	14,8
-Staben	33,7	36,0	2,3	
-Skol- och barnomsorgsavdelning	163,9	156,9	-	7,0
Gemensamma anslag	51,2	49,3	-	1,9
Bygg- och miljönämnden	4,1	4,0	-	0,1
Skatter, finans, centrala poster	- 475,6	- 501,2	-	25,6
Totalt	60,2	-	-	60,2

Kommunen redovisar ett resultat för 2024 på minus 60,2 miljoner kronor.

Kommunfullmäktige, överförmyndarnämnden och kommunstyrelsen politisk organisation redovisar mindre överskott som framför allt beror på lägre kostnader för arvoden och PO-pålägget.

Valnämndens överskott beror både på att personalkostnaderna blev lägre och att statsbidraget, var högre än vad som budgeterats för att genomföra valet.

Vård- och socialavdelningen redovisar ett underskott på 13,9 miljoner kronor. Inom vård- och omsorgsenheten beror avvikelserna främst på högre personalkostnader. Både inom särskilt boende och inom hemtjänsten har det varit flera personalkrävande ärenden. Det har dessutom kommit in fler beslutade timmar, vilket gjort att behovet ökat inom hemtjänsten. Kommunens kostnader för betalningsansvaret, mot regionen för utskrivningsklara personer, är också en avvikelse mot budget. På intäktssidan har avgifter för hemtjänst och hyror samt de riktade statsbidragen varit högre än budgeterat. Inom HSL har verksamheten, på grund av svårigheter att rekrytera, behövt köpa tjänster för rehabpersonal. Inom verksamheterna socialpsykiatri, öppenvård och arbetsmarknadsenhet redovisas överskott. Där har personalkostnader delvis finansierats med projektmedel. Inom socialtjänsten har kostnader för placeringar och

försörjningsstöd varit lägre än budgeterat, vilket är positivt. Inom personlig assistans har det tillkommit två grupper som inte varit budgeterade.

Samhällsbyggnadsavdelningen redovisar ett underskott på 14,8 miljoner kronor. Personalkostnaderna har blivit högre än budgeterat, framför allt beroende på de nyrekryteringar som genomförts med anledning av omorganisationen. En budgetmiss har inneburit att avskrivningarna har varit för lågt budgeterade. Verksamheten matproduktion redovisar en negativ avvikelse på grund av uteblivna intäkter och att det har varit förstärkt bemanning under sommaren. Även vikariekostnader inom matproduktion har varit högre än budgeterat.

Staben redovisar ett överskott på 2,3 miljoner kronor. Bland annat har det varit vakanser delar av året som inneburit att personalkostnaderna varit lägre. Även för övriga verksamhetskostnader som till exempel kontorsmaterial, porto och licensavgifter har utfallet blivit lägre än budgeterat.

Skol- och barnomsorgsavdelningen redovisar ett underskott på 7,0 miljoner kronor. Negativa avvikelser redovisas bland annat för personalkostnader där generationsväxlingar har inneburit dubbelbemanning under del av året. Även inom verksamheterna fritidshem och elevassistenter har personalkostnaderna blivit högre än budgeterat, vilket förklaras av fler barn med ett ökat behov. Skolskjutskostnaderna har ökat, dels beroende på nya turer men också på grund av inflationen. Intäkterna har varit lägre och kostnaderna har varit högre för interkommunala avgifter. Avdelningen har också haft extra obudgeterade kostnader med anledning av den nya skolan som ska byggas. Intäkter som riktade statsbidrag och barnomsorgsavgifter har varit högre än budgeterat.

Gemensamma anslag redovisar ett underskott på 1,9 miljoner kronor. Framför allt har kostnaderna för gymnasieutbildning blivit dyrare på grund av att det varit fler elever än beräknat och att uppräknings på grund av pensionerna blivit högre än budgeterat. Medlemsavgiften till Kommunförbundet var inte känd när kommunens budget gjordes. Inom bostadsanpassning har det varit fler kostsamma ärenden vilket inneburit högre kostnader än budgeterat. Både ungdomskort och färdtjänst har blivit billigare än budgeterat och av den miljon kronor som fanns budgeterad för utveckling och struktur har knappt 0,2 miljoner kronor använts.

Bygg- och miljönämnden redovisar ett underskott på 0,1 miljoner kronor. Personalkostnaderna har varit något högre, framför allt beror det på pensionsförsäkringar som på grund av inflationen blivit dyrare än budgeterat. Taxor och avgifter har varit något högre än budgeterat.

Av finansieringens underskott på 25,6 miljoner består de negativa avvikelserna (-32,4 mnkr) av flera större delar. I bokslutet har det gjorts nödvändiga nedskrivningar av aktieinnehavet och fordringar för MidSweden 365 AB med totalt 19,9 miljoner kronor. Avstämningen av kommunens totala pensionskostnad 3,1 miljoner kronor, avgångsvederlag 3,3 miljoner kronor, utrangeringar på grund av rivningarna 5,5 miljoner kronor, avstämning finansiell leasing 0,6 miljoner kronor.

Positiva avvikelser finns inom skatter och statsbidrag 2,1 miljoner kronor, reavinster vid försäljning av fastigheter och mark 0,9 miljoner kronor, ersättning för höga sjuklönekostnader samt återbetalning av omställningsförsäkring 0,6 miljoner kronor, återföring av reservererad kostnad för tvist 1,0 miljoner kronor, återbetalning av fiber 0,1 miljoner kronor och finansiella poster 2,0 miljoner kronor.

Prognossäkerhet

Totalt redovisar kommunen en negativ avvikelse mellan utfall och prognos på 10,3 miljoner kronor.

Nedan redovisas avvikelser mellan utfall 2024 och den helårsprognos som gjordes per den 31 augusti.

(mnkr)	Utfall 2024	Prognos 31/8	Avvikelse	
Kommunfullmäktige pol org	0,5	0,6	0,1	
Revision	0,8	0,8	-	
Valnämnd	0,1	0,2	0,1	
Överförmyndarnämnd	0,7	1,0	0,3	
Kommunstyrelsen			-	
-Ks politisk org	3,1	3,2	0,1	
-Vård- och socialavdelning	239,5	242,9	3,4	
-Samhällsbyggnadsavdelning	38,2	39,0	0,8	
-Staben	33,7	35,2	1,5	
-Skol- och barnomsorgsavdelning	163,9	162,9	-	1,0
Gemensamma anslag	51,2	51,6	0,4	
Bygg- och miljönämnden	4,1	3,9	-	0,2
Skatter, finans, centrala poster	- 475,6	- 491,4	-	15,8
Totalt	60,2	49,9	-	10,3

De större avvikelserna finns inom vård- och socialavdelningen, staben, skol- och barnomsorgsavdelningen och finansieringen.

Vård- och socialavdelningen redovisar ett utfall som är 3,4 miljoner kronor bättre än prognosen. Av det är lägre personalkostnader cirka 1,5 miljon kronor, högre intäkter cirka 1,0 miljoner kronor och resterande avvikelse beror på lägre verksamhetskostnader än prognostiserat. De verksamheter som har ett sämre utfall än prognostiserat är äldreomsorg, hemtjänst och personlig assistans. Verksamheter som har ett bättre utfall än prognostiserat är placeringar och familjehem, arbetsmarknadsåtgärder, lokalvård, gruppboheter och dagverksamhet, arbetsterapi, hemsjukvård, bemanningsenheten och öppenvårdsenheten.

För staben är utfallet 1,5 miljoner kronor bättre jämfört med augustiprognosen. Avvikelsen består dels av högre statsbidrag och dels lägre verksamhetskostnader, bland annat för licenser.

Skol- och barnomsorgsavdelningen redovisar ett utfall som är 1,0 miljoner kronor sämre än augustiprognosen. På totalen är personalkostnaderna cirka 0,5 miljoner kronor bättre. Övriga verksamhetskostnader, där bland annat förbrukning, leasingbilar, telefoni, skolskjutsar och licensavgifter ingår, har blivit dyrare.

Finansieringen, det vill säga skatter, finans och övriga centrala poster, redovisar ett utfall som är 15,8 miljoner kronor sämre än i augustiprognosen. Negativa avvikelser beror framför allt på de poster som inte fanns med i prognosen, nedskrivningarna av aktieinnehav och fordringar för MidSweden 365 AB med 19,9 miljoner kronor. Avstämningen av pensioner blev betydligt bättre medan skatte- och statsbidragsintäkter blev något sämre än prognosen.

Investeringar och avskrivningar

Generellt kan man säga att för att avskrivningskostnaderna inte ska öka, bör de årliga nettoinvesteringarna under lång tid ligga på samma nivå eller lägre än avskrivningskostnaderna.

Under 2023 - 2024 har investeringsvolymen ökat jämfört med tidigare år. Det beror främst på större investeringsbehov inom VA och renhållning men också med anledning av det bidrag som kommunen fått från Kommundeleigationen.

(mnkr)	2024	2023	2022	2021	2020
Nettoinvesteringar	30,3	28,2	20,9	15,1	20,1

Kommunens totala kostnader för avskrivningar uppgår till 31,2 miljoner kronor. Finansiella leasingavtal innebär att fastigheter och fordon belastas med avskrivningar istället för hyres/leasingkostnader.

Kommunens avskrivningar (mnkr)	2024	2023	2022	2021	2020
Avskrivningar på materiella anläggnings-tillgångar	21,3	20,7	20,0	20,2	21,5
Avskrivningar på finansiella anläggnings-tillgångar, hyresavtal	6,5	6,6	6,6	2,1	1,8
Avskrivningar på finansiella anläggnings-tillgångar, billeasing	3,4	3,1	2,5	1,9	1,3
Summa avskrivningar	31,2	30,4	29,1	24,2	24,6

Nettokostnadsavvikelser

SKR sammanställer årligen kommuners nettokostnadsavvikelser. Sammanställningen omfattar totalt sju stycken nyckeltal (så kallad kärnverksamhet) som kommunerna har ansvar för. Nettokostnadsavvikelser definieras som avvikelse i kronor per invånare mellan nettokostnad och referenskostnad. Nettokostnad är bruttokostnad minus bruttointäkt inom respektive verksamhet.

Referenskostnaden är den förväntade kostnaden för Bräcke kommun inom respektive verksamhet, baserat på de olika delfunktionerna i kostnadsutjämningsystemet i riket. Positiva värden indikerar ett högre kostnadsläge än statistiskt förväntat och negativa värden ett lägre kostnadsläge än statistiskt förväntat.

Redovisningen av nettokostnadsavvikelser sker i juni för föregående år baserat på inrapporterat räkenskapsammandrag.

	2023	2022	2021	2020	2019
Äldreomsorg	3 924 kr	3 374 kr	4 404 kr	3 215 kr	3 136 kr
LSS och SFB	15 kr	- 92 kr	- 185 kr	386 kr	- 140 kr
Individ- och familjeomsorg	23 kr	587 kr	1 696 kr	2 147 kr	1 103 kr
Grundskola F-9	1 701 kr	1 848 kr	2 607 kr	2 757 kr	2 104 kr
Förskola	- 16 kr	- 14 kr	- 144 kr	- 579 kr	- 588 kr
Fritidshem	361 kr	339 kr	438 kr	250 kr	187 kr
Gymnasieskola	- 157 kr	- 555 kr	- 533 kr	- 629 kr	- 400 kr

LSS (Lagen om stöd och service till vissa funktionshindrade)

SFB (assistansersättning enligt socialförsäkringsbalken)

källa: www.kolada.se

Känslighetsanalys

I nedanstående sammanställning redovisas hur ett antal faktorer påverkar kommunens ekonomi.

Förändring av befolkning, skatte- och statsbidragsintäkter (100 personer)	+/-	7,8 mnkr
Löneökningar med en procent för kommunens anställda, inkl PO	+	3,8 mnkr
Övriga verksamhetskostnader, ökning med en procent	+	3,6 mnkr
Förändrad kommunalskatt med en krona	+/-	14,6 mnkr
Ränteförändring med en procent (på lån som förfaller inom ett år)	+/-	0,4 mnkr
Höjning av taxor och avgifter med en procent	+	0,4 mnkr

Balanskravsresultat

Det lagstadgade balanskravet är en miniminivå som innebär att intäkterna ska överstiga kostnaderna. Vid beräkning av balanskravet ska bland annat realisationsvinster frånräknas. I balanskravsutredningen visas om kravet är uppfyllt. Enligt balanskravet ska negativa resultat återställas senast tre år efter det att resultatet uppkommit. Kommunfullmäktige får dock besluta att inte reglera ett negativt resultat om det finns synnerliga skäl. Synnerliga skäl ska omfatta både budget och utfall. Exempel på synnerliga skäl kan vara större omstruktureringsskostnader av engångskaraktär i syfte att uppnå god ekonomisk hushållning.

Balanskravsunderskott

Under åren 2020 och 2021 redovisade kommunen minusresultat på totalt 28,8 miljoner kronor. Efter kommunens positiva resultat 2022, har fem miljoner kunnat återställas. Under 2023 redovisades återigen ett minusresultat, 13,6 miljoner kronor. De senaste årens dåliga resultat har medfört att det ackumulerade balanskravsresultatet, vid ingången av 2024, uppgår till minus 35,2 miljoner kronor.

Utifrån årliga befolkningsminskningar har kommunen kontinuerligt behövt ställa om och anpassa verksamheterna utifrån de skatte- och statsbidrag som kommunen får. Men de senaste åren har det blivit allt svårare. Under 2023 och 2024 har den höga inflationen medfört kraftiga kostnadsökningar och framför allt har inflationen haft stor påverkan på pensionskostnaderna. De senaste två åren har budgetarna inrymt stora budgetbrister för att nå 0-resultat, 2023 med en ofördelad brist på 24,7 miljoner kronor och 2024 som ett sparbeting på vård- och socialavdelningen, samhällsbyggnadsavdelningen och skol- och barnomsorgsavdelningen med totalt 26,9 miljoner kronor.

Åtgärder

Kommunstyrelsens åtgärdsplan för en ekonomi i balans (ks § 117/2023), med syfte att kommunen senast inför budget 2027 ska ha ett resultat om minst en procent av skatte- och statsbidragsintäkter, har under 2024 brutits ner till avdelningsvisa åtgärdsplaner för skol- och barnomsorgsavdelningen (ks § 8/2024), vård- och socialavdelningen (ks § 9/2024) och samhällsbyggnadsavdelningen (ks § 95/2024). Tyvärr ger inte framtagna åtgärder tillräcklig effekt och i november 2024 beslutade kommunstyrelsen om att åtgärdsplanerna ska revideras och att förslag på mer strukturella förändringar ska tas fram till kommunstyrelsens sammanträde i mars 2025 (ks § 154/2024).

En av de större åtgärder som vidtagits under året är kommunfullmäktiges beslut att stänga skidtunneln och att påbörja en avveckling av bolaget MidSweden 365 AB (kf § 97/2024). En konsekvens av det beslutet har medfört att del av aktieinnehavet och kommunens fordringar på bolaget har skrivits ner. Genom att avveckla en olönsam verksamhet har kommunens risk för att

behöva bidra med årliga aktieägartillskott upphört. Om verksamheten skulle fortsätta som idag, är bedömningen att de årliga aktieägartillskotten kommer uppgå till 1,5 – 3,5 mnkr. Med hänvisning till möjligheten att undanta förluster, som är ett led i kommunens omstruktureringsarbete, bedöms nedskrivningarna av aktieinnehav och fordran med totalt 19,9 miljoner kronor hanteras utanför balanskravet, med motivering att åtgärderna syftar till att minska framtida kostnader och på sikt nå en ekonomi i balans och god ekonomisk hushållning.

Andra stora åtgärder som medfört stora besparingar av framtida driftkostnader och investeringsutgifter är de rivningar av fastigheter som kommunen genomfört och som finansierats med statsbidraget från Delegationen för ekonomi i balans. Kommunstyrelsen har i november 2023 beslutat om en inriktning att samtliga nedskrivningar och rivningskostnader på Gällö skolområde och övriga nedskrivningar med anledning av kommundelegationens stöd, ska hanteras utanför balanskravet. Motiveringen är att de åtgärder som kommunen fått bidrag för att genomföra, syftar till att nå en ekonomi i balans (ks § 210/2023). Med hänvisning till möjligheten att undanta förluster, som är ett led i kommunens omstruktureringsarbete, bedöms nedskrivningar av de bokförda värdena med totalt 5,5 miljoner kronor, för de fastigheter som rivits, hanteras utanför balanskravet med motivering att åtgärderna syftar till att minska framtida kostnader och på sikt att nå en ekonomi i balans och god ekonomisk hushållning.

En del i samhällsbyggnadsavdelningens åtgärdsplan har varit att avyttra affärsfastigheten E-14-huset i Bräcke. Syftet har varit både att spara driftkostnader men framför allt att undvika kostnader för befintliga och kommande investeringsbehov. Den försäljningen har genomförts i mars 2024. Försäljningen syftar till att minska framtida kostnader och på sikt nå en ekonomi i balans. Den reavinst som uppstått vid försäljningen bedöms hanteras inom balanskravet enligt undantagsmöjlighet, totalt 0,9 miljoner kronor.

Sammantaget bedöms genomförda åtgärder bidra till att kommunen senast inför budget 2027 ska uppnå kriterierna för god ekonomisk hushållning och kunna påbörja återställandet både av balanskravsunderskotten och det egna kapitalet.

Inflationseffekt på kommunens pensionskostnader

KPA Pension har gjort en uppskattning på hur mycket av de kraftigt stigande pensionskostnaderna (avsättningar med mera som görs för kommande utbetalningar) som beror på inflationen för kommunen. Beräkningen visar att drygt 19 miljoner kronor av kommunens pensionskostnader de senaste två åren kan förklaras av den höga inflationen. Till det ska läggas löneskatt på 24,26 procent.

I det ackumulerade underskottet inryms pensionskostnader för 2023 och 2024, med totalt 23,6 miljoner kronor inklusive löneskatt, som är en direkt effekt av den höga inflationen. Utifrån att pensionerna är ett långsiktigt åtagande, bedömer kommunen att inflationseffekten utgör synnerliga skäl och att återställning bör göras över längre tid, förslagsvis under 20 år, vilket bedömts utifrån de anställdas medelålder och att det är minst 20 år för att nå pensionsålder.

Kommunen har gjort ett antagande att från och med år 2027 ska balanskravsunderskotten kunna börja återställas. Med anledning av de kommande budgeterade svaga resultaten, krävs stora omstruktureringsåtgärder, vilket troligen innebär att det är realistiskt att anta att återställandet av balanskravsunderskottet kommer att pågå under en längre tid.

Balanskravsutredning

(mnkr)	Utfall 2024	Utfall 2023	Utfall 2022
Årets resultat enligt resultaträkning	- 60,2	- 13,7	5,1
- Samtliga realisationsvinster	- 1,7	- 0,8	- 0,1
+ Realisationsvinster enligt undantagsmöjlighet	0,9	-	-
+ Realisationsförluster enligt undantagsmöjlighet	25,4	3,1	-
-/+ Orealiserade vinster och förluster i värdepapper	-	-	-
+/- Återföring av orealiserade vinster och förluster i värdepapper	-	-	-
= Årets resultat efter balanskravsjusteringar	- 35,6	- 11,4	5,0
- Reservering av medel till resultatreserv	-	-	-
+ Användning av medel från resultatsreserv	-	-	-
+ Användning av medel från resultatutjämningsreserv	-	-	-
= Årets balanskravsresultat	- 35,6	- 11,4	5,0

Balanskravsutredningen visar på ett balanskravsresultat på minus 35,6 miljoner kronor. Det innebär att det ackumulerade minusresultatet vid utgången av 2024 ökat till minus 70,8 miljoner kronor. Av det utgör 23,6 miljoner kronor pensionskostnader att återställa under längre tid.

(mnkr)	2024
IB ackumulerade ej återställda negativa resultat	- 35,2
- varav från 2020	- 6,4
- varav från 2021	- 17,4
- varav från 2023	- 11,4
Årets balanskravsresultat enligt balanskravsutredning	- 35,6
UB ackumulerade negativa resultat	- 70,8
UB synnerliga skäl som ska återställas över längre tid	23,6
UB ackumulerade ej återställda negativa resultat	- 47,2
- varav från år 2020, att återställa senast år 2023	- 6,4
- varav från år 2021, att återställa senast år 2024	- 17,4
- varav från år 2023, att återställa senast år 2026	- 11,4
- varav från år 2024, att återställa senast år 2027	- 12,0

De negativa balanskravsresultaten från 2020 och 2021 har inte varit möjliga att återställa inom den lagstadgade tiden och kommunen ser i nuläget inte heller att det ska vara möjligt att återställa balanskravsresultaten för åren 2023 och 2024, senast inom tre år. En bedömning i nuläget är att återställningen av de ackumulerade balanskravsunderskotten kan påbörjas i arbetet inför budget 2027.

Under 2025 kommer styrdokumentet för God ekonomisk hushållning att omarbetas. I styrdokumentet ska en plan för återställandet av de ackumulerade balanskravsunderskotten ingå.

Väsentliga personalförhållanden

Ledarskap

Fyra chefsdagar har genomförts i stabens regi. Under våren har dagarna innehållit information och utbildning om svåra samtal, hantering av tillbuds- och arbetsskaderapportering, ett större tema kring kompetensförsörjning med stöd av Arbetsförmedling och Kommunförbund samt aktuella frågor och uppdrag. Under hösten har dagarna omfattat en workshop med stöd av omställningsfonden, information från Härjedalens kommun avseende den cyberattack som de drabbades av, information om det ekonomiska läget i kommunen samt föreläsning och andra teambuilding-aktiviteter.

Under våren har kommundirektör och chefer på staben haft möte varje vecka för att, dels skapa en gemensam lägesbild avseende situationen på staben, dels förbereda och fånga frågeställningar som ska lyftas på ledningsgrupp eller till kommunstyrelsens presidium. Under hösten har stabens chefer haft avstämmningar utifrån behov.

Under året är det två på skol- och barnomsorgsavdelningen som läser rektorsutbildning och en blev klar i juni. En rektor har genomgått fortbildning kring att leda en skola under kris och en rektor deltar i en samverkan för små skolor via Mittuniversitetet. Utbildning i MBL och KIA-systemet har gjorts i samverkan med fackliga representanter samt skyddsombud och arbetsplatsombud.

Under 2024 bildades samhällsbyggnadsavdelningen och i maj 2024 började Kalle Selander som avdelningschef. Han hade en vision om nära samarbete på avdelningen och istället för att ha fyra enheter skulle avdelningen arbeta nära varandra inom alla områden. En chef för matproduktion och lokalvård anställdes med start i januari 2025 för att därefter göra den sista delen i omorganisationen med att ta in medarbetare inom matproduktion och lokalvård. Fastighetschefens roll ändrades i och med den interna omorganisationen och blev en kombinerad roll med sitt nuvarande uppdrag och som biträdande avdelningschef med fokus att sammanställa dokumentation inom avdelningens årshjul. Ledningsgrupper kommer att startas upp för att stötta varandra i chefsrollerna och få ett gemensamt arbetssätt för avdelningen

Inom vård- och socialavdelningen har socialchef och biträdande socialchef under våren haft en handledning i organisation. Chefshandledning enhetschefer och verksamhetschefer inom avdelningen har pågått under året. Utbildning har genomförts för alla chefer i nya samverkansavtalet. Schemautbildning och ekonomiutbildning har genomförts för chefer inom vård- och omsorg.

Inom bygg- och miljöförvaltningen har det skett ett chefsbyte under det tredje kvartalet. Det har under de senaste fyra åren varit fyra olika ordinarie förvaltningschefer vilket har gjort det svårjobbade med kontinuiteten. Distansledarskap utgör en väsentlig del av ledarskapsarbetet då förvaltningens medarbetare i stor utsträckning arbetar på distans. Målet är att strukturerat arbeta mer på kontoret med obligatoriska kontorsdagar.

Medarbetarskap

Under våren har staben genomfört en ergonomiutbildning samt erbjudit samtliga medarbetare en individuell ergonomigenomgång på deras fysiska arbetsplatser. Under hösten genomförde staben en personalaktivitet i teambyggande syfte.

Inom skol- och barnomsorgsavdelningen har pedagoger inom förskolan under våren avslutat en insats kring systematiskt kvalitetsarbete som fortgått under två år. Utvecklingsdagar för hela förskolans personal har införts under året liksom APT på dagtid.

I samband med bildandet av den nya samhällsbyggnadsavdelningen har det arbetats mycket med gruppkänsla. Det har kommit många positiva reaktioner från medarbetare som trivs bra

med arbetsmiljön på den nya avdelningen vilket är ett bra kvitto. Det har fokuserats på samarbete och närhet inom avdelningen och flera gruppaktiviteter har genomförts för att stärka gemenskapen.

Vård- och socialavdelningen har utarbetat ett årshjul för utbildning för medarbetare inom vård- och omsorg. I årshjulet finns "Micro-utbildningar" som genomförs varje månad på APT. Utöver dessa har det varit separata utbildningsinsatser som utbildning i lågaffektivt bemötande, språkombud, delegering, friskfaktorer och brand.

Öppenvården har gått utbildning i nationella anhörigstrategin, våld i ungas nära relationer och brandutbildning.

Utifrån den höga nivån av distansarbete inom bygg och miljöförvaltningen finns det utmaningar kopplade till att få en förvaltningsgemenskap. Under senare delen av 2024 har arbetet med att komma närmare varandra påbörjats. Arbetet kommer fortgå under hela 2025.

Kompetens- och personalförsörjning

På chefsdagarna har ett återkommande tema handlat om kompetensförsörjningen på ett övergripande plan. Inom ramen för kompetensförsörjning har personal från staben, utöver normalt förekommande kompetenspåfyllnad, deltagit på olika möten inom förekommande nätverk.

Inom skol- och barnomsorgsavdelningen pågår fortsatta insatser via läraryftet där anställda pedagoger kan läsa upp behörighet och samtidigt arbeta. Det är också några som arbetar som obehöriga lärare inom både för- och grundskola som kombinerar studier med arbete.

Under 2024 har samhällsbyggnadsavdelningen arbetat med helheten på den nya avdelningen. Några roller har förändrats för att skapa bättre arbetssätt och stärka kunskapen inom sitt arbetsområde. Några utbildningar har genomförts, och det kommer skapas en utbildningsplan med medarbetarna för att de ska känna trygghet i sin yrkessroll. Den nya organisationsstrukturen har setts över och det har genomförts vissa förändringar, inom ramen för avdelningen, efter dialog och önskemål från medarbetarna. Det har bland annat inneburit att en verksamhetsutvecklare ska anställas med uppdrag att effektivisera avdelningen, men även finnas som ett chefsstöd. Detta för att skapa rätt förutsättningar för avdelningen.

Vård och socialavdelningen har genomfört en översyn för hur administrationen ska se ut för enhetscheferna inom vård och omsorg. Avdelningen har genom avtal med MiUn tagit emot studenter som under sommaren har vikarierat i verksamheterna. Genom äldreomsorgslyftet utbildas tre vårdbiträden till undersköterskor. Ett systematiskt arbetsmiljöarbete pågår för att vara en attraktiv arbetsgivare. Uppmaning till enheterna inom vård och omsorg har varit att bemanna upp för att möta upp behovet av personalförsörjningen inför införandet av nytt arbetssätt.

Ett arbete inom bygg- och miljöförvaltningen med att skapa mer formella och strukturella upplägg på handläggarräffarna har påbörjats under senare delen av 2024 och kommer fortsätta under hela 2025. Syftet är delvis att skapa mer lärande forum internt inom handläggargrupperingar och därmed ökad redundans och minskad sårbarhet. Förvaltningen har också ökat rekryteringsbasen då fler kompetenser beaktas vid rekrytering. Varje medarbetare har en pott för utbildningskostnader och initiativ till vidareutbildning uppmuntras.

Diskriminering och likabehandling

Diskriminering, trakasserier, sexuella trakasserier samt repressalier har under även i år ingått som en naturlig del i det systematiska arbetsmiljöarbetet inom alla verksamheter. Områdena har bland annat ingått i de obligatoriska skyddsronerna.

Samhällsbyggnadsavdelningen arbetar mycket i grupp men även på individnivå. Avdelningen arbetar med att nå en trygg miljö att vara i och att våga öppna upp sig för kollegor och att ha ärliga, öppna och raka diskussioner. Det ska vara ett bra arbetsklimat och värnas om varje medarbetare. Genom årshjulet följs arbetsmiljön upp och det görs även via avstämningar på avdelningen som sker varannan vecka och under APT som är månadsvis.

Pensioner

Det finns numera ingen fast pensionsålder. Framåt varierar den beroende på vilket år personen är född och vilka olika pensionsavtal personen har. Vid tidig pensionering är det inte säkert att alla pensionsutbetalningar kan tas ut samtidigt. För närvarande är riktåldern för pension 66 år och det är också det kommunen utgår från i statistiken.

Under året har tio tillsvidareanställda valt att gå i pension. Fem av dessa personer har valt att ta ut förtida pension. En av dessa personer är 67 eller 68 år och har alltså valt att arbeta ett eller två år extra.

Arbetsmiljö

Arbetsmiljöverket genomförde en inspektion i början av året kopplat till de rivningar som pågår i kommunen. Verksamheten tillsammans med skyddsombuden fick i uppdrag att göra riskbedömningar utifrån en rad olika arbetsmiljöfaktorer som till exempel arbetsbelastning och byggherreutbildning, faktorer som sedan Arbetsmiljöverket följde upp vid ett återbesök i maj. Det genomfördes även ett nytt besök av Arbetsmiljöverket i december som resulterade i ett arbete kring riskbedömningar, handlingsplaner samt att kommundirektör, kommunstyrelsens ordförande samt avdelningschef genomförde en byggherreutbildning. Återinspektion sker i mars 2025.

Den årliga uppföljningen av det systematiska arbetsmiljöarbetet för 2024 av kommunens avdelningar är att arbetsmiljön är god och att det arbetas aktivt på alla avdelningar med det systematiska arbetsmiljöarbetet. Upplevelsen är att verksamheterna fortsätter att arbeta efter den nya strukturen i det systematiska arbetsmiljöarbetet och man upplever att årshjulen som respektive verksamhet skapat är till stor hjälp. Under hösten har det genomförts en gemensam KIA-utbildning för både chefer och skyddsombud.

Under hösten startade kommunen upp samarbetet med en ny företagshälsovård, Feelgood, med anledning av nytt avtal. Kommunen har även bytt tjänst för sjuk- och friskänmälan till ett nytt system som heter Atlas.

Det har även pågått ett arbete för att revidera de övergripande rehabiliteringsriktlinjerna som under våren samverkades med de fackliga organisationerna. I slutet av året har även policy och riktlinjer gällande ANDTS reviderats (Alkohol, Narkotika, Droger, Tobak och annat Skadligt bruk.) Den kommer att samverkas och beslutas under våren 2025.

Lönepolitik

Årets löneöversyn har varit turbulent. Samtliga centrala avtal har omförhandlats och resultaten i HÖK 24 har blivit ett-åriga avtal med garantibelopp, i nivå med industrins så kallade märke (3,3 procent), som ett resultat av fjolårets löneöversyn.

Eftersom Bräcke kommun följde SKR:s rekommendation i löneöversynen 2023 blev utfallet i vissa fall väsentligt lägre jämfört med märket för 2023. Det har inneburit att löneanalyserna har varit extra viktiga i årets löneöversyn. Det totala utfallet löneöversynen 2024 blev 3,8 procent, vilket var i nivå med budget 2024.

Inom kommunals avtalsområde blev utfallet en genomsnittlig och generell uppräknig med 985 kronor per person, varav 450 kronor utgjorde en individgaranti. Beloppet motsvarar en uppräknig med 3,3 procent.

Utfallet för tjänstemannafacken (OFR Allmänkommunal verksamhet) blev 4,1 procent och för rehab (fysio- och arbetsterapeuter) 3,8 procent.

Inom lärarnas avtalsområde blev utfallet 3,8 procent för legitimerade lärare, 4,0 procent för legitimerade förskollärare och fritidslärare och 3,4 procent för olegitimerad personal.

Utfallet för chefskollektivet blev 4,0 procent.

Inom vårdförbundets avtalsområde blev ett nytt centralt avtal klart först den 28 juni, efter drygt två månaders konflikt. Avtalet omfattar ett garanterat utfall på 3,3 procent varav 0,25 procent avräknas för riktade arbetstidsförkortningar inom specifika områden. Utfallet av översynen blev 3,7 procent, med giltighet från den 28 juni.

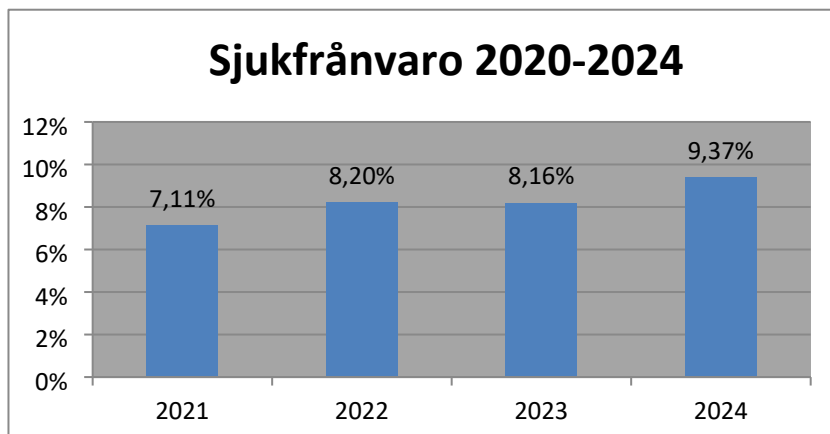
Årets lönekartläggning, som baserades på 2024 års löner, fastställdes av kommunstyrelsen i november (ks § 166/2024). Lönekartläggningen kompletterades med en omvärldsanalys där jämförelser gjordes med kommuner i norra Sverige samt i länet. Resultatet av lönekartläggningen blev att kommunstyrelsen beslutade att genomföra lönejustering för tre personer, utifrån att den interna löneskillnaden inte kan förklaras.

Inför löneöversynen 2025 ska både industrifacken (märket) och samtliga kommunala centrala löneavtal omförhandlas.

Personalstatistik

Sjukfrånvaro

Ordinarie arbetstid utgörs av den ackumulerade ordinarie, faktiska arbetstiden för samtliga anställda. För total sjukfrånvaro räknas frånvarodagar på grund av egen sjukdom, rehabilitering och tillfällig sjukersättning.



Sjukfrånvaron för 2024 är högre jämfört med föregående år. Den totala sjukfrånvaron på 9,37 procent motsvarar 122 888 timmars bortfall eller ungefär 63 stycken heltidstjänster. År 2023 motsvarade sjukfrånvaron 105 068 timmar eller 54 stycken heltidstjänster. Bortfallet kompenseras i huvudsak med vikarier.

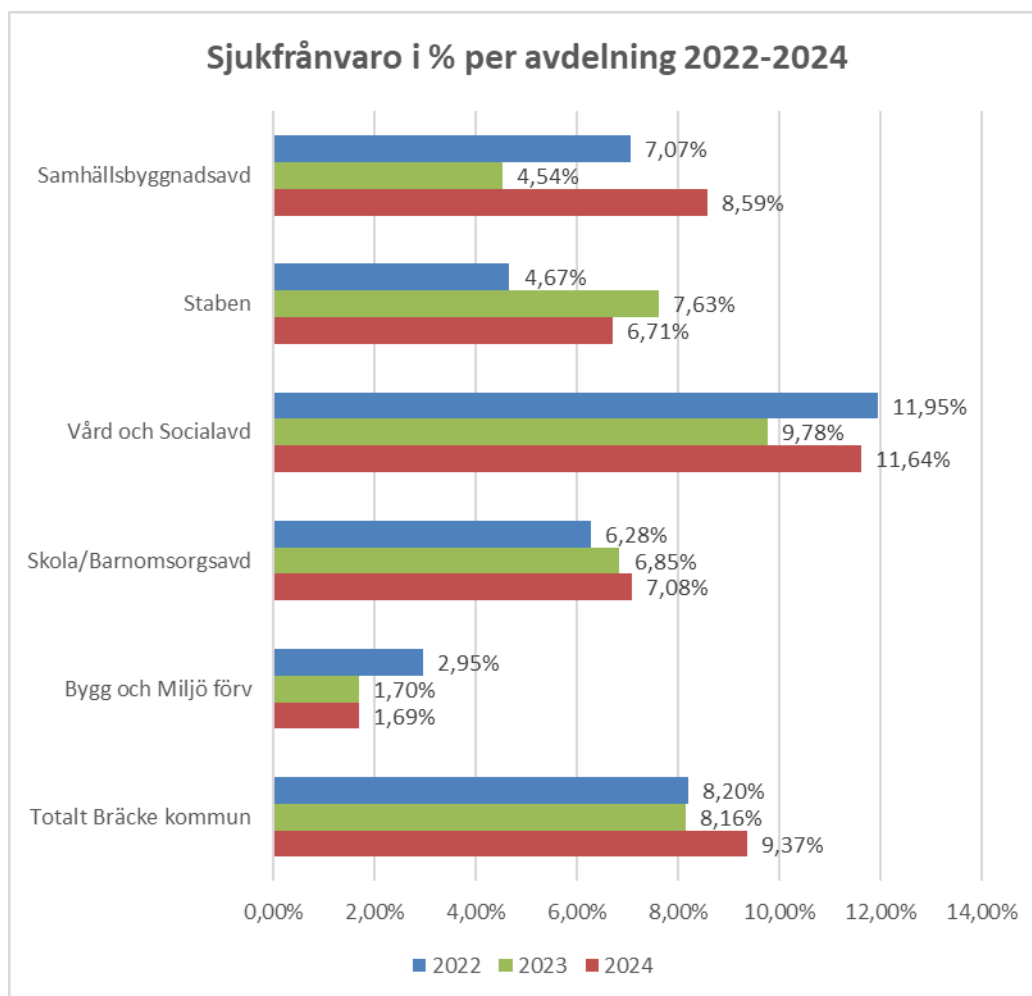
Sjukfrånvaro, totalt för kommunen (%)	2024	2023
Total sjukfrånvaro	9,37	8,16
Kvinnor	9,78	8,75
Män	7,70	5,95

Upp till 29 år	4,23	5,15
30 - 49 år	8,57	8,05
50 år och äldre	10,89	8,82
Långtidssjuka 60 dagar eller mer av total sjukfrånvaro	50,42	41,89

Den nedbrutna sjukfrånvaron visar stora förändringar mellan åren.

En nedbrytning av långtidssjukfrånvaron visar följande: Vid årsskiftet var antalet långtidssjuka 49 personer, varav 25 stycken är heltidssjuka. 2023 var 31 personer långtidssjuka.

Under 2024 var 13 personer sjukskrivna hela kalenderåret eller längre, motsvarande siffra för 2023 var nio personer. Totalt under året har 54 personer varit långtidssjuka i varierande omfattning (hel- eller deltid). Under 2023 var motsvarande siffra 48 personer.



Sjukfrånvaron utifrån ett avdelningsperspektiv är ytterligare ett sätt att bryta ned sjukstatistiken. Näringslivsenheten har under året flyttats från staben till samhällsbyggnadsavdelningen, vilket påverkar statistiken mellan åren. Sjukfrånvaron har ökat på samtliga avdelningar med undantag för staben och bygg- och miljöförvaltningen.

I underlaget ingår även timanställda. Timanställda har lägre frånvaro från arbetsplatsen än vad månadsavlönade har, eftersom de inte är tillgängliga för nya vikariat när de blivit sjuka. Om timvikarierna räknas bort blir den totala sjukfrånvaron därför ännu högre, 9,9 procent. Sjukfrånvaron för månadsanställd personal uppgår då till 12,7 procent på vård- och socialavdelningen.

Total frånvaro

Personalen har tagit ut 93,4 procent av årets intjänade semester. Varje medarbetare har i genomsnitt tagit ut 24,6 dagar baserat på det totala antalet månadsanställda exklusive ferieanställda. 2023 uppgick uttaget till 25,6 dagar.

Månadsanställda har totalt haft 25 957 sjukfrånvarodagar under 2024. I genomsnitt motsvarar det 39,21 dagar per anställd (2023: 33,88 dagar).

Frånvarouttag orsakat av föräldraledighet och vård av barn har skett vid totalt 897 tillfällen, varav männens uttag utgör 17,5 procent. I genomsnitt motsvarar uttaget 13,3 dagar per anställd jämfört med 16,2 dagar per anställd året innan.

Ledighet för studier har enligt befintlig statistik i genomsnitt tagits ut med 4,6 dagar per anställd jämfört med 6,1 dagar föregående år.

Semester- och övertidsskuld

Månadsavlönade med semesteranställning hade vid årsskiftet sammanlagt 6 442 outtagna semesterdagar (2023: 6 694). Det motsvarar ungefär 24,8 årsarbetare, vilket är en liten minskning jämfört med föregående år. Dessutom fanns för dessa grupper outtagen komptid med 1 422 timmar. Det motsvarar ytterligare knappt 1,0 årsarbetare.

Två grupper av anställda behöver normalt inte ersättas när de har semester. Det är ferie- och uppehållsanställda. Anställda med ferielön respektive uppehållslön har 2 137 respektive 594 dagar inestående per den 31 december.

Den outtagna/intjänade semestern och okompenserade mertiden värderas totalt till 15 miljoner kronor inklusive sociala avgifter (2023:15,4 miljoner kronor).

Inom främst vård och omsorg finns ett schemaavtal som innebär att personalen har en timbank. Vid mätillfället (december 2024) hade berörd personal upparbetat 542 timmar i timbanken. Det motsvarar i genomsnitt 2,67 timmar/person i "timbanksskuld".

Jämställdhet

Den 31 december 2024 hade kommunen 649 personer (2023: 645 personer) anställda med månadslön, hel- eller deltid, varav 526 kvinnor och 123 män. Andelen män har minskat från 21,5 procent till 19,3 procent.

Andelen deltidsanställda uppgår till 19 procent, vilket är lägre jämfört med föregående år (2023: 21 %).

Vid årsskiftet fanns 287 personer, varav 85 män, registrerade som timavlönade jämfört med 270 stycken vid samma tidpunkt 2023. Andelen män var 30 procent, jämfört med 25 procent 2023.

Vid årets början var kvinnornas medellön 100,83 procent av männens. Vid årets slut hade den ökat till 101,48 procent. Kvinnornas medellön är 499 kronor högre än männens, jämfört med 269 kronor högre föregående år. För andra året har kvinnorna högre medellön än männen. Medellönen för alla med månadslön har under året ökat med 1 240 kr, vilket motsvarar 4,0 procent. År 2023 var ökningen 3,9 procent. Ett annat sätt att jämföra löneskillnader mellan kvinnor och män är medianlönen. Kvinnorna hade 1 517 kronor högre medianlön än männen vid årsskiftet 2024, att jämföra med 2023 då kvinnornas medianlön var 1 742 kronor högre än männens.

Anställda

Antalet anställda personer uppgår till följande:

Antal personer	2024	2023
Tillsvidareanställda	576	568
Visstidsanställda (månadslön)	86	77
Vilande anställningar	-13	-20
Totalt (månadsanställda)	649	645
Timanställda (årsarbeten)	63	59

Den rapporterade lönesumman för anställda och förtroendevalda var 272,3 miljoner kronor enligt inrapportering till Skatteverket.

Omräknat till heltider fördelades antalet anställda med månadslön enligt följande:

	2024-12-31	2023-12-31	2022-12-31
Kommunledning	6,00	7,00	7,75
Staben	32,00	34,40	32,00
Bygg- och miljöförvaltning	15,00	16,00	15,10
Samhällsbyggnadsavdelningen	19,00	15,00	26,00
Skol- och barnomsorgsavdelning	222,60	217,13	217,68
Vård- och socialavdelning	337,73	319,39	328,40
Vilande anställningar	-13,00	-20,00	-15,00
Totalt	619,33	588,92	611,93

Det totala antalet heltider har ökat jämfört med föregående år. Enligt statistiken är det en dramatisk ökning inom vård- och socialavdelningen. Förklaringen till utökningen är att det har tillkommit en personlig assistansgrupp samt att sjukfrånvaron inom avdelningen är väsentligt högre jämfört med fjolåret. Ökningen inom skol- och barnomsorgsavdelningen beror i huvudsak på att fler barn än tidigare behöver särskilt stöd. I statistiken är medarbetarna inom näringsliv och utveckling flyttade från staben till samhällsbyggnadsavdelningen. Matproduktion är, enligt taellen ovan, kvar inom skol- och barnomsorgsavdelningen.

Personalomsättningen består av två delar – avgångar och nyanställningar. Under året har antalet anställningar med månadslön förändrats från 645 till 649 stycken. Under året är antalet nyanställningar 170 stycken. Antalet avgångar uppgår till 115 stycken.

Medelåldern, både för månadsanställda kvinnor och för män, är 44,1 år. Andelen anställda, yngre än 40 år uppgår till 37,84 procent (2023: 34,72 %). Andelen anställda som är 60 år eller äldre uppgår till 21 procent.

Den 31 december 2024 var det nio månadsanställda personer, som uppnått riktåldern 67 år. Antalet månadsavlönade som uppnår riktåldern inom fem år är 69 stycken (2023: 67 stycken). Inom tio år är motsvarande siffra 183 stycken (2023: 183 stycken) eller 29 procent av det totala antalet månadsanställda.

Övertid och fyllnadstid har beordrats med 8 743 timmar under 2024. Motsvarande siffra under 2023 var 8 593 timmar. Tiden motsvarar ungefär 4,5 årsarbetare. Uttaget belastar i huvudsak vård- och socialavdelningen och beror till stor del på flera mycket personalkrävande ärenden, samt vakanser under semesterperioden.

Under året har timavlönad personal varit anställd 124 667 timmar jämfört med 116 677 timmar under 2023. Timtiden motsvarar 9,61 procent av den totala arbetstiden, vilket är en ökning med 0,15 procentenheter jämfört med 2023.

Förväntad utveckling

Förväntad utveckling av ekonomi och verksamhet

År 2024 kommer sannolikt gå till historien som det sämsta året som kommunen har haft utifrån ett ekonomiskt perspektiv. Kostnadsökningarna för pensioner och övriga uppräkningsar är väsentligt högre jämfört med såväl budget som intäktsökningar. I praktiken beror de oerhört stora underskotten under 2023 och 2024 på den enormt höga inflationen. Till det tillkommer stora ekonomiska utmaningar inom främst äldreomsorg, grundskola och bostadsverksamhet.

Inför 2025 och framför allt 2026 förväntas situationen successivt förbättras, vilket - tillsammans med det nödvändiga arbetet med åtgärdsplaner och strukturella förändringar - ger kommunen förutsättningar att på sikt nå en ekonomi i balans.

Kommunen vidtar åtgärder för att hantera avvecklingen av MidSweden 365 AB. Åtgärderna förväntas innebära att kommunen tar samtliga förluster för avvecklingen i bokslutet 2024.

FINANSIELLA RAPPORTER

RESULTATRÄKNING

(mnkr)	Not	Kommun				Koncern	
		Bokslut 2024-12-31	Bokslut 2023-12-31	Budget 2024	Prognos 2024-08-31	Bokslut 2024-12-31	Bokslut 2023-12-31
Verksamhetens intäkter	2	153,9	145,2	127,9	139,6	320,3	288,0
Verksamhetens kostnader	3	- 680,7	- 639,8	- 621,3	- 685,8	- 850,1	- 781,4
Av- och nedskrivningar	4	- 31,2	- 30,4	- 21,1	- 21,3	- 39,2	- 33,0
VERKSAMHETENS NETTOKOSTNADER		- 558,0	- 525,0	- 514,5	- 567,5	- 569,0	- 526,4
Skatteintäkter	5	315,3	314,0	315,9	316,3	315,3	314,0
Generella statsbidrag och utjämning	6	210,6	203,2	206,5	208,7	210,6	203,2
VERKSAMHETENS RESULTAT		- 32,1	- 7,8	7,9	- 42,5	- 43,1	- 9,2
Finansiella intäkter	7	2,8	3,2	2,5	2,4	3,3	3,6
Finansiella kostnader	8	- 30,9	- 9,1	- 10,4	- 9,8	- 22,2	- 10,0
RESULTAT EFTER FINANSIELLA POSTER		- 60,2	- 13,7	- 0,0	- 49,9	- 62,0	- 15,6
Extraordinära intäkter		-	-	-	-	-	-
Extraordinära kostnader		-	-	-	-	-	-
ÅRETS RESULTAT		- 60,2	- 13,7	- 0,0	- 49,9	- 62,0	- 15,6

BALANSRÄKNING

		Kommun		Koncern	
(mnkr)		2024-12-31	2023-12-31	2024-12-31	2023-12-31
TILLGÅNGAR	Not				
Anläggningstillgångar					
Materiella anläggningstillgångar					
Mark, byggnader och tekniska anläggningar	9	314,7	318,5	324,2	332,6
Maskiner och inventarier	10	36,8	34,2	45,0	45,2
Finansiella anläggningstillgångar	11	12,6	32,6	5,4	7,1
		<u>364,1</u>	<u>385,3</u>	<u>374,7</u>	<u>384,9</u>
Omsättningstillgångar					
Kortfristiga fordringar	12	52,4	70,8	78,2	101,5
Likvida medel	13	83,1	65,6	103,4	78,8
		<u>135,5</u>	<u>136,4</u>	<u>181,6</u>	<u>180,3</u>
SUMMA TILLGÅNGAR		499,6	521,7	556,3	565,2
EGET KAPITAL, AVSÄTTNINGAR OCH SKULDER					
Eget kapital	14				
Eget kapital ingående balans		43,3	57,0	37,1	52,7
Övrigt eget kapital		-	-	9,2	-
Periodens resultat	-	<u>60,2</u>	<u>- 13,7</u>	<u>- 62,0</u>	<u>- 15,6</u>
Eget kapital, utgående balans	-	16,9	43,3	- 15,7	37,1
<i>Resultatutjämningsreserv</i>		-	-		
<i>Övrigt eget kapital</i>		<u>43,3</u>	<u>43,3</u>		
		43,3	43,3		
Avsättningar					
Avsättningar för pensioner	15	76,1	58,0	87,1	65,9
Övriga avsättningar	16	15,5	16,7	16,0	16,7
		<u>91,6</u>	<u>74,7</u>	<u>103,1</u>	<u>82,6</u>
Skulder					
Långfristiga skulder	17	235,3	244,7	247,3	257,1
Kortfristiga skulder	18	<u>189,6</u>	<u>159,0</u>	<u>221,6</u>	<u>188,4</u>
		424,9	403,7	468,9	445,5
SUMMA EGET KAPITAL, AVSÄTTNINGAR OCH SKULDER		499,6	521,7	556,3	565,2

KASSAFLÖDESANALYS

(mnkr)

DEN LÖPANDE VERKSAMHETEN

Årets/periodens resultat

Justeringsposter enligt specifikation

Medel från verksamheten före förändring av rörelsekapital

+/- Minskn/ökning förlagslån mm

+/- Minskn/ökning förråd mm

+/- Minskn/ökning övr kortfristiga fordringar

+/- Ökning/minskn övr kortfristiga skulder

Kassaflöde från den löpande verksamheten

INVESTERINGSVERKSAMHETEN

Investeringar i fastigheter och inventarier

Invest.bidrag fastigheter och inventarier

Försäljning av fastigheter och inventarier

Köp av fastigheter och inventarier

Investering i aktier och andelar

Försäljning av aktier och andelar

Övrig förändring

Kassaflöde från investeringsverksamheten

FINANSIERINGSVERKSAMHETEN

Utlåning/Upplåning

Nyupptagna långfristiga lån

Amortering långfristiga lån

Amortering långfristig leaseingskuld

Ökning långfristiga fordringar

Minskning långfristiga fordringar

Kassaflöde från finansieringsverksamheten

Årets/periodens kassaflöde

Likvida medel vid årets början

Likvida medel vid årets/periodens slut

Specifikation till justeringsposter

Av- och nedskrivningar

Förändring pensionsavsättn inkl löneskatt

Förändring avsättning deponi

Inbetalning EK

Övriga ej likviditetspåverkande poster som ingår i årets resultat

Justeringsposter

Upplysningar om väsentliga betalningsflödes- påverkande händelser som avviker från det normala

Bidrag Delegationen för ekonomi i balans

Återbetalning jämningsmoms

Överenskommelse om avgångsvederlag

Kommun		Koncern	
Utfall 2024	Utfall 2023	Utfall 2024	Utfall 2023
- 60,2	- 13,7	- 62,0	- 15,6
51,9	41,5	56,2	45,6
- 8,3	27,8	- 5,8	30,0
-	-	-	-
-	-	0,1	-
18,4	- 13,6	23,2	- 12,8
30,6	3,7	33,2	5,1
40,7	17,9	50,7	22,3
- 34,3	- 28,8	- 37,9	- 30,7
1,1	0,6	1,1	0,6
2,3	0,7	3,3	0,7
- 1,8	- 1,6	- 1,8	- 1,0
- 0,8	- 1,4	- 0,8	- 1,4
-	-	-	-
9,1	0,4	9,1	0,5
- 24,4	- 30,1	- 27,0	- 31,3
-	-	6,3	-
- 4,0	- 4,0	- 13,2	- 10,2
- 6,5	- 9,2	- 6,5	- 9,2
-	-	-	-
11,7	1,5	14,3	2,4
1,2	- 11,7	0,9	- 17,0
17,5	- 23,9	24,6	- 26,0
65,6	89,5	78,8	104,8
83,1	65,6	103,4	78,8
31,2	30,4	39,7	33,0
18,1	8,7	21,2	10,2
- 1,2	- 0,1	- 1,2	- 0,1
-	-	0,1	-
3,8	2,5	8,3	2,5
51,9	41,5	68,1	45,6
49,9	-	49,9	-
0,9	0,9	-	-
3,3	-	3,3	-
54,1	0,9	53,2	-

NOTER

Not 1. Redovisningsprinciper

Årsredovisningen är i allt väsentligt upprättat enligt lag (2018:597) om kommunal bokföring och redovisning (LKBR) samt de rekommendationer och informationer som Rådet för Kommunal redovisning (RKR) utarbetat. Detta innebär sammantaget att årsredovisningen är upprättad i enlighet med god redovisningssed.

Kommunkoncern och sammanställda räkenskaper

Sammanställda räkenskaper upprättas i syfte att ge en samlad bild av kommunens och de kommunala koncernföretagens verksamhet och ekonomiska ställning. Kommunkoncernen består av följande kommunala koncernföretag:

Bolag	Ägarandel
MidSweden365 AB	89,94 %
Vatten och Miljöresurs Mitt AB	33,33 %
Jämtlands Räddningstjänstförbund	8,23 %
Jämtlands Gymnasieförbund	6,48 %

Ägarandelarna i bolaget Vatten och Miljöresurs Mitt AB är lika, både för Bräcke, Berg och Härjedalens kommuner. Framför allt har Härjedalens VA- och renhållningskollektiv en betydligt större del av både omsättning och balansomslutning. Konsekvensen av det är att Bräcke kommunkoncerns räkenskaper blir högre än vad de skulle ha varit om ägarandelarna fördelats utifrån storleken på VA- och renhållningskollektiven.

Trots att ägd andel av Jämtlands räddningstjänstförbund och Jämtlands gymnasieförbund endast uppgår till 8,23 % respektive 6,48 % så ingår de i sammanställda räkenskaperna då förbundens verksamhet är en kommunal angelägenhet.

Ytterligare uppgifter om koncerninterna förhållanden återfinns i not 23

Värderings- och omräkningsprinciper

Anläggningstillgångar

Materiella anläggningstillgångar har tagits upp till anskaffningsvärden minskat med avskrivningar och eventuella nedskrivningar. Anläggningarna skrivs av plan enligt i förhållande till uppskattad nyttjandeperiod. Kommunen har beaktat RKR:s idéskrift om avskrivningar men gör en egen bedömning för anläggningstillgångarnas nyttjandeperiod. Genomsnittliga nyttjandeperioder per tillgångsslag redovisas i not 4. Investeringar som aktiveras har som princip ett anskaffningsvärde på lägst 50 tkr och en nyttjandetid överstigande tre år. Avskrivningar påbörjas den 1 januari året efter aktivering. Syftet med det är att få bättre kvalitet i planering och uppföljning. Tillgångar där nyttjandeperioden styrs i avtal, till exempel för leasing, används den planerade verkliga nyttjandeperioden som avskrivningstid.

Kortidsinventarier med en ekonomisk livslängd på max 3 år och inventarier av mindre värde, under 50 tkr, kostnadsförs direkt.

Omsättningstillgångar

Kundfordringar och övriga kortfristiga fordringar är upptagna till det belopp som de beräknas inflyta.

Leasing

Samtliga bilar inom kommunala verksamheter leasas på tre till fem år och redovisas som finansiell leasing. Garanterat restvärde uppgår till 50 procent av anskaffningsvärde.

Kommunen leasar två fastigheter av Statens bostadsomvandling AB, Trygghetsboendet Lokatten och seniorboendet Sjölyckan i Bräcke. Fastigheterna ingår i det kommunala bostadsbeståndet.

Minimileaseavgifterna regleras årligen genom en indexuppräkning som motsvarar KPI.

Minimileaseavgifterna inkluderar inte driftkostnader.

Kommunen leasar lokaler av Bräcke Folkets hus för högstadieskolan och biblioteket i Bräcke.

Minimileasingavgifterna regleras årligen genom en indexuppräkning som motsvara KPI. I avgifterna ingår driftkostnader.

Skulder och avsättningar

Förpliktelser för pensionsåtagande för anställda i kommunen är beräknade enligt RIPS och redovisas enligt den så kallade blandmodellen i enlighet med LKBR. Både pensionsförpliktelser som klassificerats som avsättning och förpliktelser som klassificerats som ansvarsförbindelse redovisas inklusive särskild löneskatt. Pensionsförpliktelse till anställd enligt visstidsförordnande eller till visstidspension för förtroendevald redovisas som avsättning, om utbetalning påbörjats, oavsett när intjänandet skett. Detsamma gäller förpliktelse där utbetalning kommer att ske inom kort. Pensionsförpliktelse till anställd enligt visstidsförordnande eller visstidspension till förtroendevald där utbetalning ej påbörjats redovisas som ansvarsförbindelse. Pensioner till förtroendevalda redovisas enligt kommunfullmäktiges beslut i enlighet med OPF-KL.

Pensionsavgiften för den avgiftsbestämda ålderspensionen redovisas det år avgiften avser, det vill säga intjänandeåret. Övriga upplysningar om pensioner lämnas i förvaltningsberättelsen samt not 16 och 20. Aktualiseringsgraden definieras som den andel av personakterna för nuvarande och tidigare anställd personal som är uppdaterad med avseende på tidigare pensionsgrundande anställningar.

Avsättningar för deponi har tagits upp till det belopp som bedöms krävas för att reglera förpliktelsen på balansdagen. Beloppet baseras på en extern beräkning som gjorts 2016 avseende Kälarne deponi, samt en bedömning utifrån den beräkningen för deponin i Bräcke. Redovisning sker i förvaltningsberättelse och i not 17.

Redovisningsprinciper i driftredovisningen

Löner har belastats med ett personalomkostnadspålägg på 42,8 procent som inkluderar sociala avgifter, avtalsförsäkringar och pensionskostnader.

Materiella anläggningstillgångar har belastats med verklig avskrivningskostnad samt en internränta på 2,5 % på anläggningstillgångarnas bokförda värden.

Internhyror för lokaler debiteras respektive verksamhet med självkostnad där värme, vatten, el och vaktmästeri ingår. Gemensam central administration som ekonomi, personal, IT och upphandling fördelas inte ut på de olika verksamheterna.

Drift- och investeringsredovisningen är utformad så att utfallen kan stämmas av mot kommunens budget. Uppgift har lämnats om årets beslutade budgetförändringar.

Jämförelsestörande poster

Jämförelsestörande poster särredovisas när dessa förekommer i not till respektive post i resultaträkningen och/eller i kassaflödesrapporten. Som jämförelsestörande betraktas poster som är sällan förekommande och där beloppen normalt sett är lika med eller större än 0,5 miljoner kronor. Realisationsvinster/förluster redovisas alltid som jämförelsestörande.

(mnkr)	Kommun		Koncern	
	2024-12-31	2023-12-31	2024-12-31	2023-12-31
Not 2 Verksamhetens intäkter				
Försäljningsintäkter	8,3	8,0	12,4	10,3
Taxor och avgifter	39,1	37,4	39,8	37,9
Hyror och arrenden	42,8	42,0	42,4	41,7
Bidrag och kostnadsersättning från staten	46,1	36,2	49,0	38,5
Offentliga bidrag (investeringar)	0,1	0,1	0,1	0,1
EU-bidrag	-	-	0,2	0,2
Övriga bidrag	4,7	6,4	52,8	55,0
Försäljning av verksamhet och konsulttjänster	11,1	11,7	121,5	100,9
	152,2	141,8	318,2	284,6
<u>Jämförelsestörande intäkter</u>				
Realisationsvinster försäljn av fastigheter o mark	1,0	0,2	1,0	0,2
Realisationsvinster försäljn maskiner o inventarier	0,7	0,6	1,1	0,6
Försäkringsersättning brand Kälarne skola	-	2,6	-	2,6
	1,7	3,4	2,1	3,4
Summa verksamhetens intäkter	153,9	145,2	320,3	288,0
Not 3 Verksamhetens kostnader				
Personalkostnader exkl. pensionskostnader	- 366,0	- 351,3	- 424,7	- 408,1
Pensionskostnader	- 44,6	- 35,5	- 48,2	- 36,5
Inköp av material och varor	- 17,4	- 19,4	- 19,1	- 19,6
Lämnade bidrag	- 17,2	- 17,4	- 16,4	- 16,6
Köp av huvudverksamhet	- 114,1	- 107,1	- 167,8	- 98,9
Lokal- och markhyror	- 1,8	- 2,0	- 3,4	- 5,3
Bränsle, energi, vatten och övriga fastighetskosn	- 50,3	- 38,8	- 56,7	- 40,0
Köp av material, övriga tjänster och övr kostn	- 59,9	- 62,5	- 100,2	- 150,6
	- 671,4	- 634,0	- 836,5	- 775,6
<u>Jämförelsestörande kostnader</u>				
Realisationsförluster	-	- 0,2	- 2,7	- 0,2
Nedskrivningar	-	-	- 1,6	-
Utrangeringar rivna fastigheter	- 5,5	- 3,1	- 5,5	- 3,1
Kostnader kopplat till branden Kälarne skola	- 0,5	- 2,5	- 0,5	- 2,5
Överenskommelse om avgångsvederlag	- 3,3	-	- 3,3	-
	- 9,3	- 5,8	- 13,6	- 5,8
Summa verksamhetens kostnader	- 680,7	- 639,8	- 850,1	- 781,4
<i>I verksamhetens intäkter och kostnader har interna poster exkluderats med:</i>	57,9	43,1		74,3
Kostnad för räkenskapsrevision				
Total kostnad för räkenskapsrevision	0,2	0,4	0,3	
varav kostnad för de sakkunnigas granskning	0,2	0,4	0,3	

Kostnaderna för räkenskapsrevision avser kostnader för granskning av bokföring, delårsrapport samt årsredovisning för räkenskapsåret.

(mnkr)	Kommun		Koncern	
	2024-12-31	2023-12-31	2024-12-31	2023-12-31
Not 4 Av- och nedskrivningar				
Avskrivningar byggnader och anläggningar	- 23,7	- 23,4	- 23,9	- 23,5
Avskrivning maskiner och inventarier	- 7,5	- 7,0	- 9,4	- 9,4
Nedskrivning byggnader och anläggningar	-	-	- 6,4	-
Summa av- och nedskrivningar	- 31,2	- 30,4	- 39,7	- 33,0

Beloppen utgörs av planenliga avskrivningar samt erforderliga nedskrivningar. Avskrivningstiden anpassas till tillgångens nyttjandeperiod (ekonomiska livslängd) med vägledning av RKR:s idéskrift om avskrivningar. För ytterligare upplysningar hänvisas till information under redovisningsprinciper samt noterna 10 och 11.

Anläggningstillgångarnas genomsnittliga nyttjandeperiod

Verksamhet	Kommun	Koncern
<u>Byggnader och anläggningar</u>		
Mark	obegränsad	obegränsad
Verksamhetsfastigheter	29	-
Vatten- och avloppsanläggningar	35	-
Gator, vägar och parker	35	-
Industrifastigheter, övr fastigheter	35	33
Hysesfastigheter	27	-
<u>Maskiner och inventarier</u>		
Inventarier, IT-utrustning, lekplatser	15	3-20
Transportmedel, maskiner, fordon	10	5-20

(mnkr)	Kommun		Koncern	
	2024-12-31	2023-12-31	2024-12-31	2023-12-31
Not 5 Skatteintäkter				
Preliminär kommunalskatt	315,7	307,5	315,7	307,5
Preliminär slutavräkning innevarande år	1,1	1,6	1,1	1,6
Slutavräkningsdifferens föregående år	- 1,5	4,9	- 1,5	4,9
	<u>315,3</u>	<u>314,0</u>	<u>315,3</u>	<u>314,0</u>

Not 6 Generella statsbidrag och utjämning

Inkomstutjämningsbidrag	110,2	107,3	110,2	107,3
Strukturbidrag	8,0	8,1	8,0	8,1
Regleringsbidrag/avgift	18,6	14,4	18,6	14,4
Kostnadsutjämningsbidrag	55,4	56,2	55,4	56,2
Utjämning LSS	- 2,6	- 1,4	- 2,6	- 1,4
Kommunal fastighetsavgift	16,7	13,8	16,7	13,8
Övriga generella statsbidrag	4,3	4,7	4,3	4,7
	<u>210,6</u>	<u>203,2</u>	<u>210,6</u>	<u>203,2</u>

Not 7 Finansiella intäkter

Utdelning aktier och andelar	0,3	-	0,3	-
Ränteintäkter	2,3	3,0	2,8	3,4
Övriga finansiella intäkter	0,2	0,2	0,2	0,2
	<u>2,8</u>	<u>3,2</u>	<u>3,3</u>	<u>3,6</u>

Not 8 Finansiella kostnader

Värderegleringar	- 19,9	-	- 10,2	-
Räntekostnader, långfristig upplåning	- 3,9	- 3,4	- 4,2	- 3,7
Finansiell kostnad, förändring pensionsavsättningar	- 4,8	- 3,9	- 5,5	- 4,5
Räntekostnader leasingskulld	- 2,3	- 1,8	- 2,3	- 1,8
Övriga finansiella kostnader	- 0,0	-	-	-
	<u>- 30,9</u>	<u>- 9,1</u>	<u>- 22,2</u>	<u>- 10,0</u>

(mnkr)	Kommun		Koncern	
	2024-12-31	2023-12-31	2024-12-31	2023-12-31
Not 9 Mark, byggnader och tekniska anläggningar				
Akkumulerade anskaffningsvärden	891,5	871,6	907,0	886,6
Akkumulerade avskrivningar	- 474,0	- 450,3	- 475,0	- 451,1
Akkumulerade nedskrivningar	- 102,8	- 102,8	- 107,8	- 102,8
Bokfört värde	314,7	318,5	324,2	332,7
Redovisat värde vid årets början	318,5	321,2	332,7	336,1
Investeringar	27,0	23,4	27,0	23,4
Investeringsbidrag	- 2,8	- 0,6	- 2,8	- 0,6
Inköp anläggningstillgångar	1,8	1,1	1,8	1,1
Avyttrade och utrangerade anlägg.n.tillgångar	- 6,1	- 3,2	- 6,1	- 3,8
Nedskrivningar	-	-	- 4,5	-
Avskrivningar	- 23,7	- 23,4	- 23,9	- 23,5
Finansiell leasing, se även not 21	-	-	-	-
Övrig justering	-	-	-	-
Redovisat värde vid årets slut	314,7	318,5	324,2	332,7
<i>Därav finansiell leasing</i>	<i>48,1</i>	<i>54,7</i>	<i>48,1</i>	<i>54,7</i>
Specifikation mark, byggnader och tekniska anlägg.				
Markreserv	13,6	11,9	22,6	22,0
Verksamhetsfastigheter	144,7	151,7	145,2	155,8
Vatten och avloppsanläggningar	14,3	13,5	14,3	13,5
Gator, vägar och parker	49,7	47,2	49,7	47,2
Industrifastigheter, övr lokaler	12,8	17,0	12,8	17,0
Hysesfastigheter	73,8	76,2	73,8	76,2
Pågående byggnationer	5,8	1,1	5,8	1,1
Redovisat värde vid årets slut	314,7	318,5	324,2	332,7
<i>Pågående investeringar aktiveras vid färdigställande och avskrivs inte.</i>				
Not 10 Maskiner och inventarier				
Akkumulerade anskaffningsvärden	113,4	104,7	144,4	137,6
Akkumulerade avskrivningar	- 76,4	- 70,3	- 98,5	- 92,2
Akkumulerade nedskrivningar	- 0,2	- 0,2	- 0,9	- 0,2
Bokfört värde	36,8	34,2	45,0	45,2
Redovisat värde vid årets början	34,2	31,7	45,2	43,0
Investeringar	7,3	5,8	11,0	7,9
Nyanskaffade leasingfordon	4,2	7,1	4,2	7,1
Avyttrade och utrangerade anlägg.n.tillgångar	- 1,4	- 3,4	- 4,7	- 3,4
Nedskrivningar	-	-	- 0,7	-
Avskrivningar	- 7,5	- 7,0	- 9,9	- 9,3
Övriga förändringar	-	-	- 0,1	-
Redovisat värde vid årets slut	36,8	34,2	45,0	45,2
<i>Därav finansiell leasing</i>	<i>12,3</i>	<i>12,9</i>	<i>12,3</i>	<i>12,9</i>

(mnkr)	Kommun		Koncern	
	2024-12-31	2023-12-31	2024-12-31	2023-12-31
Not 11 Finansiella tillgångar				
Aktier				
MidSweden 365	14,1	14,1	-	-
Värdereglering	- 9,1	-	-	-
	5,0	14,1	-	-
Andelar				
Bräcke Folkets Hus och Hunge Folkets Hus	0,1	0,1	0,1	0,1
Kommuninvest i Sverige AB	3,6	3,0	3,6	3,0
Jämtlands Räddningstjänstförbund	0,3	0,3	-	-
Vatten & Miljöresurs AB	1,0	1,0	-	-
Övriga	0,5	0,3	0,5	0,4
	5,5	4,7	4,2	3,5
Långfristiga fordringar				
MidSweden 365	2,1	13,8	-	-
Fordran på skatteverket, moms	-	-	-	2,4
Övriga långfristiga fordringar	-	-	1,2	1,2
	2,1	13,8	1,2	3,6
Summa finansiella tillgångar:	12,6	32,6	5,4	7,1
Not 12 Kortfristiga fordringar				
Varulager	-	-	-	0,1
Kundfordringar	10,7	9,2	13,5	11,9
Fordran hos staten	20,4	22,0	21,0	22,0
Kommunalskattefordringar	4,4	13,7	4,4	13,7
Övriga kortfristiga fordringar	4,0	4,0	5,6	10,6
Förutbetalda kostnader och upplupna intäkter	12,9	21,9	1,0	20,2
Fordran medlemskommuner	-	-	32,8	23,1
Summa kortfristiga fordringar	52,4	70,8	78,2	101,5
Not 13 Likvida medel				
Bank	79,6	62,5	99,9	75,7
Övriga likvida medel	3,5	3,1	3,5	3,1
Summa likvida medel	83,1	65,6	103,4	78,8
Not 14 Eget kapital				
Ingående eget kapital	43,3	57,0	37,1	52,7
Justering koncern	-	-	9,2	-
Årets resultat	- 60,2	- 13,7	- 62,0	- 15,6
<i>varav uppbyggnad av pensionsreserv</i>	<i>10,4</i>	<i>10,4</i>	<i>10,4</i>	<i>10,4</i>
Utgående eget kapital	- 16,9	43,3	- 15,7	37,1
Därav resultatutjämningsreserv	-	-	-	-

Kommunfullmäktige har i december 2014 antagit riktlinjer för hantering av resultatutjämningsreserv (kf § 154/2014)

(mnkr)	Kommun		Koncern	
	2024-12-31	2023-12-31	2024-12-31	2023-12-31
Not 15 Avsättningar för pensioner				
Ingående avsättning	58,0	49,3	65,9	55,7
Årets utbetalningar	- 2,6	- 2,2	- 2,8	- 2,4
Nyintjänad pension	11,0	5,3	12,9	6,0
Ränte- och basbeloppsuppräkring	4,8	3,9	5,5	4,4
Ändring av försäkringstekniska grunder	-	-	-	-
Ändrat livslängdsantagande RIPS	-	-	-	0,2
Förändring av löneskatt	5,0	1,7	5,6	2,0
Övrig post	- 0,1	-	-	-
Summa avsatt för pensioner inkl. löneskatt	76,1	58,0	87,1	65,9
Specifikation - Avsatt till Pensioner				
Särskild avtals/ålderspension	2,8	3,0		
Förmånsbestämd ålderspension	41,9	29,1		
PA/KL pensioner	15,8	13,9		
Pension till efterlevande	0,2	0,3		
Pensionsskuld enl OPF-KL, förtroendevalda	0,5	0,5		
Summa pensioner	61,3	46,8		
Löneskatt	14,8	11,2		
Summa avsatt för pensioner inkl. löneskatt	76,1	58,0		
Förpliktelse minskad genom försäkring	-	-		
Överskottsmedel i försäkringen	-	-		
Not 16 Övriga avsättningar				
Övriga avsättningar	-	-	0,5	-
<u>Avsatt för återställande av deponi</u>				
Redovisat värde vid årets början	16,7	16,8	16,7	16,8
Nya avsättningar	-	-	-	-
lanspråktaga avsättningar	- 1,2	- 0,1	- 1,2	- 0,1
Summa avsättning deponi	15,5	16,7	16,0	16,7
Återställningen av deponin i Kälarne har påbörjats och beräknas vara klar inom två till tre år. Kostnaden har beräknats till 6,5 miljoner kronor. Hittills har drygt en miljon kronor förbrukats. Deponin i Bräcke planeras att återställas inom cirka 10 år till en preliminär kostnad på 11,4 miljoner kronor.				
Not 17 Långfristiga skulder				
Kommuninvest	182,7	186,7	195,7	191,5
Uppbokat kortfristig del	- 4,0	- 4,0	- 6,1	- 4,0
Förutbetalda intäkter offentliga investeringsbidrag	2,9	1,9	2,9	1,9
Långfristig leasingskuld	53,6	60,1	53,7	60,1
Övriga långfristiga skulder	-	-	1,1	7,6
Summa långfristiga skulder:	235,3	244,7	247,3	257,1
<u>Uppgifter om lån i banker och kreditinstitut</u>				
Genomsnittlig ränta	2,08 %	1,81 %	2,04 %	1,81 %
Genomsnittlig räntebindningstid	3,46 år	4,1 år	3,40 år	4,1 år
Lån som förfaller inom:				
1 år	38,0	41,0	43,8	41,0
2 - 3 år	49,1	27,5	53,3	27,5
4 - 5 år	38,0	46,7	40,1	46,7
6 - 10 år	57,6	71,5	58,5	71,5

(mnkr)	Kommun		Koncern	
	2024-12-31	2023-12-31	2024-12-31	2023-12-31
Not 18 Kortfristiga skulder				
Kortfristig del av långfristig skuld	13,6	13,6	13,6	13,7
Leverantörsskulder	26,4	24,1	37,3	32,2
Personalens skatter, avgifter och löneavdrag	5,3	5,2	6,5	6,3
Semester- och övertidsskuld	20,0	19,4	23,5	21,3
Pensioner individuell del inkl. löneskatt	14,7	19,4	16,8	20,8
Kommunalskatteskulder	-	-	-	-
Förutbetalad intäkt kommundelegationen	80,0	45,4	80,0	45,4
Övriga upplupna kostn och förutbet intäkter	29,2	31,1	36,6	37,4
Övriga kortfristiga skulder	0,4	0,8	7,3	11,3
Summa kortfristiga skulder:	189,6	159,0	221,6	188,4
Not 19 Pensionsförpliktelser				
Ingående ansvarsförbindelse, arbetstagare	170,7	171,7	170,7	171,7
Pensionsutbetalningar	-	- 10,0	-	- 10,0
Ränte- och basbeloppsuppräknings	11,3	11,6	11,3	11,6
Årets utbetalningar	- 10,6	-	- 10,6	-
Förändring av löneskatt	1,1	- 0,2	1,1	- 0,2
Ändring av försäkringstekniska grunder	-	-	-	-
Övrig post	3,7	- 2,4	3,7	- 2,4
Utgående ansvarsförbindelse	176,2	170,7	176,2	170,7
Pensionsskuld för förtroendevalda enligt PBF	-	-	-	-
Summa pensionsförpliktelser:	176,2	170,7	176,2	170,7
Övriga upplysningar avseende pensioner				
Antal visstidsförordnanden, politiker	-	1		1
Aktualiseringsgrad	95%	95%	95%	95%
Not 20 Borgensförbindelser				
<u>Koncernbolag</u>				
MidSweden 365 AB	5,2	5,3	-	-
Vatten & miljöresurs AB	3,0	-	-	-
	8,2	5,3	-	-
<u>Folketshusföreningar</u>				
Hunge Folketshusförening	0,7	0,7	0,7	0,7
	0,7	0,7	0,7	0,7
<u>Fiberföreningar</u>				
Sjöarnas fiberförening ek för	3,4	3,4	3,4	3,4
Granen fiber ek för	-	-	-	-
	3,4	3,4	3,4	3,4
Summa borgensförbindelser:	12,3	9,4	4,1	4,1

Övrigt borgensåtagande

Bräcke kommun har i maj 2000 (kf § 8) ingått en solidarisk borgen såsom för egen skuld för Kommuninvest i Sverige AB:s samtliga nuvarande och framtida förpliktelser. Samtliga 296 kommuner och regioner som per 2024-12-31 var medlemmar i Kommuninvest ekonomisk förening har ingått likalydande borgensförbindelser.

Mellan samtliga medlemmar i Kommuninvest ekonomisk förening har ingåtts ett regressavtal som reglerar fördelningen av ansvaret mellan medlemmarna vid ett eventuellt ianspråktagande av ovan nämnd borgensförbindelse. Enligt regressavtalet ska ansvaret fördelas dels i förhållande till storleken på de medel som respektive medlem lånat av Kommuninvest i Sverige AB, dels i förhållande till storleken på medlemmarnas respektive insatskapital i Kommuninvest ekonomisk förening.

Vid en uppskattning av den finansiella effekten av Bräcke kommuns ansvar enligt ovan nämnd borgensförbindelse, kan noteras att per 2024-12-31 uppgick Kommuninvest i Sverige AB:s totala förpliktelser till 601 095 707 587 kr kronor och totala tillgångar till 603 916 952 803 kronor. Bräcke kommuns andel av de totala förpliktelserna uppgick till 231 297 870 kronor och andelen av de totala tillgångarna uppgick till 228 307 278 kronor.

(mnkr)	Kommun		Koncern	
	2024-12-31	2023-12-31	2024-12-31	2023-12-31
Not 21 Leasing				
<u>Finansiella leasingavtal</u>				
<i>Fastigheter</i>				
Totala minimileasavgifter	53,9	60,9	53,9	60,9
Nuvärde minimileasavgifter	47,7	54,2	47,7	54,2
Därav förfall inom 1 år	6,3	6,5	6,3	6,5
Därav förfall senare än 1 år, men inom 5 år	27,3	24,6	27,3	24,6
Därav förfall senare än 5 år	14,1	23,1	14,1	23,1
<i>Maskiner och inventarier</i>				
Totala minimileasavgifter	13,4	14,3	13,4	14,3
Nuvärde minimileasavgifter	12,8	13,3	12,8	13,3
Därav förfall inom 1 år	6,9	3,6	6,9	3,6
Därav förfall senare än 1 år, men inom 5 år	5,9	9,7	5,9	9,7
Därav förfall senare än 5 år				

Ej uppsägningsbara operationella leasingavtal

Kommunen har inga operationella leasingavtal som inte är uppsägningsbara.

Leasingavtal avseende objekt betraktade som korttidsinventarier hänförs till operationella avtal. Bedömning sker utifrån avtalets värde och objektets nyttjandeperiod.

Not 22 Upplysning om upprättade särredovisningar

Särredovisning har upprättats enligt lagen (2006:412) om allmänna vattentjänster. Dokumentet Redovisning av VA-verksamhet 2024 finns tillgänglig på Bräcke kommun: e-post: bracke@bracke.se.

Not 23 Koncerninterna förhållanden

Koncernbolag	Ägd andel	Aktieägar-tillskott
MidSweden365 AB	89,94%	10,8
Vatten och Miljöresurs Mitt AB	33,33%	-
Jämtlands Räddningstjänstförbund	8,23%	-
Jämtlands Gymnasieförbund	6,48%	-

Koncernbolag	Ägd andel	Försäljning (mnkr)		Lån (mnkr)	Borgen (mnkr)
		Intäkt	Kostnad	Givare	Givare
MidSweden365 AB	89,94%	0,2	1,5	2,1	5,2
Vatten och Miljöresurs Mitt AB	33,33%	1,4	37,8	0,2	3,0
Jämtlands räddningstjänstförbund	8,23%	0,8	11,9	-	-
Jämtlands gymnasieförbund	6,48%	4,4	36,3	-	-

DRIFTREDOVISNING

Driftredovisningen innehåller en redovisning av hur utfallet förhåller sig till den nettobudget som fastställts för den löpande verksamheten.

Styrelse/nämnd (tkr)	Intäkter			Kostnader			Netto		Budgetavvikelse		
	Utfall 2024	Budget 2024	Utfall 2023	Utfall 2024	Budget 2024	Utfall 2023	Utfall 2024	Budget 2024	Intäkter	Kostnader	Netto
Kommunfullmäktige politiskorg	-	-	-	502	604	517	502	604	-	102	102
Revision	-	-	-	788	792	769	788	792	-	4	4
Valnämnd	213	150	-	298	390	8	86	240	63	92	155
Överförmyndarnämnd											
Politisk organisation	21	-	-	70	67	57	50	-	21	3	18
Verksamhet	1 208	1 320	1 205	1 894	2 472	2 051	686	-	112	578	466
Summa	1 229	1 320	1 205	1 964	2 539	2 108	735	-	91	575	484
Kommunstyrelse											
Politisk organisation	-	-	-	3 108	3 215	2 805	3 108	3 215	-	107	107
Vård- och socialavd	37 286	27 912	40 638	276 772	253 531	263 788	239 486	225 619	9 374	23 241	13 867
Samhällsbyggnadsavd	131 999	113 828	98 755	170 236	137 227	133 683	38 237	23 399	18 171	33 009	14 838
Stab	2 253	1 687	3 988	36 001	37 675	37 751	33 748	35 988	566	1 674	2 240
Skol- och barnomsorgsavg	20 168	16 745	30 394	184 072	173 620	181 816	163 904	156 875	3 423	10 452	7 029
Summa	191 706	160 172	173 775	670 188	605 268	619 843	478 482	445 096	31 534	64 920	33 386
Gemensamma anslag förvaltade av kommunstyrelsen											
Utveckling/Struktur	-	-	-	-	-	-	-	-	-	-	-
Brist	-	-	-	-	-	-	-	-	-	-	-
Delade resurser	1 257	-	1 381	52 478	49 338	52 195	51 221	49 338	1 257	3 140	1 883
Pensioner, löneskatt	-	-	-	-	-	15 284	-	-	-	-	-
Summa	1 257	-	1 381	52 478	49 338	67 479	51 221	49 338	1 257	3 140	1 883
Bygg- och miljönämnd											
Politisk organisation	224	256	221	373	430	369	150	174	33	57	25
Bygg- och miljöförvaltning	10 250	9 749	9 126	14 152	13 540	12 490	3 902	3 791	501	612	111
Summa	10 474	10 005	9 347	14 525	13 970	12 859	4 052	3 965	469	555	87
Summa nämndernas verksamhet	204 878	171 647	185 708	740 743	672 901	703 583	535 865	496 763	33 231	67 842	34 611
Centrala poster											
Pensioner	-	-	-	23 931	19 798	-	23 931	19 798	-	4 133	4 133
Internränta	6 690	6 815	3 335	-	-	-	6 690	6 815	125	-	125
Reavinst/realförlust	1 025	-	173	5 499	-	3 208	4 474	-	1 025	5 499	4 474
Övriga centrala poster	658	60	818	266	267	6 462	924	207	598	533	1 131
Summa centrala poster	8 372	6 875	4 326	29 163	20 065	9 670	20 791	13 190	1 498	9 098	7 601
Summa:	213 250	178 522	190 034	769 906	692 966	713 253	556 656	509 953	34 728	76 940	42 212
<i>Justeras: Poster ej hänförliga till verksamhetens intäkter & kostnader enligt resultaträkningen</i>											
Nämndernas generella statsbidrag	1 437	-	1 778	-	-	33	1 437	-	1 437	-	1 437
Nämndernas finansiella poster	-	-	-	43	-	-	43	-	-	43	43
Interna debiteringar	57 869	50 625	43 051	57 869	50 622	43 051	-	3	7 245	7 247	3
Nämndernas/avdelningarnas avskrivningar	-	-	-	31 237	21 073	30 391	31 237	21 073	-	10 165	10 165
Verksamhetens intäkter och kostnader enligt resultaträkningen	153 944	127 897	145 205	680 757	621 271	639 779	526 813,3	488 883	26 046	59 485	33 439
Kommunens av-/nedskrivningar	-	-	-	31 237	21 073	30 391	31 237	21 073	-	10 164	10 164
Skatter och statsbidrag	525 939	522 372	517 138	-	-	-	525 939	522 372	3 567	-	3 567
Finansiella poster	2 769	2 500	3 174	30 873	10 428	9 095	28 104	7 928	269	20 445	20 176
Resultat	682 651	652 769	665 517	742 866	652 772	679 265	60 215	4 488	29 882	90 094	60 212

Specifikation över under året beslutade budgetförändringar

Styrelse/nämnd (tkr)	Budget 2024 enl kommunplan	Förändringar enl beslut	Budget 2024 efter förändringar
Kommunfullmäktige pol org	604	0	604
Revision	792	0	792
Valnämnd	240	0	240
Överförmyndarnämnd			
Politisk organisation	66	0	66
Verksamhet	<u>1 152</u>	<u>0</u>	<u>1 152</u>
Summa:	1 218	0	1 218
Kommunstyrelse			
Politisk organisation ³	3 126	-76	3 050
Vård- och socialavd ³	225 569	50	225 619
Samhällsbyggnadsavd ^{1, 2}	19 483	3 781	23 264
Stab ¹	39 904	-3 781	36 123
Skol- och barnomsorgsavd ^{2, 3}	<u>156 849</u>	<u>26</u>	<u>156 875</u>
Summa:	444 931	0	444 931
Gemensamma anslag			
Utveckling/Struktur	1 000	0	1 000
Brist	0	0	0
Delade resurser	48 503	0	48 503
Summa:	49 503	0	49 503
Bygg- och miljönämnd			
Politisk organisation	174	0	174
Bygg- och miljöförvaltning	<u>3 791</u>	<u>0</u>	<u>3 791</u>
Summa:	3 965	0	3 965
Summa nämndernas verksamhet:	501 253	0	501 253
Finansiering	- 501 253	-	- 501 253
	0	0	0

1. Omorganisation av näringsliv- och utvecklingsenheten

2. Omorganisation av matproduktion (0-budget)

3. Förändrat partistöd enligt kf § 137/2023, vilket resulterat i minskad brist.

INVESTERINGSREDOVISNING

Investeringarna har en femårig planeringshorisont, där det första året utgör budgetåret och de fyra därefter följande åren utgör planeringsår. Den beslutade totalutgiften för investeringsprojekt, vars planerade genomförandetid omfattar flera år fördelas på anslag för budgetåret och respektive planeringsår.

Årets investeringar

Beslutad investeringsbudget för 2024 uppgår till 138,8 miljoner kronor inklusive ombudgeteringar från 2023. I budgeten ingår det fleråriga projektet ny skola i Gällö med en nettobudget på drygt 99,2 miljoner kronor. Projektet planeras att kunna färdigställas inför höstterminen 2027.

Under året har 30,3 miljoner kronor förbrukats. Några av de planerade investeringarna bedöms inte hinnas med, utan kommer att begäras ombudgeterade till 2025. Av den nettobudget som finns för Gällö skola beräknas drygt 96 miljoner kronor att flyttas över till 2025.

Förändringar investeringsbudget 2024

Kommunstyrelsen (tkr)

Investeringsbudget enligt kommunplan 2024 - 2026 (kf § 137/2023)	129 200,0
Omföring av investeringsbudget 2023 (kf § 9/2024)	9 159,4
Gallerbrunnar/dagvattenbrunnar (kf § 26/2024)	400,0
Förändrad investeringsbudget 2024:	138 759,4

Medel för uppkomna behov

I budgeten finns 0,5 miljoner kronor till investeringar för uppkomna behov. Under året har det gjorts investeringar i pistmaskinen till Mickelbacken i Gällö, det har införskaffats ett nytt stekbord till produktionsköket i Gällö, inköp av desinfektionsapparat till Tallgläntans äldreboende och tvättmaskiner har installerats i lägenheterna på Hästskovägen i Kälarne.

Vård- och socialavdelning

Avdelningen har en budget på drygt 0,5 miljoner kronor som i år använts för att köpa in nya larm. Den budget som finns kvar för trådlöst nät inom hemtjänsten kommer återlämnas på grund av att investeringen blev billigare än planerat.

Samhällsbyggnadsavdelning

Avdelningen har totalt för 2024 en budget på 133,7 miljoner kronor. Exkluderat byggnationen av Gällö skola, uppgår budgeten till 34,5 miljoner kronor. Av det är 8,9 miljoner kronor investeringar i VA och renhållning.

Avdelningen har i år genomfört investeringar för 25,9 miljoner kronor. Några av de större investeringarna som har genomförts är: nytt övervakningssystem inom VA, omlastningsstation för renhållningsverksamheten, staket på Ånäsets förskola, asfaltering av gator och vägar, energieffektiviseringar bland annat på Riksvägen 15 i Bräcke och på Furugränd 5 för Trollskogens förskola, åtgärder av hiss i förvaltningshuset Bräcke, takåtgärder på Riksvägen 22 och på Fjällgrimens förskola, renoveringar och takbyte på Gällö sporthall, renovering på Revsundsvägen 30 i Gällö och stambyten på Revsundsvägen 24 i Gällö. I Gällö simhall har det

gjorts energieffektiviseringar som delvis finansierats via det statliga bidraget från Kommundelegationen.

De medel som hittills förbrukats för byggnationen av Gällö skola avser främst utgifter för arkitekter och projektledning.

Investeringsprojektet anpassningen av Furugränd 1 till förskolan Trollskogen har blivit cirka 1,4 miljoner kronor dyrare än planerat, vilket till stor del beror på att tid saknats för att genomföra grundligt förarbete och i och med det har behov av åtgärder upptäckts under ombyggnationen.

Stab

Staben ansvarar för IT-investeringar. Hela budgeten på 2,9 miljoner kronor har upparbetats under året. Utbyte av personaldatorer har skett enligt plan. Utbyte av nätverksutrustning i datahallen har påbörjats. Inköp av projektorer till Bräcke skola och konferensutrustning till Förvaltningshuset i Bräcke har genomförts.

Skol- och barnomsorgsavdelning

Avdelningen har en budget på drygt en miljon kronor. Av budgeten för elevdatorer kommer de 150 tkr som är kvar att begäras ombudgeterade till 2025 då datorer är beställda men inte hunnit levereras. Budgeten för hyllor och möbler till biblioteken kommer begäras ombudgerad till 2025.

Finansiering

Under året har investeringar finansierats, både med egna medel och med det bidrag som kommunen fått förskotterat från Delegationen för ekonomi i balans. Bidraget har inneburit att kommunen inte behövt uppta några nya lån under året.

Pågående byggnationer

Följande investeringar är per den 31 december inte färdigställda. Det innebär att de ingår i investeringsredovisningen men att de inte aktiverats som anläggningstillgång.

(tkr)

Beskrivning	Belopp
Laddstationer, projektering	60,7
Nybyggnation Gällö skola	6 843,0
Investeringsbidrag nybyggnation Gällö skola	-3 421,5
Ombyggnation akustik, projektering	71,5
VA-investeringar	2 228,0
Investeringar inom renhållningen	35,3
Summa:	5 817,0

Försäljning/köp

Mark- och fastighetsförsäljning (tkr)

Bräcke 4:9, E-14-huset	1 510,0
Bräcke 6:21, mark del av	3,7
Bräcke 4:5, mark del av	18,8
Gamla Nyhemsv 10, bostadsrätt	19,7
Gamla Nyhemsv 10, bostadsrätt	13,7
Summa:	1 565,9

Mark- och fastighetsköp (tkr)

Oppne 1:101, skog	1 568,6
Illem 6, Hantverksg 7	100,0
Haren 6, Hantverksg 17	100,0
Bräcke 6:6, Hantverksg 19	200,0
Summa:	1 968,6

Kapitalkostnader

Verksamheterna belastas med kapitalkostnader av två slag, dels internränta och dels avskrivning. Internräntan för 2024 har uppgått till 2,5 procent. Internräntan beräknas på det oavskrivna bokförda värdet på anläggningstillgångarna. Under året bedöms internränta belasta verksamheterna med 6,8 miljoner kronor.

Avskrivningar motsvarar värdeminskningen på anläggningstillgångarna och i prognosen för 2024 uppgår avskrivningskostnaderna för materiella anläggningstillgångar till 21,3 miljoner kronor, vilket är 0,2 miljoner kronor högre än budgeterat. En miss i budgetarbetet har inneburit att avskrivningarna har varit för lågt budgeterade.

Avskrivningar för finansiell leasing har inte budgeterats som avskrivningar utan de posterna finns budgeterade och prognostiserade som lokalkostnader respektive billeasingkostnader.

Investeringsredovisning per projekt, tkr

Projekt (tkr)	Utfall 2024-12-31	Budget 2024	Ombudgeteras till 2025	Avvikelse mot budget
Kommunledning				
Uppkomna behov	508	500	-	- 8
	508	500	-	- 8
Vård- och socialavdelning				
Inventarier	449	500	-	52
Trådlöst nät hemtjänst	-	53	-	53
	449	553	-	105
Samhällsbyggnadsavdelning				
VA-investeringar	3 916	4 700	-	784
Renhållningsinvesteringar	1 395	4 200	-	2 805
Yttre miljö	452	500	-	48
Anp kommunala lokaler	908	1 000	-	92
Anpassning Furugränd 1 för Trollskogen	1 910	500	-	- 1 410
Laddstolpar kommunala parkeringar	3	843	839	0
Gator och vägar	3 979	4 000	-	21
Energieffektiviseringar	1 508	2 000	400	92
Gator och vägar fastigheter	583	600	-	17
Tak fastigheter	827	1 500	600	73
Fönster/dörrar fastigheter	45	1 500	1 400	55
Lagerbyggnad industriomr Pilgrimstad	-	4 500	-	4 500
Gatubelysning	415	250	-	- 165
Anslutning fjärrvärme Gällö	1 000	1 000	-	-
Ombyggn bostäder/lokaler	2 294	2 000	-	- 294
Stambyten bostäder	1 046	1 000	-	- 46
Energieffektiviseringar Gällö simhall	1 107	1 675	-	568
Energieffekt Gällö simhall investeringsbidrag	- 584	- 837	-	- 253
Reservkraft Gellinergården	1 562	1 700	400	- 262
Reservkraft Gellinergården, investeringsbidrag	- 469	-	-	469
Dusch- och omklädningsrum Gällö skola	96	-	-	- 96
Kök Särskilda boenden	-	700	700	-
Gallerbrunnar, dagvattenbrunnar	380	400	-	20
Gällö skola	5 815	178 000	172 091	94
Gällö skola investeringsbidrag	- 2 907	- 78 750	- 75 795	- 48
Fritidsanläggningar	319	250	-	- 69
Brandskyddsarbete	347	500	-	153
	25 946	133 730	100 635	7 149
Staben				
Personaldatorer	1 558	1 600	-	42
Nätverksutrustning	975	626	-	- 349
Serverar	21	400	-	379
IT enligt IT-plan	326	300	-	- 26
	2 880	2 926	-	46
Skol- och barnomsorgsavdelning				
Inventarier	149	150	-	1
Elevdatorer/surfplattor	398	550	152	-
Biblioteket, hyllor o möbler	-	350	350	-
	547	1 050	502	1
S:a nettoinvesteringar:	30 330	138 759	101 137	7 293

MILJÖREDOVISNING

Kommunens miljömål

Kommunens miljömål är valda utifrån de lokala förutsättningar och behov som finns. Kommunen ska agera för att bromsa klimatpåverkan och anpassa den kommunala infrastrukturen för att möta de risker som klimatförändringar kan medföra. Kommunen ska prioritera att begränsa klimatgasernas påverkan på miljön. Detta ska gälla för alla enheter och avdelningar i kommunen. Några av de miljömål kommunen följer upp är:

- Dricksvattnet ska vara av god kvalitet. Dricksvattentäkterna i kommunen ska skyddas mot negativ påverkan.
- Det ska säkerställas att hanteringen av farligt avfall i kommunen sker på ett tillfredsställande sätt.

Länsstyrelsen i Jämtlands län och Region Jämtland/ Härjedalens Energi- och klimatstrategi 2020 - 2030

År 2019 antog Länsstyrelsen i Jämtlands län och Region Jämtland Härjedalen en energi- och klimatstrategi. Den togs fram i dialog med kommuner, näringsliv, intresseorganisationer och akademi i länet. Kommunstyrelsen beslutade den 22 maj 2019 att ställa sig bakom målen i strategin. Målen är:

- Fossilbränslefritt 2030.
- Minst 10 % minskade utsläpp av växthusgaser per år under perioden 2020 – 2030.

Uppföljning miljömål

En stor del av Bräcke kommuns koldioxidutsläpp kommer från utsläpp från bilar. Enligt definition från Clean Vehicle Directive kommer endast elbilar samt bränslecellsbilar att räknas som elbilar från och med 2026. Under 2025 räknas även vissa laddhybrider. För att kunna ställa om till laddbara bilar har samhällsbyggnadsavdelningen påbörjat ett arbete med laddinfrastruktur för intern laddning av elbilar och laddhybrider.

Kommunfullmäktige har i juni 2024 antagit riktlinjer för klimatanpassning (kf § 60/2024).

Samhällsbyggnadsavdelningens arbete med energieffektiviseringar kommer prioriteras ännu mer framöver. Under 2024 har det gjorts ett omfattande arbete på Gällö sporthall där det bland annat bytts till mer energieffektiv belysning, bassängtäckor har köpts in, ventilationen har förbättrats och det har installerats solceller på taket. Energiuppföljningen visar på en beräknad energibesparing på 98,8 MWh/år för de åtgärder som är genomförda.

Kartläggningen av kommunens fastigheter kommer bli viktiga i samband med de nya lagkraven som kommer ställas på kommunen som fastighetsägare.

Under 2023 och 2024 har ett omfattande arbete med nedsäkringar gjorts på några av kommunens fastigheter: Gimsätra, Gellinergården, Förvaltningshuset, Mellanvägen 21, Kronvägens förskola, Bräcke Skola, Colorama, Unizon, Tallgatan 4, Tallgatan 7, Östra Kungsvägen 6 och Pilgrimstad IP. Det finns en plan för fortsatta nedsäkringar under 2025. Nedsäkringar är i första hand en ekonomisk besparing.

Luftkvaliteten rapporteras årligen till Naturvårdsverket. Kommuner där en inledande kartläggning inte visar på att någon luftförorening överskrider utvärderingströskeln kan därefter göra en objektiv skattning av luftkvaliteten, vilket innebär att kontrollera vilka förändringar som

skett inom kommunen som kan leda till ökade halter av föroreningar. Lagstiftningen kring övervakning och rapportering av luftkvalitet är på väg att ändras och kommunen följer vad som händer inom det området.

Nyckeltal

	2021	2022	2023	2024
Insamlad mängd farligt avfall/invånare	16,2 kg	30,9 kg	32,8 kg	Uppgift saknas ²
Skyddsområden för vattentäkter ³	6	6	6	6
Andelen miljöfordon ⁴	30,4 % 21 (69)	2,6 % 2 (78)	3,9 % 3 (76)	4,2 % 3 (72)

² Publiceras 15 mars.

³ Ytterligare pågående ärenden är under beredning hos Länsstyrelsen

⁴ Uppföljning redovisas varje år utifrån de definitioner av miljöfordon som gäller för respektive år. Det innebär att siffrorna inte är jämförbara.

Ord- och begreppsförklaringar

Anläggningstillgångar

Fast och lös egendom avsedd att stadigvarande innehas.

Eget kapital

Kommunens totala tillgångar minus kommunens kortfristiga och långfristiga skulder.

Kortfristiga skulder

Kortfristiga lån och skulder som har en löptid understigande ett år.

Långfristiga skulder

Skulder med en löptid överstigande ett år.

Nettoinvesteringar

Investeringsutgifter efter avdrag för investeringsbidrag.

Balansräkning

Balansräkningen visar kommunens totala tillgångar, avsättningar, skulder och eget kapital per bokslutsdatum.

Resultaträkning

Resultaträkningen redovisar de kostnader och intäkter som kommunen haft under räkenskapsåret. Den visar det ekonomiska resultatet för året som gått, förändringen av eget kapital.

Kassaflödesanalys

I kassaflödesanalysen visas in- och utbetalningar under året. Man kan se hur medel tillförts och hur de använts.

Nettokostnader

Driftkostnader, efter avdrag för driftbidrag, avgifter och ersättningar. Finansieras med skattemedel.

Omsättningstillgångar

Lös egendom som inte är anläggningstillgång, till exempel bankmedel.

Soliditet

Andelen eget kapital av de totala tillgångarna, det vill säga graden av egna finansierade tillgångar.

Likviditet

Betalningsberedskap på kort sikt, förmåga att betala kortfristiga skulder i rätt tid.

För Bräcke kommun

Bräcke den / 2025

.....
Richard Nilsson
Kommunstyrelsens ordförande

.....
Bo-Göran Danielsson
Kommunstyrelsens 1:e vice ordförande

.....
Crister Leandersson
Kommunstyrelsens 2:e vice ordförande

FAKTA OM BRÄCKE KOMMUN

Antal invånare

År	Antal
2024-12-31	6 035
2023-12-31	6 099
2022-12-31	6 162
2021-12-31	6 175
2020-12-31	6 181
2019-12-31	6 298
2018-12-31	6 376
2017-12-31	6 501
2016-12-31	6 492
2015-12-31	6 455
2014-12-31	6 463
2013-12-31	6 559
2012-12-31	6 655
2011-12-31	6 750
2010-12-31	6 885
2009-12-31	6 865
2008-12-31	7 009
2007-12-31	7 109
2006-12-31	7 202
2005-12-31	7 192
2004-12-31	7 282
2003-12-31	7 359
2002-12-31	7 406
2001-12-31	7 400

Åldersfördelning 2024-12-31

Ålder (år)	Antal	Andel
0 - 5	277	4,6%
6 - 15	642	10,6%
16 - 18	177	2,9%
19 - 24	276	4,6%
25 - 44	1 125	18,6%
45 - 64	1 644	27,2%
65 - 79	1 374	22,8%
80+	520	8,6%
	6 035	100,0%

Antal invånare per församling

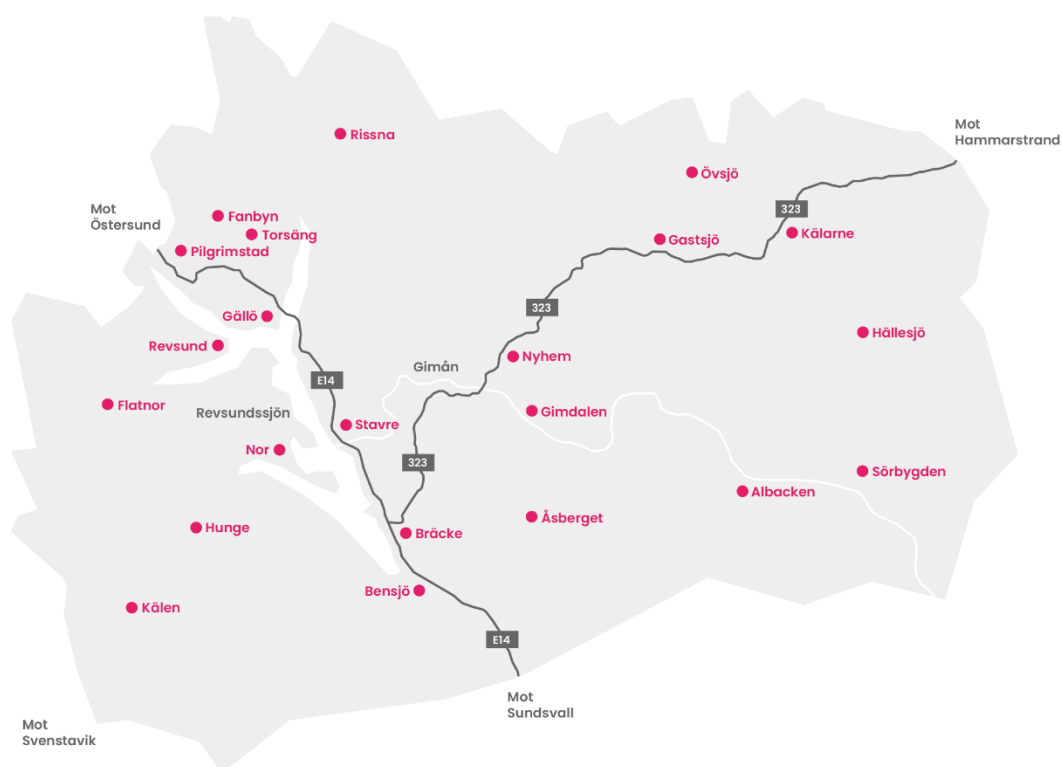
Församling	2024-12-31	2023-12-31	2022-12-31	2021-12-31	2020-12-31
Bräcke/Nyhem	2 073	2 083	2 128	2 136	2 127
Hällesjö/Håsjö	1 193	1 189	1 215	1 200	1 217
Sundsjö/Revsund/Bodsjö	2 769	2 827	2 819	2 839	2 837
Summa kommunen:	6 035	6 099	6 162	6 175	6 181

Kommunala skatte- och avgiftssatser 2024

Församling	Skatt till kommunen	Skatt till landstinget	Avgift till svenska kyrkan	Begravningsavgift	Summa skatt inkl kyrkoavgift
Bräcke/Nyhem	23,39	11,70	1,50	0,28	36,87
Hällesjö/Håsjö	23,39	11,70	1,50	0,28	36,87
Revsund/Sundsjö/Bodsjö	23,39	11,70	1,50	0,28	36,87



Bräcke kommun



Box 190, 843 21 BRÄCKE

Tel 0693-161 00 (växel)

Hemsida: www.bracke.se

E-post: bracke@bracke.se