

Underlag till myndighetsdialog - Inlandspaketet

Myndighetsdialog inför samråd och ansökan om nätkoncession för linje



Om Svenska kraftnät

Svenska kraftnät är ett statligt affärsverk som är systemansvarig myndighet för kraftsystemet i Sverige.

Svenska kraftnät har till uppgift att förvalta, driva och utveckla ett kostnadseffektivt, driftsäkert och miljöanpassat kraftöverföringssystem, vilket omfattar kraftledningar med en spänningsnivå om 400 respektive 220 kV (kilovolt), tillhörande stationer, samt ett antal utlandsförbindelser. Svenska kraftnät utvecklar stamnätet för att möta samhällets behov av en säker och hållbar elförsörjning. Därmed har Svenska kraftnät även en framträdande roll inom totalförsvaret, samt i arbetet med elektrifiering och klimatomställning.

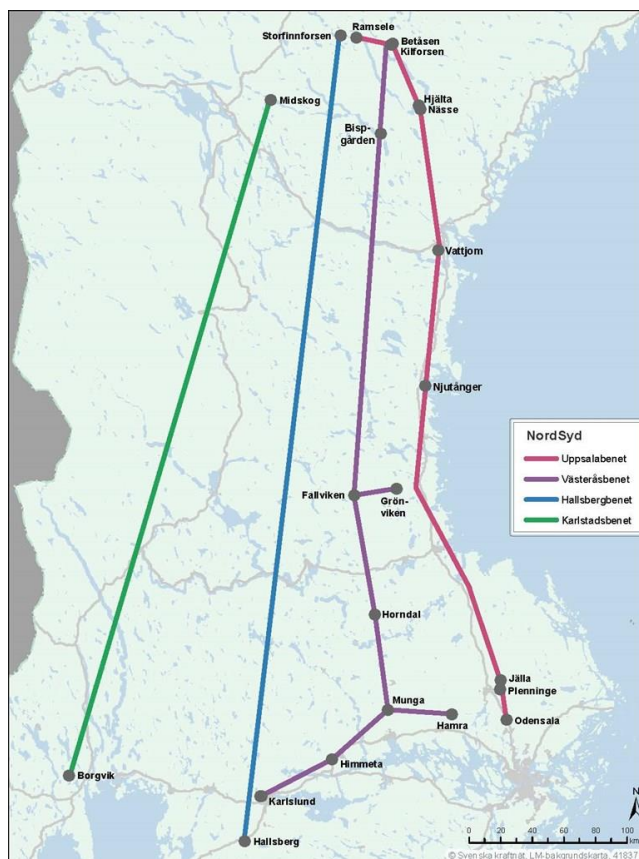
Projektets bakgrund och syfte

Svenska kraftnät planerar att anlägga två nya 400 kV kraftledningar; från den befintliga stationen Kilforsen i Sollefteå kommun, via den planerade stationen Bispgården i Ragunda kommun, till den planerade stationen Fallviken i Ockelbo kommun. Projektet benämns **Inlandspaketet**.

Inlandspaketet utgör en del av Svenska kraftnäts investeringspaket **NordSyd**, vilket är ett omfattande projekt som syftar till att förnya och förstärka ett antal kraftledningar vilka är belägna vid gränsen mellan elområdena 2 och 3, det så kallade snitt 2.

NordSyd har stor betydelse för elmarknaden och driftsäkerheten i det nordeuropeiska elsystemet. Fullt utbyggt kommer NordSyd att resultera i ett mer flexibelt och robust stamnät; som är förberett för förändringar i det svenska elsystemet, som möjliggör anslutning av fossilfri och förnybar elproduktion, och som samtidigt kan möta behoven av en ökad överföring av el från norr till söder.

NordSyd består av fyra ben, där Inlandspaketet är en del av Västeråsbenet. En karta över de olika benen i NordSyd redovisas i Figur 1.



Figur 1. Karta över de olika benen i NordSyd.

De nya 400 kV kraftledningarna förväntas bli cirka 30 mil långa. Inom Inlandspaketet kan det även bli aktuellt att anlägga nya ledningar på kortare sträckor och/eller att bygga om delar av befintliga ledningar, dels för att anpassa elnätet, dels för att säkerställa framkomlighet.

Inom ramen för Inlandspaketet kommer även ett antal befintliga ledningar, vilka har uppnått sin tekniska livslängd, att successivt tas ur drift och rivas. Totalt sett rör det sig om cirka 50 mil befintliga ledningar som planeras rivas.

Om myndighetsdialogen

Detta dokument utgör underlag för en tidig myndighetsdialog, vilken genomförs innan samrådet enligt 6 kap. miljöbalken äger rum. Myndighetsdialogen planeras genomföras med berörda kommuner, länsstyrelser och samebyar, samt med ett urval av centrala sektorsmyndigheter.

Syftet med myndighetsdialogen är att ingående parter, i ett tidigt skede, ska få ta del av information om Inlandspaketet, samt ges möjlighet att lämna information och underlag avseende förekommande intressen, markanvändning, natur- och kulturvärden, planarbeten, verksamheter och anläggningar, potentiella intressekonflikter och annat som kan vara av särskild relevans för projektet. Syftet är även att ge ingående parter möjlighet att inkomma med tidiga synpunkter avseende de nya kraftledningarna samt avseende behovet av, och omfattningen hos, de olika utredningar och inventeringar som kommer att utföras inom ramen för tillståndsprocessen.

De synpunkter och det underlag som inkommer inom ramen för myndighetsdialogen kommer att beaktas i det fortsatta arbetet med utredningen av möjliga ledningskorridorer och vid framtagandet av det kommande samrådsunderlaget.

Myndighetsdialogen inleds med att underlaget med information om Inlandspaketet skickas ut. Därefter planeras ett antal digitala möten genomföras under vintern 2024/2025. Svenska kraftnät har som målsättning att myndighetsdialogen ska utgöra startskottet för en process som ska pågå under hela projektets gång, med löpande kontakter mellan Svenska kraftnät, berörda myndigheter och andra parter, där olika frågor som uppkommer kan avhandlas kontinuerligt. Detta i syfte att optimera samråds- och tillståndsprocessen.

Svenska kraftnäts förväntningar på kommunerna, länsstyrelserna och övriga myndigheter

På grund av Inlandspaketets avgörande betydelse för den nationella elförsörjningen, totalförsvaret, elkostnaderna, leveranssäkerheten, elektrifieringen, konkurrenskraften och de fortsatta möjligheterna till hållbar tillväxt, förutsätter Svenska kraftnät att framför allt berörda kommuner och länsstyrelser deltar aktivt i såväl myndighetsdialogen som i de löpande kontakterna under projektets gång.

För att förnyelsen och förstärkningen av elnätet ska kunna ske i den takt som krävs har Inlandspaketet en oerhört kort och därmed utmanande tidplan, varför myndigheternas aktiva och konstruktiva deltagande i tillståndsprocessen är en nödvändig förutsättning för att projektet ska kunna hålla sin tidplan.

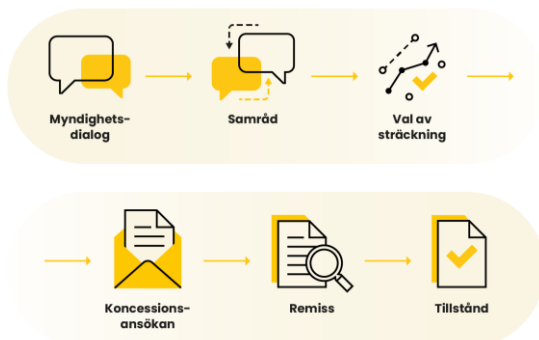
Vidare utgår Svenska kraftnät från att berörda kommuner, länsstyrelser och sektorsmyndigheter, inom ramen för myndighetsdialogen samt i den fortsatta samråds- och tillståndsprocessen, beaktar det större samhällsperspektivet och det mycket angelägna behovet av en förnyelse och förstärkning av elnätet vid gränsen mellan elområdena 2 och 3.

Detta särskilt mot bakgrund av att det ofrånkomligen kommer att finnas ett antal olika motstående intressen som berörs av en så pass omfattande förnyelse och förstärkning av elnätet – intressen som i många fall inte kommer att vara möjliga att undvika – varför det är helt avgörande att möjligheten till en sådan förnyelse och förstärkning av elnätet inte urholkas genom ett orimligt kravställande.

Svenska kraftnät förutsätter att kommunerna, länsstyrelserna och sektorsmyndigheterna tar ett helhetsansvar, vilket även omfattar det mycket viktiga och kritiska eldistributionsintresset. Vidare förutsätter Svenska kraftnät att erforderliga avvägningar mellan olika intressen görs och även motiveras vid framtagandet av samtliga yttranden inom ramen för tillståndsprocessen. Med hänsyn till projektets betydelse förutsätter Svenska kraftnät även att samtliga yttranden beslutas av den högsta beslutande nivån inom respektive myndighet.

Tillståndprocessen

Svenska kraftnäts process för att ansöka om tillstånd för en ny kraftledning innehåller ett antal olika moment. En schematisk illustration av processen redovisas i Figur 2.



Figur 2. Schematisk illustration av processen för att ansöka om tillstånd för en ny kraftledning.

För anläggning och drift av de nya kraftledningarna krävs nätkoncession (tillstånd) för linje enligt 2 kap. ellagen (1997:857). Ansökan om nätkoncession för linje prövas av Energimarknadsinspektionen (Ei).

Det kan bli aktuellt att dela upp Inlandspaketet i flera olika sträckningar. Som utgångsläge kommer avgränsningssamrådet att genomföras gemensamt för hela projektet. Även miljökonsekvensbeskrivningen planeras vara gemensam. Om det bedöms vara ändamålsenligt kan dock avgränsningssamrådet och/eller miljökonsekvensbeskrivningen komma att delas upp i olika delar.

Utöver nätkoncession för linje kan de nya kraftledningarna även komma att kräva ett antal andra tillstånd; exempelvis tillstånd enligt 11 kap. miljöbalken (vattenverksamhet), tillstånd enligt 7 kap. 28 a § miljöbalken (Natura 2000-tillstånd) eller tillstånd enligt kulturmiljölagen (1988:950) för ingrepp i fornlämning. Även tillstånd, anmälningar eller dispenser kopplade till specifika områden eller mindre omfattande åtgärder, exempelvis vattenskyddsområden, naturreservat eller mindre omfattande vattenverksamheter, kan komma att krävas.

En strategi för hur övriga tillstånd, anmälningar eller dispenser ska hanteras inom ramen för Inlandspaketet kommer att utarbetas efterhand som behovet och omfattningen av dessa fastställs.

För de befintliga kraftledningarna som ska tas ur drift och rivas kommer Svenska kraftnät att ansöka om återkallelse av nätkoncessionen för respektive ledning. Beslut om återkallelse måste finnas innan de befintliga ledningarna får rivas. Eventuella samråd, tillstånd, anmälningar eller dispenser kopplade till rivningen av befintliga ledningar kommer att hanteras inom ramen för separata processer.

Även eventuella samråd, tillstånd, anmälningar eller dispenser kopplade till anläggande av nya stationer eller åtgärder vid befintliga stationer kommer att hanteras i separata processer.

Om samrådet

Svenska kraftnät kommer i ett senare skede att genomföra ett samråd med bland annat kommuner, länsstyrelser, övriga myndigheter, samebyar, fastighetsägare, närboende, verksamhetsutövare, föreningar, organisationer, andra intressenter och allmänheten.

Mer information om hur Svenska kraftnäts samrådsprocesser går till finns tillgänglig på: [Samråd | Svenska kraftnät](#)

De nya kraftledningarna i Inlandspaketet ska antas medföra en betydande miljöpåverkan (jfr. 6 § 6 p. miljöbedömningsförordningen (2017:966)). Därmed kommer det planerade samrådet att genomföras i form av ett avgränsningssamråd, och miljöbedömningen kommer att göras i form av en specifik miljöbedömning. Således kommer inget undersökningssamråd att genomföras.

Tidplan

Nedan redovisas en övergripande tidplan för Inlandspaketet. Som nämns tidigare i dokumentet är denna tidplan kort och utmanande.

HÄNDELSE	TIDPUNKT
Myndighetsdialog	Vinter 2024/2025
Samråd	Höst/Vinter 2025/2026
Koncessionsansökan skickas in	Hösten 2026
Koncessionsbeslut Energimarknadsinspektionen	2028
Byggstart	2029
Idrifttagning	2033

Ingående parter i den tidiga myndighetsdialogen

Nedan redovisas de parter som är tänkta att ingå i den tidiga myndighetsdialogen. Svenska kraftnät planerar att genomföra digitala möten med berörda kommuner, länsstyrelser och samebyar. Med de centrala sektorsmyndigheterna planeras myndighetsdialogen genomföras skriftligt.

Kommuner: Sollefteå, Ragunda, Bräcke, Sundsvall, Ånge, Ljusdal, Nordanstig, Hudiksvall, Bollnäs, Ovanåker, Ockelbo

Länsstyrelser: Västernorrland, Jämtland, Gävleborg

Sektorsmyndigheter: Försvarsmakten, Havs- och vattenmyndigheten, Jordbruksverket, Luftfartsverket, Myndigheten för samhällsskydd och beredskap, Naturvårdsverket, Sametinget, Riksantikvarieämbetet, Sveriges geologiska undersökning, Skogsstyrelsen, Trafikverket

Samebyar: Ohredahke, Raedtievaerie, Jijnjevaerie, Voernese, Jovnevaerie

Teknik

När Svenska kraftnät förstärker stamnätet görs detta i regel med luftledningar för växelström med en spänningsnivå om 400 kV.

För Inlandspaketet är det aktuellt att bygga två 400 kV luftledningar. Utgångspunkten är att dessa ledningar byggs parallellt för hela sträckningen, det vill säga som två åtskilda luftledningar som går parallellt med varandra i separata stolpar.

Stolpar, fundament och jordning

Svenska kraftnät använder sig i huvudsak av stagade portalstolpar i stål. I jordbruksmark används ostagade (eller invändigt stagade) portalstolpar, eftersom dessa gör det möjligt att bruka marken närmare stolpen. Där en luftledning byter riktning används så kallade vinkelstolpar. Svenska kraftnät använder sig i vissa fall även av enbenta stålstolpar med fyra fotkonstruktioner, så kallade julgransstolpar.

Höjden på samtliga stolptyper varierar bland annat beroende på avståndet mellan stolparna (spannlängd), terrängförhållandena och närheten till bebyggelse. I Figur 3 visas några exempel på stolpar.



Figur 3. Stagad portalstolpe, Ostagad portalstolpe, vinkelstolpe respektive julgransstolpe.

Mer information om Svenska kraftnäts olika stolptyper finns tillgänglig på:

[Lär dig stolparnas ABC | Svenska kraftnät](#)

Stolparna uppförs med fundament, vilka vanligtvis består av betong. Valet av fundament beror av de geotekniska och hydrogeologiska förutsättningarna vid varje enskild stolplats.

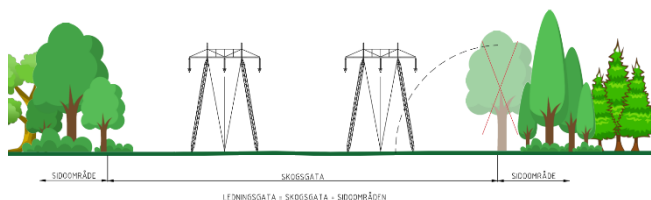
Exakt vilka stolptyper och fundament som blir aktuella inom Inlandspaketet fastställs i ett senare skede, i samband med detaljprojekteringen.

Luftledningarna för växelström har tre faser. Ledningarna inom Inlandspaketet kommer utföras som så kallade triplexledare, vilket innebär att varje fas består av tre ledare (linor). Jordning av stolparna sker genom att en jordlina grävs ner längs med hela ledningarnas längd. I toppen av stolparna finns vanligen två topplinor, vilka fungerar som åskledare. En av topplinorna kan även användas för fiberkommunikation.

Ledningsgata

Området under en kraftledning kallas ledningsgata. I skogsmark består ledningsgatan av en skogsgata med sidoområden. Bredden på skogsgatan och sidoområdena varierar beroende på hur terrängen ser ut och på hur ledningen är konstruerad. I Figur 4 visas en schematisk illustration av två parallella kraftledningar med tillhörande skogs- och ledningsgata.

I skogsgatan röjs samtliga högväxande träd och buskar med ett visst intervall. Utanför skogsgatan, i sidoområdena, avverkas träd som kan falla omkull och skada ledningarna och träd som växer för nära ledningarna.



Figur 4. Schematisk illustration av två parallella kraftledningar med tillhörande skogs- och ledningsgata.

Mer information om hur Svenska kraftnät underhåller stamnätet finns tillgänglig på: [Underhåll av transmissionsnätet | Svenska kraftnät](#)

Lokalisering

Vad som utgör en lämplig sträckning för de nya kraftledningarna i Inlandspaketet beror av ett stort antal olika faktorer. Det handlar dels om ledningarnas påverkan på bland annat bebyggelse och boendemiljö, rennärning, landskapsbild, naturmiljö, kulturmiljö, markanvändning, rekreation och friluftsliv, naturresurshushållning, infrastruktur, planförhållanden och områden som

är utpekade som riksintresseanspråk eller riksintressen. Dels om att hitta en sträckning som är tekniskt framkomlig, byggbar, driftsäker och ekonomiskt rimlig. Svenska kraftnät måste även förhålla sig till nationella klimatmål och miljö kvalitetsnormer, samt till olika säkerhetsbestämmelser.

Lokaliseringsutredningen för Inlandspaketet har utgått från ett definierat utredningsområde, vilket avgränsas av de stationer (Kilforsen och Fallviken) som de nya ledningarna ska ansluta till, samt av ett antal befintliga kraftledningar. För den planerade stationen Bispgården finns i dagsläget ingen fastställd placering, varför lokaliseringsutredningen har beaktat det område inom vilket möjliga stationsplaceringar för station Bispgården utreds.

I lokaliseringsutredningen ingår drygt 300 olika lager med GIS-data, vilka representerar en mängd olika intressen och aspekter, däribland bebyggelse och bostäder, skyddade områden (exempelvis Natura 2000-områden, naturreservat och vattenskyddsområden), infrastruktur (exempelvis väg, järnväg och befintliga kraftledningar), verksamheter (exempelvis befintliga och planerade vindkraftsparker), samt terräng- och markförhållanden (exempelvis förekommande jordlager, terrängens lutning och skredkänslighet).

I lokaliseringsutredningen har olika intressen och aspekter initialt tilldelats olika viktningar, vilka antingen kan vara positiva eller negativa. Med beaktande av dessa har ett antal utredningskorridorer tagits fram, vilka representerar de områden som i dagsläget bedöms vara de mest lämpliga baserat på de ingående parametrarna i lokaliseringsutredningen.

De utredningskorridorer som presenteras i detta dokument med tillhörande bilagor är breda (cirka 3 kilometer) och ska ses som ett preliminärt, översiktligt och schematiskt utkast som visar korridorer som de nya kraftledningarna helt eller delvis kan komma att byggas inom.

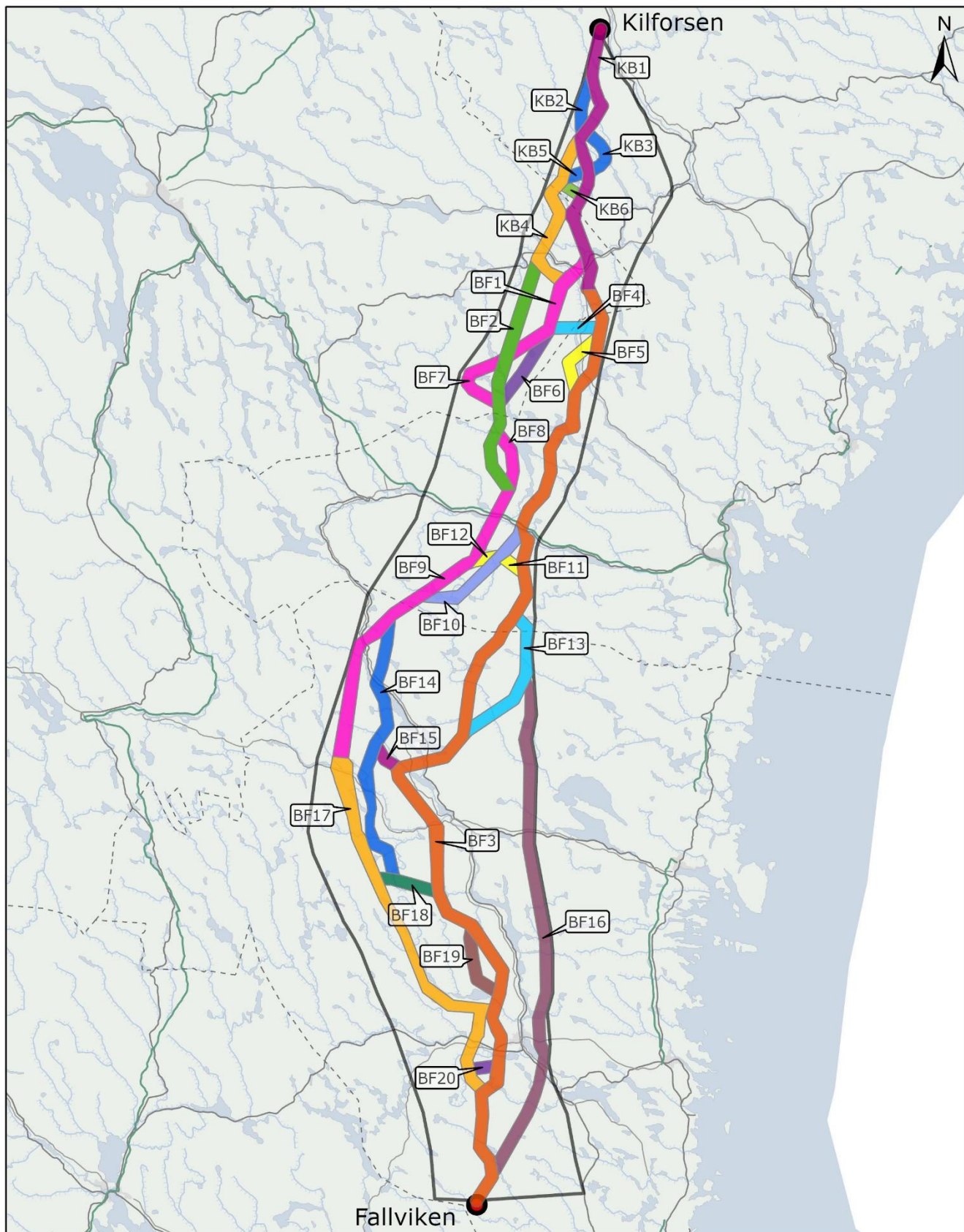
Inom dessa utredningskorridorer har inte alla intressen och aspekter beaktats fullt ut, varför det i detta tidiga skede kan förekomma flera olika intressen som ligger helt eller delvis inom korridorerna. Utredningskorridorerna, så som de ser ut i dagsläget, redovisas på nästföljande sida samt i bifogad kartbilaga.

En av de absolut största utmaningarna när det gäller att hitta en lämplig sträckning för de nya kraftledningarna är att utredningsområdet innehåller ett stort antal mer eller mindre sammanhängande sjöar och vattendrag, varav vissa är så pass stora/breda att det inte är möjligt att passera dessa med kraftledningarna. Sjöarna och vattendragen sammanfaller även i relativt stor utsträckning med förekomsten av tätorter, bostäder, annan bebyggelse, komplex terräng med stora höjdskillnader, befintlig infrastruktur, samt med en mängd olika intressen. Sammantaget innebär detta att det är mycket svårt att hitta

framkomliga platser för passage av sjöarna och vattendragen. De platser som identifieras och som bedöms vara framkomliga för dessa passager kan därmed i många fall bli styrande för lokaliseringen, på så vis att de nya kraftledningarna i vissa fall måste gå via en viss punkt eller genom ett visst område för att det överhuvudtaget ska vara möjligt att hitta en framkomlig sträckning.

Fortsatt arbete

Utredningskorridorerna kommer att anpassas utifrån den information som inhämtas dels under myndighetsdialogen, dels inom ramen för de olika utredningar som utförs inom Inlandspaketet. Inom den utredningskorridor som Svenska kraftnät väljer att gå vidare med kommer en sträckning att definieras, ett så kallat sträckningsförslag. När en utredningskorridor med sträckningsförslag finns framtagen kommer Svenska kraftnät att genomföra ett avgränsningssamråd avseende detta alternativ.



Inlandspaketet – preliminära, översiktliga utredningskorridorer till tidig myndighetsdialog



- Utredningsområde
- Station

Projektnummer: 2024/2213
Skala (A4): 1:1 150 000
Koordinatsystem SWEREF99 16 30
Datum: 2024-11-11



© Lantmäteriet, Geodatasamverkan, Svenska kraftnät



Kontaktuppgifter och mer information

Linda Hollander

Tillståndsansvarig

linda.hollander@svk.se

010 - 350 94 52

Sofie Hulin

Mark- och ersättningsansvarig

sofie.hulin@svk.se

072 – 179 68 08

Åsa Larsson

Projektledare

asa.larsson@svk.se

Mer information om Inlandspaketet och Program NordSyd finns här:

[Inlandspaketet | Svenska kraftnät](#)

[Program NordSyd | Svenska kraftnät](#)

Svenska kraftnät är systemansvarig myndighet, med uppgift att på ett affärsmässigt sätt förvalta, driva och utveckla ett kostnadseffektivt, driftsäkert och miljöanpassat kraftöverförings-system. Det omfattar ledningar för 400 kV och 220 kV med stationer och utlandsförbindelser. Svenska kraftnät utvecklar stamnätet och elmarknaden för att möta samhällets behov av en säker, hållbar och ekonomisk elförsörjning. Därmed har Svenska kraftnät också en viktig roll i klimatomställningen.

SVENSKA KRAFTNÄT
Box 1200
172 24 Sundbyberg
Sturegatan 1

Tel: 010-475 80 00
Fax: 010-475 89 50
www.svk.se

