

Förslag till

Kommunplan 2024 – 2026

Budget 2024

Investeringsplan 2024 - 2028



Bräcke  
kommun



# Bräcke kommun

Socialdemokraterna och Centerpartiet har bildat en gemensam majoritet som kommer att leda kommunen under kommande planperiod 2024 - 2026. Ett viktigt övergripande mål för vår gemensamma majoritet är att skapa en ekonomi i balans. Det är en mycket viktig förutsättning för att också kunna skapa utveckling i hela Bräcke kommun, samt för att kunna undvika en framtida skatthöjning och därmed försämra kommunens attraktionskraft. Vårt gemensamma mål är i stället att skapa förutsättningar för att sänka kommunalskatten något under de närmaste åren. Vi vet dock att de ekonomiska förutsättningarna ser väldigt svåra ut för samtliga Sveriges kommuner och regioner 2024.

Föra att uppnå en ekonomi i balans behöver vi få ner kostnaderna för att producera vår service och våra tjänster i nivå med jämförbara kommuner. Två stora verksamheter som sticker ut i jämförelse med andra kommuner är grundskolan och äldreomsorgen. Åtgärder ska vidtas under planperioden för att nå målet att ligga i kostnadsnivå med andra jämförbara kommuner. Vi har en affärsverksamhet (uthyrning av bostäder och lokaler) som årligen genererat stora miljonunderskott. Affärsverksamheten har i uppdrag att snarast presentera en åtgärdsplan för att i stället kunna generera ett överskott i verksamheten under planperioden.

Skidtunneln, MidSweden 365 AB, utvärderas med hjälp av externt stöd under 2023. När resultatet presenteras ska verksamhetens framtid och Bräcke kommuns fortsatta engagemang diskuteras. Slutrapporten behöver visa att bolaget kan bidra på ett ekonomiskt positivt sätt för Bräcke kommuns innevånare för att erhålla fortsatt ekonomiskt stöd från kommunen. Oavsett vad rapporten resulterar i så är det vår ambition att kommunens ägande i bolaget ska avvecklas under mandatperioden.

Under planperioden ska vi stärka stödet till föreningslivet och utöka samverkan. En översyn av programmet för bidrag till föreningar inom kultur och fritid ska genomföras under 2024 och ett nytt program ska antas för 2025. Redan inför 2024 höjer vi bidragen med mellan 10 - 40 procent för olika medlemsaktiviteter som föreningarna genomför och till de anläggningar som de driver.

Vi ser också att det är viktigt att stärka stödet till och förbättra samverkan med det lokala näringslivet. Detta har inletts under 2023 med en förstärkning av näringslivsenheten. Även politiskt har en särskild resurs skapats för att föra en mer aktiv dialog med företagen i kommunen.

En annan viktig aktivitet är att fullfölja de åtaganden som kommunen har att genomföra för att erhålla de beviljade ersättningar som är beslutade av statens delegation för en kommunal ekonomi i balans.

Richard Nilsson (S)  
Kommunstyrelsens ordförande

Bo-Göran Danielsson (C)  
Kommunstyrelsens 1 vice ordförande

# INNEHÅLLSFÖRTECKNING

<b>FÖRVALTNING .....</b>	<b>4</b>
ÖVERSIKT ÖVER VERKSAMHETENS UTVECKLING	4
DEN KOMMUNALA KONCERNEN	5
VIKTIGA FÖRHÅLLANDEN FÖR RESULTAT OCH EKONOMISK STÄLLNING	9
STYRNING OCH UPPFÖLJNING AV DEN KOMMUNALA VERKSAMHETEN	19
GOD EKONOMISK HUSHÅLLNING OCH EKONOMISK STÄLLNING	20
BALANSKRAV	32
VÄSENTLIGA PERSONALFÖRHÅLLANDEN	33
FÖRVÄNTAD UTVECKLING	36
<b>FINANSIELLA RAPPORTER .....</b>	<b>39</b>
DRIFTBUDGET	39
RESULTATBUDGET	40
BALANSBUDGET	41
KASSAFLÖDESBUDGET	42
INVESTERINGSPLAN 2024 – 2028	43
<b>KOMMUNFULLMÄKTIGE .....</b>	<b>46</b>
<b>REVISION .....</b>	<b>47</b>
<b>KOMMUNSTYRELSEN .....</b>	<b>48</b>
POLITISK ORGANISATION	48
GEMENSAMMA ANSLAG	49
VÅRD- OCH SOCIALAVDELNING	50
TEKNIK- OCH INFRASTRUKTURAVDELNING	56
STAB	58
SKOL- OCH BARNOMSORGSAVDELNING	61
<b>BRÄCKE OCH ÅNGE BYGG- OCH MILJÖNÄMND .....</b>	<b>64</b>
POLITISK ORGANISATION	64
BRÄCKE OCH ÅNGE BYGG- OCH MILJÖFÖRVALTNING	65
<b>VALNÄMND .....</b>	<b>67</b>
<b>GEMENSAM ÖVERFÖRMYNDARNÄMND I BRÄCKE, BERG OCH HÄRJEDALEN .....</b>	<b>68</b>

# FÖRVALTNING

## Översikt över verksamhetens utveckling

Tabellen nedan redovisar några av kommunens nyckeltal. De ekonomiska nyckeltalen för budget 2024 bygger på de antaganden som gjorts i kommunplanen avseende befolkningstal, skatte- och statsbidragsintäkter, verksamheternas intäkter och kostnader samt investeringar och upplåning.

Ekonomi	Budget				
	2024	23-08-31	2022	2021	2020
Verksamhetens intäkter, mnkr	127,9	94,7	141,6	130,7	135,7
Verksamhetens kostnader, mnkr	-621,3	-416,6	-604,0	-603,1	-592,3
Årets resultat, mnkr	0,0	-0,4	5,1	-17,3	-10,9
Soliditet, %	11,0%	10,6%	10,7%	12,1%	15,9%
Soliditet inkl totala pensionsförpliktelser, %	-31,4%	-21,9%	-21,6%	-29,7%	-27,3%
Balanslikviditet %	69,6%	97,0%	94,5%	70,1%	81,0%
Nettoinvesteringar exkl leasing, mnkr *	129,7	13,6	20,9	15,1	20,1
Självfinansieringsgrad, % *	-4,0%	194,1%	120,1%	19,2%	123,4%
Långfristig låneskuld, mnkr	187,6	182,7	186,7	172,2	176,1

\* inkluderar flerårig nettoinvestering med 99,2 mnkr (ny skola i Gällö)

Övriga nyckeltal	Budget				
	2024	23-08-31	2022	2021	2020
Folkmängd	6 125	6 147**	6 162	6 175	6 181
Kommunal skattesats inkl landstingskatt och begravningsavgift	35,3%	35,3%	35,3%	35,3%	34,8%
Antal anställda (månadsanställda)	603	603	612	656	655
Sjukfrånvarons andel i förhållande till ordinarie arbetstid	6,50%	7,36%	8,20%	7,11%	7,99%

\* Balanslikviditet definieras som omsättningstillgångar dividerat med kortfristiga skulder. \*Soliditet definieras som eget kapital dividerat med totalt kapital. \*Självfinansieringsgraden definieras som kassaflöde från verksamhetsnetto dividerat med nettoinvesteringar.

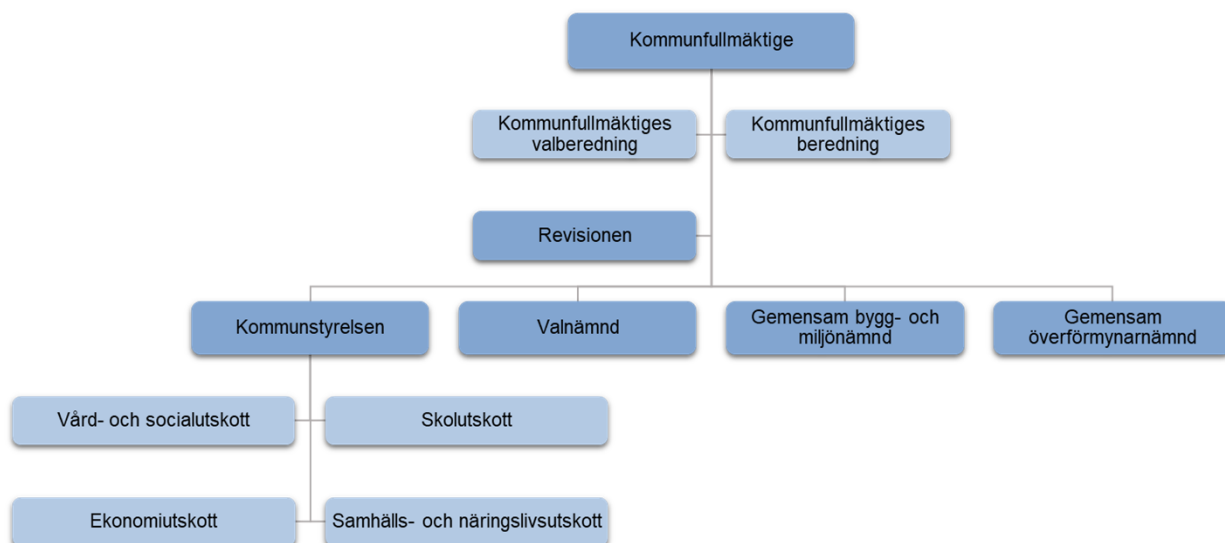
\*\* Folkmängd enligt SCB 30/6 2023

# Den kommunala koncernen

KOMMUNENS SAMLADE VERKSAMHET			
Kommunkoncernen		Kommunala uppdragsföretag	
Organisation	Koncernföretag	Samägda företag utan betydande inflytande	Kommunala entreprenader
Kommunfullmäktige	MidSweden 365 AB (89,94 %)	Kommuninvest ekonomisk förening	Yttre skötsel och vinter- väghållning - Synerco AB
Valnämnd	Jämtlands Gymnasie- förbund (6,48 %)	Samordningsförbundet i Jämtlands län	Standardhöjande åtgärder på gator – NCC Infrastructure AB
Revision	Jämtlands Räddningstjänst- förbund (8,23 %)	Gemensam nämnd för upphandling	
Kommunstyrelse <ul style="list-style-type: none"> <li>• Ekonomiutskott</li> <li>• Vård- och social- utskott</li> <li>• Skolutskott</li> <li>• Samhälls- och näringslivsutskott</li> </ul>	Vatten och Miljö- resurs Mitt AB (33,33 %)	Gemensam nämnd för drift och service, utveckling samt specialistfunktioner	
<b>Gemensamma nämnder</b>		Gemensam nämnd för sammanhållen upp- handling, lagerhållning och distribution av sjuk- vårdsprodukter.	
Bräcke och Ånge bygg och miljönämnd			
Gemensam överför- myndarnämnd i Bräcke, Berg och Härjedalen			

# Bräcke kommuns organisation

## Politisk organisation



Kommunfullmäktige har det övergripande ansvaret för kommunens verksamheter och är kommunens högst beslutande organ. Ansvar och befogenheter regleras i reglementen och i delegationsordningar. Kommunfullmäktige ansvarar bland annat för följande uppgifter:

- Tar beslut om kommunens inriktning, verksamhet och ekonomi. De beslutar till exempel om budget, skattesats och avgifter för kommunal service.
- Beslutar om den kommunala förvaltningens organisation och verksamhetsformer
- Väljer ledamöter och ersättare till kommunstyrelsen och nämnderna
- Utser revisorer som granskar kommunens verksamhet.

Kommunfullmäktige har också ytterst det politiska och ekonomiska ansvaret för verksamheter som bedrivs i de kommunägda bolagen och förbunden och tar bland annat beslut om bolagsordning och ägardirektiv. Kommunfullmäktiges ledamöter och ersättare utses vart fjärde år av kommunens medborgare.

Kommunstyrelsen, vars ledamöter utses av kommunfullmäktige, har det strategiska ansvaret för ledning, samordning och uppsikt över all kommunal verksamhet. Det innebär bland annat ansvar för:

- lång- och kortsiktig ekonomisk planering
- uppföljning av ekonomi och verksamhet
- intern kontroll
- arbetsgivar- och arbetsmiljöfrågor
- näringspolitiska åtgärder

I Bräcke kommun bedrivs i princip all löpande verksamhet direkt under kommunstyrelsen, vilket innebär att kommunstyrelsen har ansvaret för den löpande verksamheten inom kommunen, förbereder ärenden som ska beslutas av kommunfullmäktige och genomför beslut som fattats i kommunfullmäktige.

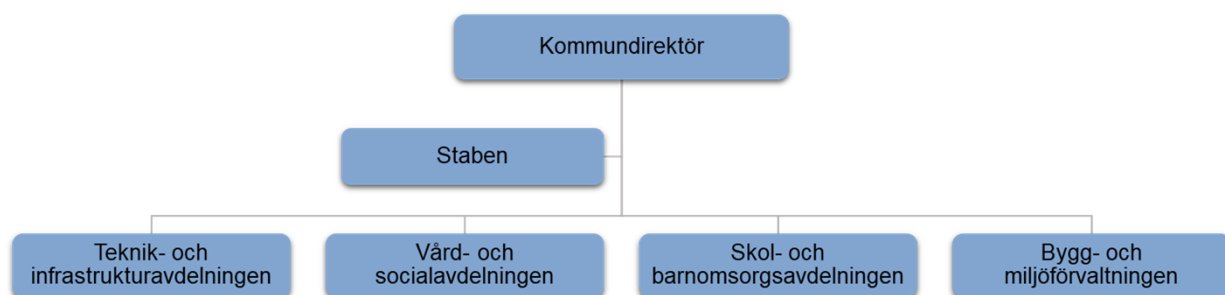
Det finns tre nämnder i kommunen, varav två är gemensamma med annan kommun:

- Valnämnd – är lokal valmyndighet och ansvarar bland annat för att genomföra allmänna val och val till europaparlamentet.
- Gemensam överförmyndarnämnd i Bräcke, Berg och Härjedalen – har till huvuduppgift att utöva tillsyn och kontroll över förmyndarskap, godmanskap och förvaltarskap. Nämnden kontrollerar hur de sköter ekonomisk förvaltning och personlig omvårdnad
- Bräcke och Ånge bygg- och miljönämnd – ansvarar för kommunens myndighetsuppgifter inom plan-och bygglagens , trafiklagens och bostadsanpassningslagens område. Nämnden ansvarar även för myndighetsuppgifter inom verksamhetsområdet för livsmedel, miljö- och hälsoskydd samt alkoholtillstånd.

Under kommunstyrelsen finns fyra arbetsutskott som har till uppgift att bereda ärenden till kommunstyrelsen där beredning behövs, inom sina respektive områden:

- Ekonomiutskott
- Vård- och socialutskott
- Skolutskott
- Samhälls- och näringslivsutskott

## Förvaltningsorganisation



Bräcke kommun är organiserad i fem avdelningar. Avdelningarna består av anställda medarbetare som planerar och genomför det arbete som kommunfullmäktige, kommunstyrelse och nämnder beslutat om. Kommundirektören är kommunens högsta tjänsteperson med ansvar för styrning och ledning av förvaltningsorganisationen.

## Koncernföretag

Koncernföretag definieras som en juridisk person över vars verksamhet, mål och strategier kommunen har ett varaktigt betydande inflytande. Kommunen kan utöva ett sådant inflytande själv eller tillsammans med ett eller flera kommunala koncernföretag. Om inflytandet inte är betydande, anses den juridiska personen ändå vara ett kommunalt koncernföretag, om den har särskild betydelse för kommunens verksamhet eller ekonomi. I koncernen Bräcke kommun ingår MidSweden 365 AB, Jämtlands Gymnasieförbund, Jämtlands Räddningstjänstförbund och Vatten och Miljöresurs Mitt AB.

## **MidSweden 365 AB**

Ordförande: Vakant

Bolaget bildades under 2016. Kommunens ägande i bolaget uppgår till 89,94 procent. Övriga delägare är privata företag.

Bolagets syfte är att med iakttagande av kommunallagens bestämmelser främja en utveckling av turismen och besöksnäringen i kommunen och att främja en uthållig verksamhet för fritidsanläggningen för skidåkning inomhus.

## **Jämtlands Gymnasieförbund**

Ordförande: Jean Luc Kabisa (S)  
Ledamot: Susanne Pettersson-Graff (S)  
Ledamot: Hans Isgren (V)  
Förbundschef: Mikael Cederberg

Det huvudsakliga uppdraget för Jämtlands gymnasieförbund är att ansvara för medlemskommunernas skyldighet att erbjuda kommunernas ungdomar gymnasieutbildning i enlighet med lagar och förordningar.

Förbundet ägs av Bräcke, Krokoms, Ragunda, Åre och Östersunds kommuner. Förutom gymnasieskola och gymnasiesärskola ingår förbundets verksamhet även vuxenutbildning, uppdragsutbildning, svenska för invandrare (SFI) samt kvalificerad vuxenutbildning.

## **Jämtlands Räddningstjänstförbund**

Ordförande: Eric Jibor (S)  
Ledamot: Mats Wilhelmsson (C)  
Förbundschef: Lars Nyman

Jämtlands Räddningstjänstförbund består av ägarkommunerna Östersund, Krokoms, Strömsund, Berg, Ragunda, Härjedalen och Bräcke.

Förbundet arbetar för att skydda människors liv, hälsa och egendom samt miljön mot olyckor. Förutom att släcka bränder och göra räddningsinsatser arbetar man förebyggande med tillsyn, information, rådgivning och utbildning.

## **Vatten och Miljöresurs Mitt AB**

Från och med den 1 januari 2023 har Bräcke kommun gått in i bolaget Vatten och Miljöresurs Mitt AB, ett kommunalt bolaget som därefter ägs av Bergs, Bräckes och Härjedalens kommuner. Bolaget ansvarar för driften av ägarkommunernas vatten- och avloppsanläggningar, renhållningsanläggningar för hushållsavfall samt slam från enskilda brunnar.

## **Uppdragsföretag**

Uppdragsföretag definieras som juridiska personer där kommunen äger en mindre del (samägda) eller där verksamheten bedrivs på entreprenad av större omfattning. Kommunala entreprenader definieras som företag som helt ägs av andra juridiska personer än kommunen och till vilken kommunen överlämnat vården av en kommunal angelägenhet. Det ska finnas ett avtal mellan kommunen och entreprenören om att denna ska bedriva kommunal verksamhet av större omfattning. Kommunen har ett huvudansvar för att tjänsterna erbjuds kommunmedborgarna och verksamheten skulle annars utförts i egen regi.



# Viktiga förhållanden för resultat och ekonomisk ställning

## Samhällsekonomin

### Konjunkturläget

Sammantaget bedöms svensk ekonomi fortsatt att befinna sig i lågkonjunktur 2024. BNP ökar men endast svagt. Återhämtningen väntas få bättre fart under 2025 och 2026 när även konjunkturen i omvärlden antas repa sig. Ett antagande som SKR gör är att inflationen kommer gå ner mot inflationsmålet under 2024 och att räntenivåerna successivt kommer att gå ner och bidra till en långsam återhämtning av svensk ekonomi.

BNP-tillväxten förväntas bli -0,6 procent för 2023, 1,0 procent för 2024, 3,6 procent för 2025 och 2,4 procent för 2026 enligt SKR:s prognos.

### Pris- och löneökningar

Svensk ekonomi drabbas hårt av den pågående inflationsbekämpningen. Prisökningar och räntehöjningar påverkar alla sektorer i ekonomin.

Efter den höga inflationen 2022 steg de avtalade lönerna kraftigt i de avtal som tecknades under våren 2023, vilket nu syns i konjunkturlönestatistiken (KL). På arbetsmarknaden som helhet väntas lönerna (enligt KL) höjas med 3,8 procent i år, vilket är betydligt högre än snittökningen den senaste tioårsperioden om 2,5 procent. SKR räknar med att lönerna på hela arbetsmarknaden stiger långsammare 2025 – 2027 och då närmar sig det historiska genomsnittet.

### Bedömda nyckeltal för den svenska ekonomin

*Procentuell förändring, respektive procent*

	2022	2023	2024	2025	2026
BNP	2,8	-0,6	1,0	3,6	2,4
Timlöner (KL)*	2,7	3,8	3,9	3,4	3,3
Inflation (KPI)	8,4	8,5	3,1	1,6	1,8
Underliggande inflation (KPIF)	7,7	5,9	2,3	2,1	2,0
Styrränta, värde vid årets slut %	2,5	4,3	2,8	1,8	1,8
Arbetslöshet	7,5	7,6	8,6	8,6	8,0

*\*Konjunkturlönestatistiken*

*Källa: SKR (Sveriges kommuner och regioner)*

## Kommunernas ekonomi

Kommunernas ekonomiska läge är mer ansträngt än på många år. Den höga inflationen ger kraftigt ökade pensionskostnader, ökade räntekostnader och höga prisökningar i verksamheterna. Det reala skatteunderlaget urholkas och minskar med över 2 procent i år och nästa år med 0,5 procent.

Reslutaten för kommunsektorn bedöms falla kraftigt under 2023 och för 2024 beräknas kommunerna få ett resultat på minus 7 miljarder. För att undvika detta krävs mycket stora åtgärder i form av neddragningar och/eller skattehöjningar. De kommuner som har medel avsatta i resultatutjämningsreserver eller de kommuner som har god soliditet och därmed kan åberopa synnerliga skäl, kan klara underskott under ett eller två år.

Negativa resultat innebär, tillsammans med ökade investeringsbehov, att likviditeten påverkas vilket gör att kommunernas behov av upplåning ökar.

De senaste tio åren har det reala skatteunderlaget ökat med 1,6 procent per år i genomsnitt. Under 2023 – 2027 bedöms ökningen bli bara en procent. Under 2023 minskar det reala skatteunderlaget med drygt två procent och 2024 minskar det med 0,5 procent.

### Utveckling av skatteunderlaget och kostnadsökningar

*Årlig procentuell förändring*

	2022	2023	2024	2025	2026
Faktiskt skatteunderlag	5,6	4,7	3,3	5,0	4,3
Realt skatteunderlag	1,4	-2,1	-0,5	4,2	2,8
PKV*	4,9	6,4	4,3	1,1	2,3

*\*PKV = Prisindex för kommunal verksamhet (Den prisförändring som SKR bedömer för sektorn kopplat till kalkylerna i skatteunderlagsprognoserna)*

*Källa: SKR (Sveriges Kommuner och Regioner)*

## Sociala avgifter

I de sammantagna sociala avgifterna (PO-pålägget) ingår lagstadgade arbetsgivaravgifter samt kollektivavtalade avtalsförsäkringar och pensioner.

De lagstadgade arbetsgivaravgifterna samt avtalsförsäkringarna bedöms preliminärt vara oförändrade inför 2024, det vill säga 31,42 procent respektive 0,13 procent.

Den del som avser den kollektivavtalade pensionen förslås av SKR att preliminärt justeras upp från 12,98 procent till 14,20 procent, främst med anledning av kraftigt ökat prisbasbelopp. Det totala PO-pålägget för 2024 beräknas till 45,75 procent jämfört med 44,53 procent för 2023. För anställda som vid årets ingång fyllt 66 år bedöms PO-pålägget bli 15,81 procent.

Det SKR tar fram är ett genomsnittligt PO-pålägg för riket. Det innebär att kommuner helst ska utgå från sina egna pensionskostnader för sina anställda när PO-pålägget budgeteras.

# Kommunens ekonomiska förutsättningar

## Demografi

Enligt SKR är den demografiska utmaningen framöver större än tidigare där de i arbetsför ålder behöver försörja allt fler. Särskilt de ökade behoven av omsorg och vård av äldre kräver allt större resurser.

I Bräcke har befolkningen de senaste 20 åren, i snitt minskat med cirka 70 personer per år. I statistiken per den 30 juni 2023 var kommunens folkmängd 6 147, en minskning med 15 personer sen årsskiftet. Generellt brukar befolkningstappet vara störst under hösten. Med en vikande befolkning och en allt högre andel äldre (80+) har kommunen svårt att klara kostnaderna vilket medför behov av ständiga anpassningar för att klara av att erbjuda den service som efterfrågas.

I budgetprocessen inför 2024 har antalet invånare satts utifrån den befolkningsprognos som kommunen fått från leverantören Statisticon AB. För 2024 är antalet invånare satt till 6 125, år 2025 till 6 092 och år 2026 till 6 057 personer. Det som sen ligger till grund för utfallet av skatte- och statsbidragsintäkter det kommande året är befolkningstalet per den 1 november. De offentliga siffrorna släpper SCB först i mitten av december.

## Arbetsmarknad och sysselsättning

Arbetsmarknaden har hittills varit förhållandevis stark men under andra halvåret 2023 och 2024 kommer lågkonjunkturen att påverka arbetsmarknaden med lägre sysselsättningsandel och högre arbetslöshet som följd. Brist på kompetens dämpar dock uppgången av arbetslösheten.

Tabellen nedan visar arbetsförmedlingens statistik över andelen inskrivna arbetslösa per september 2023 och jämförelser med september 2022.

	Samtliga 16 - 64 år		Ungdomar 18 - 24 år		Utrikesfödda 16 - 64 år		Utrikesfödda 18 - 24 år	
	2023-09	2022-09	2023-09	2022-09	2023-09	2022-09	2023-09	2022-09
Bräcke	4,4%	5,9%	8,7%	11,3%	11,8%	15,2%	10,0%	24,4%
Jämtland	4,3%	4,6%	6,9%	7,7%	13,2%	14,1%	11,9%	16,8%
Riket	6,4%	6,6%	8,0%	8,3%	15,2%	16,2%	14,2%	16,4%

Den förändrade demografin med framför allt äldre i befolkningen innebär att det, både i riket, länet och i kommunen, kommer vara ett stort behov av personal inom offentlig verksamhet och främst inom vård och omsorg.

Kampen om arbetskraften är och blir en allt större utmaning. För att klara kompetensförsörjningen inom kommunen behövs olika strategier för att attrahera, utveckla och behålla medarbetare med rätt kompetens. Det handlar både om att vara en attraktiv arbetsgivare och att hitta lösningar för ett hållbart arbetsliv.

## Skatteintäkter

Hur stora skatteintäkterna blir för kommunen beror på skatteunderlagets utveckling i riket, kommunens befolkningsunderlag, skattesats och det kommunalekonomiska utjämningsystemet. Hur skatteunderlaget i riket utvecklas är av avgörande betydelse för kommunernas ekonomiska möjligheter. Skatteunderlagets utveckling påverkas av lön, beskattade förmåner och bidrag, pensioner, enskild näringsverksamhet samt ett antal avdrag.

Dessutom påverkas utvecklingen av nya skatteregler.

Om regeringen beslutar om nya eller ändrade regler som påverkar de kommunala skatteintäkterna i positiv eller negativ riktning, ska en ekonomisk reglering göras mellan staten och kommunsektorn enligt den så kallade finansieringsprincipen. Förändringarna regleras genom att den kommunalekonomiska utjämningen ökas eller minskas i motsvarande utsträckning.

I kommunens skatteintäktsberäkning används SKR:s prognos över skatteunderlagsutvecklingen. Skatteutbetalningen till kommunerna grundas emellertid på den av Regeringen årligen fastställda uppräkningsfaktorn för skatteunderlaget.

Skillnaderna i skatteunderlagsökning mellan fastställd uppräkningsfaktor, prognos och faktiskt utfall enligt slutlig taxering regleras senare genom slutavräkningar, med en likvidmässig eftersläpning på två år.

Kommunens budgeterade skatteintäkter för 2024 - 2026, utgår från SKR:s skatteunderlagsprognos i oktober 2023. I skatteintäktsberäkningen ingår skatteintäkterna från kommunens eget skatteunderlag inklusive eventuella slutavräkningar.

*Prognostiserade skatteintäkter 2023 samt budgeterade skatteintäkter 2024 – 2026 (SKR cirkulär 23:41, 2023-10-05)*

(mkr)	2023	2024	2025	2026
Skatteintäkter eget underlag	307,5	315,9	328,9	339,5
Preliminär slutavräkning	3,5			
<b>Summa</b>	<b>311,0</b>	<b>315,9</b>	<b>328,9</b>	<b>339,5</b>

## Statsbidrag och utjämning

Det kommunala utjämningssystemet syftar till att ge kommuner och regioner likvärdiga ekonomiska förutsättningar för att tillhandahålla sina invånare service, trots olika förutsättningar i fråga om skattekraft och kostnadsläge.

Kommunens budgeterade statsbidrag och utjämning för 2024 - 2026, utgår från SKR:s skatteunderlagsprognos i oktober 2023.

*Prognostiserade generella statsbidrag 2023 samt budgeterade generella statsbidrag och utjämning 2024 – 2026.*

*(SKR cirkulär 23:41, 2023-10-05)*

(mkr)	2023	2024	2025	2026
Statsbidrag*	197,7	203,6	202,2	205,0
<b>Summa</b>	<b>197,7</b>	<b>203,6</b>	<b>202,2</b>	<b>205,0</b>

\* Inklusive kommunal fastighetsavgift

# Finansiella risker och riskhantering

## Pensionsåtaganden

### Kommunens pensionsskuld

Pensionsskulden är den sammanlagda skulden för pensioner som arbetsgivaren har till sina anställda. Enligt kommunal redovisningslag ska pensionsskulden redovisas enligt blandmodellen:

- Intjänad pensionsrätt före 1998, redovisas som en ansvarsförbindelse utanför balansräkningen. Den värdeuppräknings som sker av ansvarsförbindelsen påverkar inte resultaträkningen. Däremot redovisas utbetalningar av pensioner intjänade före 1998 som en kostnad i resultaträkningen.
- Förmånsbestämd ålderspension (intjänad pensionsrätt efter 1998), redovisas som en avsättning i balansräkningen. Förmånsbestämd ålderspension tjänas in av anställda med en inkomst över 7,5 inkomstbasbelopp, på den lön som ligger över 7,5 inkomstbasbelopp. Värdeuppräknings och förändring av skulden kostnadsförs i resultaträkningen.
- Avgiftsbestämd ålderspension betalas kvartalsvis i efterhand. Upplupna avgifter redovisas som en kortfristig skuld i kommunens balansräkning.

Nedan visas en sammanställning över den beräknade pensionsskulden inklusive särskild löneskatt för arbetstagare, per bokslutsdatum (källa: KPA 2023-08-06).

(mkr)	2023-12-31	2024-12-31	2025-12-31	2026-12-31
Intjänad pension < 1998 (ansvarsförbindelsen)	170,4	177,8	171,1	162,2
Förmånsbestämd pension (avsättning i balansräkningen)	57,4	69,7	70,6	69,3
Avgiftsbestämd ålderspension (kortfristig skuld i balans- räkningen)	11,7	12,0	11,7	12,0
<b>Total pensionsskuld</b>	<b>239,5</b>	<b>259,5</b>	<b>253,4</b>	<b>243,5</b>

Kommunens pensionsförpliktelser redovisas inklusive löneskatt och värderas enligt regelverket "riktlinjer för beräkning av pensionsskuld" RIPS 21. Enligt RIPS definieras pensionsskulden som nuvärdet av framtida utfästa pensionsutbetalningar. Eftersom utbetalningar sker långt fram i tiden ska skulden nuvärdesberäknas. En ändring av diskonteringsräntan har stor betydelse för pensionsskuldens storlek eftersom en nuvärdesberäknad skuld blir högre ju lägre räntan är och vice versa.

### Kommunens pensionskostnader

Det nya pensionavtalet som gäller från den 1 januari 2023 innebär att kommunens kostnad för den avgiftsbestämda pensionen ökat. Pensionsavgiften har höjts från 4,5 % till 6,0 %, vilket är en höjning med 33 procent. Om man räknar in inflationen förväntas den avgiftsbestämda ålderspensionen 2023 att öka med cirka 45 procent, jämfört med tidigare prognoser.

Prisbasbeloppet beräknas utifrån inflationstakten i juni året innan. Prisbasbeloppet för 2023 motsvarade en rekordökning med 8,7 procent och prisbasbeloppet för 2024 innebär ytterligare en rekordökning med 9,1 procent.

Ökat prisbasbelopp påverkar pensionskostnaderna på flera sätt:

- Högre uppräknings av pensionsutbetalningar.
- Högre uppräknings av värdet på den avgiftsbestämda delen, som värdejusteras med prisbasbeloppet under utbetalningsåret.
- Högre intjänad förmånsbestämd pension, då pensionsunderlaget består av inkomster ett antal år tillbaka i tiden som räknas upp till dagens prisnivå med prisbasbeloppet. Det innebär ett högre pensionsunderlag och även ett högre pensionsunderlag för dem med inkomster över 7,5 inkomstbasbelopp, som är golvet för den förmånsbestämda pensionen.
- Stor effekt på den finansiella kostnaden, räntan/värdeuppräknings av pensionskulden som belastar finansnettot.

Jämfört med utfallet 2022 bedöms kommunens pensionskostnader för 2023 öka med sju miljoner kronor och för 2024 öka med ytterligare 5,9 miljoner kronor, vilket totalt är en ökning med drygt 30 procent.

Nedan visas en sammanställning över kommunens beräknade pensionskostnader inklusive särskild löneskatt (källa KPA 2023-08-06).

(mkr)	2023	2024	2025	2026
Premie KAP-KL	2 506	2 906	867	625
Avg.bestämd ålderspension KAP-KL	1 561	1 424	1 408	1 432
Avg.bestämd ålderspension AKAP-KR	20 305	21 166	20 626	21 154
Skuldförändr exkl särskilda beslut	4 149	7 106	-883	-2 180
Skuldförändring särskilda beslut	-416	-639	-617	-585
Finansiell kostnad	4 780	5 881	2 405	1 421
Utbetalningar ansvarsförbindelse	12 434	13 050	12 747	12 503
Utbetalningar exkl särskilda beslut	2 237	2 460	2 503	2 456
Utbetalningar särskilda beslut	543	640	617	585
<b>Totala pensionskostnader:</b>	<b>48 099</b>	<b>53 994</b>	<b>39 673</b>	<b>37 411</b>

Premien KAP-KL avser kostnader för pensionsförsäkring som medarbetare med ett intjänade över 7,5 inkomstbasbelopp, enligt tidigare avtal, kunde välja att teckna, istället för förmånsbestämd pension. Premien budgeteras på respektive verksamhet.

Den avgiftsbestämda ålderspensionen och skuldförändringen ingår i kommunens budgeterade PO-pålägg. I budgeten för 2024 ingår ett PO-pålägg med 41,3 procent på de anställdas lönekostnader, en ökning med 1,3 procentenheter jämfört med 2023. Jämfört med det genomsnittliga PO-pålägg som SKR tar fram för riket, är kommunens budgeterade PO-pålägg 4,43 procent lägre. Det beror främst på att kommunen har en lägre andel medarbetare med ett intjänande över 7,5 inkomstbasbelopp.

Pensionsutbetalningar till tidigare kommunanställda och den finansiella kostnaden för pensionskulden budgeteras under finansiella poster.

Någon reservering av likvida medel till de framtida pensionsutbetalningarna har inte gjorts.

## Investeringar och kapitalkostnader

Förslag till kommunens investeringsplan med investeringsprojekt för den kommande femårsperioden tas fram av avdelningarna under våren och beslutas av kommunfullmäktige i samband med att budgetramarna antas i juni. Medel anslagna för investeringar får inte användas till driftkostnader. För att en tillgång ska klassificeras som en investering ska följande tre påståenden vara uppfyllda:

- den ska vara avsedd för stadigvarande bruk
- ska ha en nyttjandeperiod på minst tre år
- ha ett anskaffningsvärde på lägst 50 000 kr

Exempel på investeringar är anskaffning av inventarier, maskiner, datorer, byggnader, VA och gator.

Kommunens likviditet påverkas vid investeringar genom utbetalningar vid anskaffandet. Grunden är att investeringar som har en livslängd på 1 – 25 år ska finansieras genom egna medel. Det förutsätter dock att kommunen redovisar positiva resultat.

Den totala volymen i investeringsplanen för 2024 - 2028 uppgår till 267,5 miljoner kronor.

Beslut om och genomförande av investeringar innebär att driftkostnadskonsekvenser uppstår under en lång tid. Kommunens kostnader påverkas genom kapitalkostnader (avskrivningar och internränta). Avskrivningar används i redovisningen för att fördela utgiften för en tillgång över tillgångens nyttjandeperiod. Motivet är att ge en rättvisande bild av kommunens förbrukning för respektive redovisningsperiod. Ökade avskrivningskostnader innebär konkret att det blir mindre över till avdelningarnas verksamheter. För 2024 är avskrivningar budgeterade med 21,1 miljoner kronor.

Internränta beräknas på det oavskrivna bokförda värdet på anläggningstillgångarna. Internränta debiteras verksamheterna och krediteras finansieringen och är därmed budgetneutral. Kommunen följer SKR:s rekommendationer om internränta. För 2024 är internräntan 2,5 procent, en höjning med 1,0 procent jämfört med 2023. För 2024 har kommunen budgeterat internräntor med 6,8 miljoner kronor.

Kostnader för finansiell leasing på fordon och hyreslokaler budgeteras som leasingkostnad respektive lokalhyra men vid delårsbokslut och årsbokslut omförs kostnaderna och redovisas som avskrivningar och räntekostnader. Det innebär att utfallet för både avskrivningar och räntor blir betydligt högre än budgeterat men att leasingkostnader och kostnader för lokalhyror blir lägre än budgeterat.

## Låneskuld och räntor

Kommunens låneskuld, exklusive skulden för finansiell leasing, bedöms vid ingången till 2024 uppgå till 186,7 miljoner kronor. Enligt plan kommer fyra miljoner kronor att amorteras under 2024.

Under kommunplaneperioden bedöms kommunen behöva uppta nya lån för att finansiera investeringar, dels med anledning av den nya skolan som ska byggas i Gällö och dels på grund av ökad investeringsvolym inom VA och renhållning. Att kommunen behöver öka sin låneskuld kommer tillsammans med ett högre ränteläge innebära att räntekostnaderna för kommunens låneskuld ökar rejält. Räntekostnader för lån avsedda för VA och renhållning ska täckas av avgifter från VA- och renhållningsabonnenter och inte belasta kommunens skattemedel.

Nedan visas budgeterade räntekostnader för kommunens låneskuld (exklusive lån för VA och renhållning).

(mkr)	2023	2024	2025	2026
Räntekostnader på låneskulden	2,2	4,5	5,5	8,8

Under 2023 har styrräntan höjts från 2,5 procent för att efter Riksbankens höjning i september ligga på 4 procent. Ett antagande är att det kan komma ytterligare en höjning innan årets slut. Höjningar av styrräntan är det mest effektiva verktyget för att få inflationen att falla tillbaka och stabiliseras kring målet två procent.

## Borgensåtaganden

Ett borgensåtagande innebär en kreditrisk för kommunen eftersom kommunen åtar sig att fullfölja betalningsförpliktelser för gäldenärens räkning om denne inte i utsatt tid kan reglera sin skuld.

Inför 2024 har kommunen preliminärt följande borgensåtaganden:

Kategori	Borgensbelopp (mkr)
Koncernföretag	7,3
Folkets hus föreningar	0,7
Fiberföreningar	-
Övriga föreningar	0,7
<b>Summa borgensåtaganden:</b>	<b>8,7</b>

Två fiberföreningar har fått förlängningar men under 2023 ska samtliga vara klara med sina utbyggnader, vilket då innebär att de stöd som beviljats kommer utbetalas och att kommunens borgensåtagande för fiberföreningarna upphör.

## Likviditet

Kommunens kortfristiga betalningsberedskap bestäms av den likviditet kommunen har. Enkelt uttryckt ska kommunen vid varje tidpunkt ha likvida medel att betala sina kortfristiga skulder.

Inriktningen är att ha en så god likviditet;

- att investeringar med en avskrivningstid upp till 25 år kan genomföras utan att kommunen behöver uppta nya lån.
- att klara de pensionsutbetalningar som kommer de närmaste åren med beaktande av att pensionsskulden i ansvarsförbindelsen inte är finansierad.
- att minska låneskulderna för att på så sätt få lägre räntekostnader och därmed också minska riskerna i förändring av ränteläget.

De negativa resultaten 2020 och 2021 och budgetbristen för 2023 innebar att kommunen tog ett beslut om nyupplåning med 20 miljoner kronor (kf § 12/2022). I september 2022 beslutade Delegationen för Delegationen för en ekonomi i balans att bevilja Bräcke kommun ett bidrag på drygt 100 miljoner kronor för att genomföra åtgärder som ska leda till en ekonomi i balans. Hälften av bidraget har betalats ut i förskott.

Om prognosen för 2023 med ett minusresultat på 13 miljoner kronor blir verklighet kommer det att försämra likviditeten inför 2024. Risken är också stor att det kommer redovisas minusresultat även för 2024 med anledning av kommunens budgetbrist som fördelats på tre av avdelningarna som sparbetning. Det bedöms inte realistiskt att de ska kunna hantera hela sparbetning under 2024, bland annat utifrån den pågående lågkonjunkturen och den höga inflationen.



Under kommunplaneperioden kommer det behöva göras nyupplåning, åtminstone för att genomföra byggandet av nya skolan i Gällö samt till de investeringar som behöver göras inom VA och renhållning.

Den checkkredit som kommunen under lång tid haft hos Swedbank kommer avslutas innan årsskiftet.

Nedan visas budgeterad utveckling av likvida medel, under förutsättning att resultatmålet om minst noll miljoner kronor nås under 2024 - 2026:

	Prognos 2023	2024	2025	2026
Likvida medel (mkr)	71,5	13,4	53,5	65,0
Kassalikviditet (%)	81,6	69,6	70,1	77,4

## Känslighetsanalys

Kommunens intäkter och kostnader påverkas av olika faktorer. Bland annat innebär en befolkningsförändring med 100 invånare att kommunen får cirka 7 miljoner kronor i ökade eller minskade skatte- och statsbidragsintäkter och att varje procents löneökning innebär ökade kostnader för kommunen med cirka 3,7 miljoner kronor. Sammanställningen nedan visar några av de faktorerna som påverkar kommunens ekonomi.

Händelser		mkr
Förändring av kommunalskatten med 1 krona	+/-	13,7
Befolkningsförändring, 100 invånare	+/-	7,5
Förändring av löner med 1 % inkl PO-pålägg	+/-	3,6
Kostnadsförändring med 1 %	+/-	2,9
Avgiftsförändring med 1 %	+/-	0,4
Ränteförändring med 1 % på den del av låneskulden som förfaller inom ett år.	+/-	0,2

## Nettokostnadsavvikelser

SKR sammanställer årligen kommuners nettokostnadsavvikelser. Sammanställningen omfattar totalt sju stycken nyckeltal (så kallad kärnverksamhet) som kommunerna har ansvar för. Nettokostnadsavvikelser definieras som avvikelse i kronor per invånare mellan nettokostnad och referenskostnad. Nettokostnad är bruttokostnad minus bruttointäkt inom respektive verksamhet.

Referenskostnaden är den förväntade kostnaden för Bräcke kommun inom respektive verksamhet, baserat på de olika delfunktionerna i kostnadsutjämningsystemet i riket. Positiva värden indikerar ett högre kostnadsläge än statistiskt förväntat och negativa värden ett lägre kostnadsläge än statistiskt förväntat.

Redovisningen av nettokostnadsavvikelser sker i juni avseende föregående år baserat på inrapporterat räkenskapssammandrag.

	2022	2021	2020	2019	2018
Äldreomsorg	3 441 kr	4 404 kr	3 215 kr	3 136 kr	3 228 kr
LSS och SFB	- 92 kr	- 185 kr	386 kr	- 140 kr	- 231 kr
Individ- och familjeomsorg	692 kr	1 696 kr	2 147 kr	1 103 kr	1 120 kr
Grundskola F-9	1 870 kr	2 607 kr	2 757 kr	2 104 kr	1 440 kr
Förskola	- 43 kr	- 144 kr	- 579 kr	- 588 kr	- 241 kr
Fritidshem	320 kr	438 kr	250 kr	187 kr	122 kr
Gymnasieskola	- 575 kr	- 533 kr	- 629 kr	- 400 kr	277 kr

*LSS (Lagen om stöd och service till vissa funktionshindrade)*

*SFB (assistansersättning enligt socialförsäkringsbalken)*

## Styrning och uppföljning av den kommunala verksamheten

Den ekonomiska styrningen och redovisningen i kommunkoncernen regleras ytterst av:

- Kommunallagen
- Lagen om kommunal bokföring och redovisning
- Aktiebolagslagen
- Årsredovisningslagen
- Bokföringslagen

Den styrs också av rekommendationer och anvisningar från till exempel Rådet för kommunal redovisning (RKR) samt av Sveriges Kommuner och Regioner (SKR). Dessutom styrs kommunens verksamheter av en mängd lagar och förordningar inom till exempel skola, socialtjänst samt vård och omsorg.

Utöver lagar och förordningar finns styrdokument i form av policies, program, planer, riktlinjer, regler och anvisningar med mera som reglerar kommunens verksamheter.

Den kommunala ägarstyrningen av bolag och förbund i koncernen regleras formellt i bolagsordning och ägardirektiv.

### Budgetmodell

Den budgetmodell som Bräcke kommun använder är framtagen av SKR (Sveriges kommuner och regioner) och bygger på de intäkter i form av skatter och generella statsbidrag som kommunen får. Intäkterna baseras på den befolkningsprognos som kommunen får i februari – mars av Statisticon. Vad som sen blir det verkliga utfallet av skatteintäkter och statsbidrag baseras på befolkningsciffran den 1 november.

I modellen ska ett resultat avsättas, vanligen mellan 1 – 3 procent av intäkterna. Det budgeterade resultatet utgör sen tillsammans med budgeterade avskrivningar det investeringsutrymmet som kommunen har för att kunna självfinansiera sina investeringar. Det som är kvar av intäkterna att budgetera, efter att resultatnivån bestämts, avser tekniska ramar och politiska prioriteringar.

De tekniska ramarna baseras på "prislappar" för verksamheterna äldreomsorg, grundskola och barnomsorg. Prislapparna baseras på de intäkter kommunen får för att bedriva en verksamhet av genomsnittlig kvalitet inklusive tillägg för struktur. För verksamheterna IFO, LSS och vuxenutbildning finns så kallade intäktslappar och för övriga verksamheter utgår man från föregående års budget. De tekniska ramarna är inklusive uppräknings enligt SKR:s rekommendationer för pris- och löneindex (PKV) och utifrån den befolkningsprognos som kommunen får från Statisticon.

I modellen återstår, efter att resultatet och de tekniska ramarna beräknats, ett ekonomiskt utrymme för politiken att göra extra satsningar i form av politiska prioriteringar.

De tekniska ramarna utgör tillsammans med beslutade prioriteringar nämndernas och avdelningarnas slutliga budgetramar som enligt plan ska fastställas av kommunfullmäktige i juni.

## God ekonomisk hushållning och ekonomisk ställning

Enligt kommunallagen ska kommunfullmäktige besluta om riktlinjer för god ekonomisk hushållning. Kommunerna ska varje år ta beslut om en budget för det kommande året och en flerårsplan för ytterligare två år. Budgeten ska upprättas så att intäkterna överstiger kostnaderna. I budgeten ska också finansiella mål som är av betydelse för en god ekonomisk hushållning anges och den ska innehålla mål och riktlinjer för verksamheten, som är av betydelse för en god ekonomisk hushållning.

Riksdagen har den 25 oktober beslutat att säga ja till regeringens förslag om ändringar i kommunallagen och lagen om kommunal bokföring och redovisning. Lagändringarna innebär att de resultatutjämningsreserver som regleras i kommunallagen ska ersättas med resultatreserver. Införandet av resultatreserver innebär att kommuner och regioner ges större möjligheter att planera sitt sparande i syfte att nå en god ekonomisk hushållning. Kravet på att förvaltningsberättelsen ska innehålla utvärdering av om målen och riktlinjerna för en god ekonomisk hushållning för den kommunala koncernen har uppnåtts och följs tas bort. Från och med årsredovisningen 2024 finns alltså inte något formellt krav på denna utvärdering. Syftet med lagändringarna är att främja en effektiv ekonomistyrning i kommuner och regioner. Lagändringarna ska börja gälla den 1 januari 2024.

I och med lagändringen har ekonomiutskottet vid sitt möte den 2 november 2023 föreslagit att koncernmålen tas bort i kommunplanen 2024 – 2026.

## Resultat- och målstyrningsmodell

Styrprocessen är indelad i tre delar:

- Planering
- Uppföljning
- Analys och åtgärder.

### Planering

Kommunfullmäktige har antagit tio övergripande och strategiska kommungemensamma mål som är långsiktiga och har en koppling till god ekonomisk hushållning. Eventuella förändringar av målen, ska inför nytt budgetår, beslutas om på kommunfullmäktiges möte i april.

Kommunstyrelsen ansvarar därefter för att ta fram kortsiktiga mätbara mål i form av resultatuppdrag. De politiska målen och resultatuppdragen inarbetas i det dokument med budgetramar som fastställs av kommunfullmäktige i juni.

I den kommunplan som kommunfullmäktige fastställer i december ska målstyrningen även kompletteras med aktiviteter som är styrande både mot de kortsiktiga och de långsiktiga målen.

Utöver de aktiviteter som lyfts fram specifikt för det kommande året, genomförs det också löpande aktiviteter inom ordinarie verksamhet som styr mot målen.

## Uppföljning

I delårsrapporten per den 31 augusti görs en uppföljning och avstämning av planerade aktiviteter. En uppföljning görs även av resultatuppdragen för det finansiella målet, mål 9, för att om möjligt kunna göra en prognos om god ekonomisk hushållning bedöms uppnås.

I årsredovisningen görs sen en uppföljning av både aktiviteter och resultatuppdrag samt en samlad bedömning av de politiska målen.

## Analys och åtgärder

I den uppföljning som görs i årsredovisningen ingår också att analysera resultaten för måluppfyllnad.

## Resultat- och målstyrning 2024 – 2026

Vid kommunstyrelsens sammanträde i maj 2023 togs beslut om att resultatuppdragen för 2024, istället för att antas i juni, ska antas i samband med att förslaget till kommunplan för 2024 – 2026 läggs fram vid kommunstyrelsens sammanträde i november (ks § 116/2023).

I arbetet med resultatuppdrag och aktiviteter för 2024, har både förvaltningsorganisationen och den politiska organisationen varit delaktiga.

Kommunens resultat- och målstyrningsmodell utgår från visionen:

**”Bräcke kommun - En nytänkande och hållbar kommun att leva, verka och utvecklas i!”**

## De politiska målen

De tio politiska målen är uppdelade i två olika perspektiv, Bräcke kommuns medborgare och Bräcke kommun som organisation.

### Perspektivet Bräcke kommuns medborgare

#### **Mål 1 - Vår infrastruktur ska möjliggöra arbete och boende i hela kommunen.**

I Bräcke kommun bor drygt hälften av befolkningen på landsbygden. I vår kommun ska vi ha ett vägnät av god standard och goda möjligheter att resa kollektivt med buss och tåg. Väl fungerande kommunikationer och ett effektivt vägnät är en förutsättning för att möjliggöra arbetspendling. Vi ska använda vår goda fibertäckning för att kunna nyttja digitaliseringens alla fördelar. Vi ska arbeta för att olika slags tjänster fungerar för att kunna bo och verka i hela vår kommun.

Resultatuppdrag	Hur mäta
Andelen höga betyg, när det gäller kommuninvånarnas bedömning av kommunen som en mycket eller ganska bra plats att bo och leva på, ska uppgå till minst 85 %. (2022: 82,1 %)	SCB:s medborgarundersökning.
En ny översiktsplan för kommunen ska vara klar senast 2025.	Intern uppföljning

### Aktiviteter

- Näringslivs- och utvecklingsenhetens medarbetare deltar i samarbeten och samverkan, för att förbättra infrastrukturen, med Trafikverket, SJ, partnerskap Mlttstråket, nätverket för persontrafiktåg Östersund - Umeå med flera.
- Under 2024 ska arbetet med att ta fram en ny översiktsplan påbörjas.

## Mål 2 - Bräcke kommuns tätorter och landsbygd ska vara tillgängliga, trygga och attraktiva.

Våra tätorter och byar ska vara attraktiva för våra medborgare och för besökare. Man ska känna sig trygg och kunna ta sig fram på ett säkert sätt, såväl med olika färdmedel som till fots. Offentliga byggnader, allmänna vägar och grönområden ska vara välskötta. Värdefulla natur- och kulturmiljöer ska värdas och utvecklas. Civilsamhället spelar en viktig roll för att såväl tätorter som landsbygd hålls levande. Vi alla ska vara goda ambassadörer för vår bygd.

Resultatuppdrag	Hur mäta
Kommuninvånarna känner trygghet utomhus, när det är mörkt, i det området där man bor. Andelen höga betyg ska minst uppgå till 92 %. (2022: 90,6 %)	SCB:s medborgarundersökning.
Andelen höga betyg när det gäller kommuninvånarnas bedömning av skötsel av gator och vägar ska minst uppgå till 37 %. (2022: 35,1 %).	SCB:s medborgarundersökning.
Andelen höga betyg när det gäller kommuninvånarnas bedömning av snöröjning av gator och vägar ska minst uppgå till 75 %. (2022: 72,6 %).	SCB:s medborgarundersökning.
Under året ska minst 20 fysiska föreningsbesök genomföras, varav minst 12 ska genomföras av tjänstepersoner och minst 8 ska genomföras av kommunledning.	Intern uppföljning

## Aktiviteter

- Information om var och när åtgärder genomförs i det kommunala vägnätet ska anslås på kommunens informationskanaler.
- Den översiktliga femårs-planen över vilka gator och vägar som ska åtgärdas ska brytas ned i 1-års-intervaller och kommuniceras på hemsidan.

## Mål 3 - Utvecklingen i Bräcke kommun ska vara miljömässigt hållbar.

Bräcke kommun ska bidra till att utsläppen av växthusgaser minskar och säkerställa att vi har en beredskap för att möta klimatförändringar. Vårt dricksvatten ska ha en god kvalitet och vår avfallshantering ska vara hållbar. Vi ska bidra i omställningen till en fossilfri fordonsflotta. Kommunens verksamheter ska föregå med gott exempel och sträva efter att minska klimatpåverkan.

Resultatuppdrag	Hur mäta
Kommunen ska, under 2024 - 2026 årligen genomföra minst sju nedsäkringar i fastighetsbeståndet, i syfte att sänka driftkostnaderna och minska klimatpåverkan.	Intern uppföljning
Kommunen ska, under 2024 - 2026 årligen genomföra energieffektiviseringsåtgärder i minst tio kommunala fastigheter, i syfte att sänka driftkostnaderna och minska klimatpåverkan.	Intern uppföljning

## Aktiviteter

- Kommunens bilar ska, där det är möjligt, vara klassificerade som miljöbilar.
- Kommunen ska förbättra laddinfrastruktur för kommunens leasingbilar så att det skapar förutsättningar för fler miljöklassificerade bilar.
- Under 2024 ska kommunen genomföra nedsäkringar på minst två bostadsfastigheter och minst fem lokaler i det övriga fastighetsbeståndet.
- Under 2024 ska kommunen genomföra en energikartläggning för kommunens fastighetsbestånd.

#### Mål 4 - Bräcke kommun ska ha ett blomstrande näringslivsklimat.

I kommunen finns många entreprenörer och en stark småföretagaranda som bidrar till vår gemensamma välfärd. Alla företagare ska känna att de är viktiga för vår kommun. Bräcke kommun ska främja och utveckla förutsättningarna för företagande. Vi ska ge en god service när man som företagare möter kommunen. Vi som kommun ska möta och samtala med företagare samt skapa arenor för gemensamt utbyte.

Resultatupdrag	Hur mäta
Företagarnas samlade bedömning ska förbättras så att kommunens placering är på den övre halvan i kommunernas ranking år 2026.  Målvärde 2024: 220 Målvärde 2025: 200  (2023: plats 255)	Svenskt Näringsliv Företagsklimat. Övergripande index.
Företagarnas bedömning av dialogen mellan företag och kommunens beslutsfattare ska förbättras och betyget ska uppgå till minst 3,0.  (Betyg 2023: 2,56)	Svenskt Näringsliv Företagsklimat Betyg sätts på en skala mellan 6 och 1 där 6 = utmärkt och 1 = dåligt.
Företagarnas bedömning av politikernas attityder till företagande ska förbättras och betyget ska uppgå till minst 3,5.  (Betyg 2023: 2,99)	Svenskt Näringsliv Företagsklimat Betyg sätts på en skala mellan 6 och 1 där 6 = utmärkt och 1 = dåligt.
Företagarnas bedömning av tjänstemännens attityder till företagande ska förbättras och betyget ska uppgå till minst 3,5.  Betyg 2023: 2,97	Svenskt Näringsliv Företagsklimat, Betyg sätts på en skala mellan 6 och 1 där 6 = utmärkt och 1 = dåligt.
Företagarnas bedömning av kommunens service och bemötande vid myndighetsutövning ska förbättras och betyget ska minst uppgå till 3,5.  (Betyg 2023: 3,16)	Svenskt Näringsliv Företagsklimat, Betyg sätts på en skala mellan 6 och 1 där 6 = utmärkt och 1 = dåligt.
Betyget för företagarnas bedömning av kommunens vägledning vid tillståndsgivning, tillsyn eller kontroll ska minst uppgå till 4,75.  (Betyg 2023: 4,45)	Källa: Svenskt Näringsliv Företagsklimat.  Frågan ställs endast till de företag som svarat att de haft kontakt med kommunen angående tillståndsgivning, tillsyn eller kontroll.  Betyg sätts på en skala mellan 6 och 1 där 6 = utmärkt och 1 = dåligt.
Minst 100 fysiska företagsbesök per år ska genomföras av näringslivs- och utvecklingsenheten.	Intern uppföljning

## Aktiviteter

- Tjänstepersoner ska, tillsammans med politiker, aktivt sträva efter att aktiviteterna i programmet ett blomstrande näringslivsklimat genomförs.
- Tjänstepersoner ska, tillsammans med politiker utarbeta konkreta handlingsplaner under 2024 som leder till att målindex enligt resultatuppgifterna uppnås.

## Mål 5 - Utbildning av hög kvalitet ska vara en självklarhet.

I skolan läggs grunden till möjligheten för varje individ att själv kunna påverka sitt liv. Det ska inte spela någon roll var du kommer ifrån, utan vart du är på väg. Utbildning är nyckeln till integration. I Bräcke kommun ska alla barn i förskolan och grundskolan ges rätt förutsättningar att nå kunskapsmålen. Undervisningen ska vila på vetenskaplig grund och beprövad erfarenhet. För att skolan ska kunna vara en lärande miljö är det viktigt att alla känner sig trygga och bekräftade och att arbetsmiljön för alla är god.

Resultatuppgifter	Hur mäta
Andelen elever i årskurs 9 som är behöriga till nationellt program ska minst bibehållas. (2023: 88,7 %)	Kolada (källa: Skolverket Siris)
Andelen elever i årskurs 9 som når kunskapskraven i alla ämnen ska minst bibehållas. (2023: 81,5 %)	Kolada (källa: Skolverket Siris)
Andelen barn och elever som känner trygga i skolan ska minst bibehållas. (Grundskola 2023: 94 %).	Intern uppföljning via elevenkät, i juni.
Andelen legitimerade lärare i kommunens grundskolor ska öka. (2022: 62,9 %)	Kolada (källa: Skolverket)
Andelen lärare med pedagogisk högskoleexamen åk 1 - 9 ska öka. (2022: 85,5 %)	Kolada (källa: Skolverket)
Andelen legitimerade förskollärare i kommunens förskolor ska öka och på sikt uppgå till minst 67 %. (2022: 26 %)	Kolada (källa: Skolverket) och intern uppföljning.
Andelen årsarbetare i fritidshem med pedagogisk högskoleexamen ska öka och minst uppgå till 30 %. (2022: 22 %)	Kolada (Källa: SCB och Skolverket)



## Aktiviteter

- Utveckla det systematiska kvalitetsarbetet på alla nivåer.
- Arbeta med kompetensförsörjning, både vad gäller rekrytering och fortbildning.
- Fortsatt breda och generella satsningar på läsfrämjande för barn i lägre åldrar, i samverkan mellan förskola, grundskola, bibliotek och elevhälsa.

## Mål 6 - Barn och vuxna i behov av vård och stöd ska erbjudas kvalitativa och effektiva insatser.

När den egna kraften inte räcker till ska samhället vara starkt. Bräcke kommun ska tillhandahålla vård- och stödinsatser som är evidensbaserade och kostnadseffektiva. Förebyggande insatser ska utvecklas. Vården i Bräcke kommun ska präglas av ett personcentrerat och salutogent förhållningssätt<sup>1</sup>. Vi ska vara öppna för digitaliseringens möjligheter. Det är viktigt att vård- och stödtagare känner ett stort förtroende för verksamheterna och är nöjda med de insatser som ges.

Resultatuppdrag	Hur mäta
Andelen brukare som är mycket eller ganska nöjda med hemtjänsten ska minst bibehållas - helhetssyn. (2023: 93 %)	Kolada (källa: Socialstyrelsen, öppna jämförelser)
Beviljad SÄBO-plats (särskilt boende för äldre) ska tillhandahållas i enlighet med Socialtjänstlagen.	Intern uppföljning
Öka välfärdstekniken inom vård och omsorg. Minst en ny tjänst/produkt ska årligen implementeras under 2024 - 2026.	Intern uppföljning

## Aktiviteter

- Vård och socialavdelningen ska utarbeta en införandeplan för välfärdsteknik.
- Alla ansökta placeringar, för barn, ska ha erbjudits och deltagit i öppenvårdsinsatser innan andra vårdformer sätts in.
- Öka antalet insatser inom öppenvården för att stötta personer som behöver stöd och hjälp i olika livssituationer och i syfte att undvika mer kostsamma insatser.
- Vid alla nyansökningar om försörjningsstöd ska insats via arbetsmarknadsenheten (AME) alltid övervägas.

---

<sup>1</sup> Ett salutogent förhållningssätt kännetecknas av att man tar tillvara det som fungerar och stärker individen, man ser möjligheter, styrkor, tillgångar, positiva egenskaper lyfts, man uppmuntrar och arbetar för att stärka individens tro till sin egen förmåga.

## Mål 7 - Medborgare i alla åldrar ska ha tillgång till fritidsaktiviteter och ett livslångt lärande.

Möjligheter till en rik fritid och ett livslångt lärande, däribland kultur- och idrottsaktiviteter, är en betydelsefull pusselbit för att människor i alla åldrar ska kunna leva ett gott liv. Bräcke kommun ska stödja föreningslivet, studieförbunden och andra aktörer för att möjliggöra detta. Våra egna verksamheter, lokaler och anläggningar som bibliotek, kulturskola, fritidsgårdar och idrottsanläggningar ska hålla hög kvalitet och vara tillgängliga.

Resultatupdrag	Hur mäta
Andelen höga betyg när det gäller kommuninvånarnas bedömning av möjligheten att nyttja idrotts- och motionsanläggningar ska uppgå till minst 50 %. (2022: 44,3 %).	SCB:s medborgarundersökning
Andelen höga betyg när det gäller kommuninvånarnas bedömning av utbudet av friluftsområden ska uppgå till minst 80 %. (2022: 78,7 %).	SCB:s medborgarundersökning
Andelen höga betyg när det gäller kommuninvånarnas bedömning av bibliotekens utbud av böcker och tidskrifter ska uppgå till minst 97 %. (2022: 96,8 %).	SCB:s medborgarundersökning
Andelen höga betyg när det gäller kommuninvånarnas bedömning av bibliotekens digitala utbud av böcker och tidskrifter ska uppgå till minst 92 %. (2022: 90,1 %).	SCB:s medborgarundersökning
Andelen höga betyg när det gäller kommuninvånarnas bedömning av bibliotekens utbud av aktiviteter ska uppgå till minst 60 %. (2022: 59,8 %).	SCB:s medborgarundersökning

### Aktiviteter

- Kontinuerligt utvärdera och utveckla bibliotekens ordinarie verksamhet och projektaktiviteter.
- Program för bidrag till föreningslivet inom kultur och fritid ska ses över under 2024 för att gälla från 2025.

## Perspektivet Bräcke kommun som organisation

### Mål 8 - Bräcke kommun ska ge god service och stå för ett gott bemötande.

Medborgare som vänder sig till, eller kommer i kontakt med Bräcke kommun ska bemötas på ett professionellt och serviceinriktat sätt. Ärendehandläggning ska kännetecknas av rättssäkerhet och effektivitet. Vi ska vara tillgängliga, transparenta och flexibla. Ett gott värdskap ska genom- syra alla verksamheter. Vi ska informera om vår verksamhet och aktuella händelser på ett korrekt, snabbt och förtroendeingivande sätt.

Resultatuppdrag	Hur mäta
Kommuninvånarnas förtroende för det politiska styret ska uppgå till minst 35 %. (2022: 25,0 %).	SCB:s medborgarundersökning
Bedömning av bemötandet vid senaste kontakten med tjänsteperson ska uppgå till minst 90 %. (2022: 87,8 %).	SCB:s medborgarundersökning
Bedömning av bemötandet vid senaste kontakten med politiker ska uppgå till minst 92 %. (2022: 91,2 %)	SCB:s medborgarundersökning
Bedömning av kommunens information vid samhällsstörningar (t ex strömavbrott, extremt väder, problem med vatten och avlopp), ska uppgå till minst 85 %. 2022: 76,0 %)	SCB:s medborgarundersökning

#### Aktiviteter

- Kommunens avdelningar ska kontinuerligt arbeta med att kommunicera information på hemsidan och i övriga informationskanaler.

## Mål 9 - Kommunens ekonomi ska vara välskött och stabil.

Bräcke kommun ska ha en god ekonomisk hushållning. Kommunens intäkter ska överstiga kostnaderna för att nå en budget i balans. Alla verksamheter ska bedrivas kostnadseffektivt och regelbundet följas upp.

Resultatuppdrag	Hur mäta
Kommunens årsresultat ska förbättras och senast år 2027 uppfylla ett resultatmål i budgeten om minst en procent.	Intern uppföljning (källa: Årsredovisning).
Verksamheter som har högre nettokostnader jämfört med liknande kommuner ska vidta åtgärder för att, senast inför budget 2027, komma ner i nivå med liknande kommuner.	Kolada (källa SKR) Årlig jämförelse med liknande kommuner avseende räkenskaper året före.
Kommunens verksamheter ska ha en budget i balans.	Intern uppföljning (källa: Årsredovisning).
Bostadsverksamhetens resultat ska förbättras och senast 2027 generera ett årligt nettoöverskott på minst fem procent. År 2024 ska intäkterna minst täcka kostnaderna.	Intern uppföljning (källa: Årsredovisning).
Resultatet för verksamheterna industriaffärs- och vakanta lokaler ska förbättras och senast 2027 generera ett årligt nettoöverskott på minst fem procent. År 2024 ska intäkterna minst täcka kostnaderna.	Intern uppföljning (källa: Årsredovisning).
Kostnadstäckningsgraden för bygg- och miljöförvaltningens personal exkl bostadsanpassning ska uppgå till minst 50 %. (2022: 64 %)	Intern uppföljning (källa: verksamhetssystem).

### Aktiviteter

- Avdelningarna ska systematiskt arbeta med analyser av sin verksamhet, bland annat genom jämförelser med andra kommuner, för att visa kommunens ambitionsnivå/effektiviseringspotential inom olika verksamhetsområden och hitta förslag på nya kostnadseffektiva lösningar.
- Taxefinansierad tillsyn inom bygg- och miljöförvaltningen ska prioriteras.
- Kommunen ska prioritera de åtgärder som kommundelegationen har beviljat statsbidrag för, utifrån de beslut som tas i kommunfullmäktige.
- Åtgärdsplanen för en ekonomi i balans ska brytas ned och prioriteras i samtliga verksamheter.

## Mål 10 - Bräcke kommun ska vara en attraktiv arbetsgivare.

Organisationen Bräcke kommun är kommunens största arbetsgivare. Kompetensförsörjning är en nyckelfråga för att kunna upprätthålla vår gemensamma välfärd. Bräcke kommun ska vara ett föredöme vad gäller ledarskap och medarbetarskap. Personalen ska uppleva att kommunen som arbetsplats präglas av delaktighet, mångfald och respekt. Arbetsmiljön ska kontinuerligt förbättras och kompetensutveckling ska uppmuntras.

Resultatuppdrag	Hur mäta
Sjukfrånvaron ska inte överstiga 6,5 %. (2022: 8,20 %)	Intern uppföljning (källa: verksamhetssystem)
Medarbetarengagemang (HME). Totalindex ska förbättras och uppgå till minst 80 %. (2022: 76 %)	Kolada (källa: intern uppföljning enkät)

### Aktiviteter

- Kommunens avdelningar ska aktivt arbeta med att utveckla och följa upp det systematiska arbetsmiljöarbetet.
- Kommunen ska systematisera arbetet med kompetensförsörjning genom att revidera kompetensförsörjningsstrategin vilket ska utmynna i att avdelningarna tar fram egna tidsatta åtgärdsplaner.

## Kommunens budgetprocess

### Budgetramar 2024 – 2026 och investeringsplan 2024 - 2028

Budgetramarna inför kommande år ska normalt beslutas av kommunfullmäktige i juni. På kommunstyrelsens sammanträde i maj 2023 (ks § 116/2023) beslutades att skjuta fram beslut om budgetramarna för 2024 av flera olika anledningar men framför allt behövde tjänsteorganisationen mer tid för att ta fram så bra underlag som möjligt som till exempel för pensionskostnaderna och avdelningarna behövde mer tid för att arbeta med förslag på intäkts- och kostnadsförändringar.

Kommunens budgetramar för 2024 - 2026 och investeringsplan för 2024 – 2028 ska beslutas på kommunfullmäktiges sammanträde den 15 november. I budgetramarna har det lagts ett årligt resultat på noll kronor. Antalet invånare har prognostiserats till 6 125 för 2024, 6 092 för 2025 och 6 057 för 2026. I prioriteringarna har tillägg för liknande kommuner samt intäkts- och kostnadsförändringar lagts till.

I förslaget till kommunfullmäktige föreslås att kommunstyrelsen får i uppdrag att justera budgetramarna avseende skatte- och statsbidragsintäkter, Jämtlands gymnasieförbund, Jämtlands räddningstjänstförbund samt interna justeringar mellan avdelningarna i kommunplan 2024 – 2026 (ks § 176/2023).

## Kommunplan 2024 – 2026, budget 2024, investeringsplan 2024 - 2028

I december ska kommunfullmäktige fatta beslut om en treårig kommunplan och en femårig investeringsplan.

### Detaljbudgetar

Nämnder och avdelningar har under september, utifrån föreslagna budgetramar, arbetat med att ta fram detaljbudgetar. De intäkts- och kostnadsförändringar som identifierades i samband med prognosarbetet per den 31 augusti och som inte var med i arbetet med budgetramarna har inarbetats i detaljbudgetarbetet. Bland annat har stora kostnadsökningar för fjärrvärme, VA och renhållning inneburit att teknik- och infrastrukturavdelningens budget behövt utökas. På vård- och socialavdelningen har budgeten utökats främst beroende på högre kostnader för barn- och ungdomsplaceringar men också för institutionsvård vuxna samt ökad bemanning för natten och korttidsboendet. Övriga avdelningar har kunnat sänka sin budget jämfört med budgetramarna.

### Skattesats 2024

Senast under november månad ska kommunfullmäktige besluta om skattesatsen för kommande år. Kommunstyrelsen föreslår till kommunfullmäktige att kommunalskatten för år 2024, exklusive skatteväxling, ska vara oförändrad jämfört med 2023 och uppgå till 23,39 kronor (ks § 175/2023).

### Ramförändringar

I kommunplanen för 2024 – 2026 har den skatteunderlagsprognos som kommunen fått från SKR i oktober legat till grund för de budgeterade skatte- och statsbidragsintäkterna. Budgeten för Jämtlands gymnasieförbund och för Jämtlands räddningstjänstförbund har justerats utifrån beslutade ägardirektiv och interna justeringar för bland annat hyror och måltider har gjorts mellan avdelningarna. De intäkts- och kostnadsförändringar som identifierats i samband med prognosarbetet har lagts in.

Förändringar, budget 2024 i kommunplan 2024 – 2026 jämfört med budgetramar 2024.

	<b>2024</b>
Skatte- och statsbidragsintäkter	-1 895
Jämtlands Gymnasieförbund	1 553
Jämtlands Räddningstjänstförbund	67
Interna justeringar	-247
Intäkts- och kostnadsförändringar	1 471
Förändring budgetbrist	<u>946</u>
	1 895

Kommunens totala budgetbrist har, jämfört med i budgetramarna, ökat med 946 tkr och uppgår i kommunplanen för år 2024 till 26 996 tkr. Budgetbristen har fördelats, utifrån den åtgärdsplan som kommunstyrelsen beslutade om i maj (ks § 117/2023), som ett sparbetning på vård- och socialavdelningen med -9 228 tkr, på teknik- och infrastrukturavdelningen med -12 976 tkr och på skol- och barnsomsorgsavdelningen med -4 792 tkr.

Budgetbristen för år 2025 uppgår till 11 705 tkr och för år 2026 till 6 278 tkr och har enbart fördelats till teknik- och infrastrukturavdelningen.

Tabellen nedan visar budget 2024, plan 2025 och plan 2026 efter att ramförändringar gjorts.

(tkr)	Budget-ram 2024	Ramförändring	Budget 2024	Ram 2025	Ramförändring	Plan 2025	Ram 2026	Ramförändring	Plan 2026
Kommunfullmäktige	716	-112	604	710	-112	598	721	-112	609
Revision	792	0	792	786	0	786	797	0	797
Valnämnd	200	40	240	10	40	50	210	40	250
Överförmyndarnämnd	1 227	-9	1 218	1 220	-9	1 211	1 234	-9	1 225
Kommunstyrelse pol org	3 287	-161	3 126	3 263	-161	3 102	3 310	-161	3 149
Vård- och socialavdelning	218 914	6 655	225 569	229 628	7 084	236 712	237 006	5 347	242 353
Teknik- och infrastrukturavd	28 995	-9 512	19 483	30 741	-11 491	19 250	36 853	-11 102	25 751
Staben	39 678	226	39 904	40 739	244	40 983	40 080	575	40 655
Skol- och barnomsorgsavd	153 287	3 562	156 849	157 716	3 776	161 492	159 428	2 874	162 302
Gemensamma anslag	48 139	1 364	49 503	47 466	1 364	48 830	49 186	1 366	50 552
Bygg- och miljönämnd	4 123	-158	3 965	3 702	-158	3 544	3 464	-158	3 306
<b>Verksamhetens nettokostnader</b>	<b>499 358</b>	<b>1 895</b>	<b>501 253</b>	<b>515 981</b>	<b>577</b>	<b>516 558</b>	<b>532 289</b>	<b>-1 340</b>	<b>530 949</b>
Finansiering inkl pensioner	-499 358	-1 895	-501 253	-515 981	-577	-516 558	-532 289	1 340	-530 949
<b>Beräknat resultat</b>	<b>0</b>	<b>0</b>	<b>0</b>	<b>0</b>	<b>0</b>	<b>0</b>	<b>0</b>	<b>0</b>	<b>0</b>

## Balanskrav

Det lagstadgade balanskravet är en miniminivå som innebär att intäkterna ska överstiga kostnaderna. Förvaltningsberättelsen ska innehålla en balanskravsutredning som definierar "Årets resultat efter balanskravsjusteringar" samt "Årets balanskravsresultat".

Negativa balanskravsresultat ska regleras så snart som möjligt och senast inom tre år. Kommunfullmäktige får dock besluta att inte reglera ett negativt resultat om det finns synnerliga skäl. Exempel på sådana synnerliga skäl kan vara större omstrukturingskostnader av engångskaraktär i syfte att uppnå god ekonomisk hushållning.

Kommunfullmäktige har, under förutsättning att vissa krav är uppfyllda, kunnat besluta om att reservera delar av ett positivt resultat i en resultatutjämningsreserv (RUR). Reserven, som kan användas för att utjämna intäkter över en konjunkturcykel, ska redovisas i balanskravsutredningen. Bräcke kommun har inte gjort några reserveringar i RUR.

Från och med räkenskapsåret 2024 gäller ny lagstiftning och i bokslutet för 2024 kommer det då istället vara möjligt med reservering av medel till RER (Resultatreserv). Reglerna för RER är något friare men reserveringen är begränsad till fem procent av skatter och statsbidrag. RUR kommer att fasas ut under en tioårsperiod och sista möjligheten för avsättning till RUR är i bokslutet för 2023.

Nedan redovisas kommunens ackumulerade balanskravsresultat, utifrån prognos 2023, budget 2024 och plan 2025 - 2026.

(mkr)	Prognos 2023	Budget 2024	Plan 2025	Plan 2026
<b>IB ackumulerade ej återställda negativa resultat</b>	- 23,8	- 37,4	- 37,4	- 37,4
- varav från 2020	- 6,4	- 6,4	- 6,4	- 6,4
- varav från 2021	- 17,4	- 17,4	- 17,4	- 17,4
- varav från 2023, enl prognos	-	- 13,6	- 13,6	- 13,6
Årets balanskravsresultat (prognos) enligt balanskravsutredning	- 13,6	-	-	-
+ Synnerliga skäl att inte återställa	-	-	-	-
+ Synnerliga skäl för att återställa över längre tid	-	-	-	-
<b>UB ackumulerade negativa resultat att återställa inom tre år</b>	- 37,4	- 37,4	- 37,4	- 37,4
UB synnerliga skäl som ska återställas över längre tid	-	-	-	-
<b>UB ackumulerade ej återställda negativa resultat</b>	- 37,4	- 37,4	- 37,4	- 37,4
- varav från år 2020, att återställa senast år 2023	- 6,4	- 6,4	- 6,4	- 6,4
- varav från år 2021, att återställa senast år 2024	- 17,4	- 17,4	- 17,4	- 17,4
- varav prognos 2023, att återställa senast år 2026	- 13,6	- 13,6	- 13,6	- 13,6

I de budgeterade resultaten för åren 2024 – 2026 finns en budgetbrist som uppgår till 27 miljoner kronor för år 2024, 11,7 miljoner kronor för år 2025 och 6,3 miljoner kronor för år 2026. Om kommunen inte lyckas hantera de budgetbristerna, kommer det ackumulerade balanskravsresultatet att försämrats ytterligare.

## Väsentliga personalförhållanden

### Grundvärderingar

Allt personalarbete ska utgå från kommunens grundvärderingar. Dessa bygger på delaktighet, jämställdhet, ledarskap, medarbetarskap, mångfald, välbefinnande och hälsa. Grundvärderingarna ska säkerställas genom ständigt fokus på koncernnyttan, en öppen organisation och samverkan mellan medarbetare, chefer och fackliga företrädare.

### Ledarskap

Bräcke kommun fortsätter att genomföra fyra chefsdagar per år där samtliga chefer förväntas delta. Syftet med dagarna är att ge cheferna kompetenspåfyllnad, informera om aktuella frågor och skapa tillfälle för erfarenhetsutbyte.

Staben stödjer övriga verksamheter genom att erbjuda alla nya chefer internutbildning i kommunövergripande processer i kommunens verksamhet. Samtliga chefer på staben deltar i olika former av nätverk både inom länet och på riksplanet. Stabens chefer kommer fortsätta med regelbundna stabavstämningar för att skapa en gemensam lägesbild avseende situationen på staben och förbereda frågeställningar som ska lyftas på ledningsgrupp eller till kommunstyrelsens presidium.

Vård och socialavdelningen kommer under 2024 satsa på att arbeta med chefers arbetsmiljö.

Bygg- och miljöförvaltningens medarbetare arbetar på skilda kontor och delvis på distans. Därav kommer vikt att läggas på fortsatt arbete för ett framgångsrikt distansledarskap.

Den satsning som skol- och barnomsorgsavdelningen gjort inom systematiskt kvalitetsarbete under två år kommer fortsätta även under 2024. En förstärkning kring arbetsmiljöfrågor sker på chefsdagarna och även på arbetsplatsträffar kommer arbetsmiljöfrågorna fortsatt vara en viktig del. Mer utbildning inom hot och våld planeras också.



Teknik- och infrastrukturavdelningen samlar regelbundet chefer och ledare utan chefsförordnande till planeringsdagar.

## **Medarbetarskap**

Staben fortsätter att satsa på kompetenshöjande åtgärder som rör de kommunövergripande funktionerna. I första hand eftersträvas webbaserade utbildningar med stöd av SKR och nätverk samt utbildningar från leverantörer av kommunövergripande verksamhetssystem.

Inom vård- och socialavdelningen planeras kompetensinsatser för omvårdnadspersonal vad gäller dokumentation, lågaffektivt bemötande och mjukt självskydd.

Inom bygg- och miljöförvaltningen kommer ett fortsatt arbete riktas mot att bygga upp kompetens inom identifierade utvecklingsområden. Ett särskilt fokus kommer att läggas på de arbetsgrupper där förvaltningen har medarbetare som är relativt nya i sina yrken.

Under läsåret 2023/2024 är det även för medarbetarna inom skol- och barnomsorgsavdelningen stort fokus på systematiskt kvalitetsarbete där varje skola och förskola arbetar systematiskt med exempelvis läsecirklar utifrån olika områden. Medarbetarna kommer även att få utbildning inom hot och våld.

Inom teknik- och infrastrukturavdelningen har verksamheten fastighetsskötsel genomfört ett utbyte med Vatten och Miljöresurs Mitt AB, där respektive arbetstagare fått prova på en kollegas arbetsuppgifter. Syftet har varit att få en ökad förståelse för den andres uppdrag samt leda till ökad erfarenhet och kunskap för merutnyttjande vid beredskap med mera. Under förutsättning att beredskapen fortsättningsvis kommer vara delad så kommer avdelningen fortsätta med den denna insats.

## **Delaktighet och inflytande**

Närhetsprincipen som Bräcke kommun har gällande delaktighet och inflytande sker från arbetsgruppens arbetsplatsträff vidare till lokal samverkansgrupp och central samverkansgrupp. Det är grundläggande för en fungerande samverkan, att alla arbetsplatser regelbundet genomför arbetsplatsträffar.

## **Kompetens- och personalförsörjning**

Staben ska systematisera arbetet med kompetensförsörjning genom att revidera kompetensförsörjningsstrategin. Det ska utmynna i att avdelningarna tar fram egna tidsatta åtgärdsplaner för att förbättra kompetensförsörjningen utifrån respektive avdelnings förutsättningar och behov.

Äldreomsorgslyftet fortlöper under 2024 där vårdbiträden under bra villkor kan utbilda sig till undersköterskor. Vård- och socialavdelningen har ett samarbete med Mittuniversitetet, både vad gäller socionom- och sjuksköterskestuderande, för att tillhandahålla praktikperioder.

Generellt fortsätter yrken som lärare, förskollärare, sjuksköterskor, fysioterapeuter, arbetsterapeuter och socionomer att vara svårrekryterade. Det gäller även tjänster där kravet är eftergymnasial utbildning, till exempel kvalificerade handläggare eller chefsbefattningar.

Inom bygg- och miljöförvaltningen har det under de senaste åren varit en relativt stor omsättning på personal. Med anledning av det har förvaltningen fortsatt ett kompetensglapp att ta hand om.

Inom skol- och barnomsorgsavdelningen är det i dagsläget en handfull medarbetare som kombinerar studier med arbete, exempelvis till förskollärare, vilket är mycket positivt. Enligt den överenskommelse som är gjord med lärarfacken kommer också åtgärder utifrån den gjorda handlingsplanen genomföras där målbilden är att höja andelen behöriga lärare, ha kontinuerlig fortbildning för befintlig personal och sträva efter rätt kompetens på rätt plats.

Inom teknik- och infrastrukturavdelningen har varje medarbetare en egen tre-års-plan för önskad utbildning och det diskuteras vid medarbetarsamtalet. I nuläget genomför fastighetsförvaltaren en utbildning, till Diplomerad Fastighetsförvaltare, som är klar våren 2024. Personalförsörjningen i övrigt beror på om och hur organisationen med matproduktion och lokalvård kommer att se ut samt när denna ska vara organiserad och klar.

Pensionsreglerna är under en pågående förändring. År 2020 höjdes både den lägsta åldern för att kunna ta ut allmän pension till 62 år samt åldern för hur länge man har rätt att vara kvar på arbetet till 68 år. Samtidigt infördes en så kallad riktålder som kommer att följa medellivslängden och styra pensionsåldrarna framöver. Den regeln gäller från och med 2026. År 2023 går det tidigast att ta ut sin inkomst- och premiepension från 63 års ålder. Det berör dem som är födda 1961 och 1962. Åldern för hur länge man har rätt att fortsätta arbeta höjdes samtidigt till 69 år.

Nedanstående pensionsprognos är framtagen utifrån vilka som kvarstår i anställning och uppnår pensionsåldern 66 år.

(mkr)	2024	2025	2026
Vård- och socialavdelningen	3	5	7
Skol- och barnomsorgsavdelningen	7	3	7
Teknik- och infrastrukturavdelningen	-	-	1
Staben	-	-	-
Bygg- och miljöförvaltningen	1	-	-
<b>Totalt</b>	<b>11</b>	<b>8</b>	<b>15</b>

## Arbetsmiljö

Det systematiska arbetsmiljöarbetet har genomgått en stor förändring under de tre senaste åren. I början av 2023 var det sista styrdokumentet på plats, vilket låg till grund för den årliga uppföljningen av det systematiska arbetsmiljöarbetet i kommunen. Det innebär bland annat ett väsentligt större fokus på den organisatoriska och sociala arbetsmiljön (OSA), i enlighet med Arbetsmiljöverkets föreskrift från 2016 (AFS 2015:4). Under våren 2024 kommer det skickas ut en OSA-enkät till samtliga verksamheter. Svaren i enkäten är ytterligare ett stöd för chefer och skyddsombud i det systematiska arbetsmiljöarbetet.

Internutbildningar erbjuds kontinuerligt för att höja kunskapsnivån i system som är kopplade till systematiskt arbetsmiljöarbete samt system för hantering av tillbud/skador och riskobservationer inom organisationen.

Kommunen fortsätter med rutinen att skydds rond genomförs i hela organisationen på våren och kompletteras med enkäten HME (hållbart medarbetarengagemang) under hösten. Resultat från HME återkopplas till chef för vidare arbete på arbetsplatsträff.

Den årliga uppföljningen av arbetsmiljöarbetet är en viktig del i arbetsmiljöarbetet. Rapportering av det systematiska arbetsmiljöarbetet kommer ske en gång per år till kommunstyrelsen, i samband med årsredovisningen. Rapportering av det systematiska arbetsmiljöarbetet sammanställs i den årliga bokslutstexten till kommunfullmäktige avseende väsentliga personalförhållanden. Redovisning publiceras i delårsbokslut samt i årsbokslut.

I slutet av 2023 är avsikten att arbetsgivare och fackliga organisationer, i samverkan, fastställer reviderade *Rutiner för rehabiliteringsprocessen i Bräcke* kommun för att möta Försäkringskassans rutiner. Införlivandet av Arbetsmiljöverkets föreskrift (AFS 2020:5) gällande arbetsanpassning ingår i detta arbete.

## Diskriminering och likabehandling

Under 2024 fortsätter arbetet att tydliggöra diskriminerings- och likabehandlingsfrågor i det systematiska arbetsmiljöarbetet och göra planen för "Diskriminering och likabehandling" känd i kommunens verksamheter.

De områden kommunen arbetar vidare med, både förebyggande och främjande med aktiva åtgärder, är diskriminering, trakasserier, sexuella trakasserier samt repressalier genom att:

- undersöka om det finns risker för diskriminering eller repressalier eller andra hinder för enskildas lika rättigheter och möjligheter i verksamheten,
- analysera orsaker till upptäckta risker och hinder,
- vidta förebyggande och främjande åtgärder som skäligen kan krävas samt
- följa upp och utvärdera arbetet.

## Lönepolitik

Kommunens lönepolitik består i huvudsak av tre delar – lönesättning, årlig löneöversyn och lönekartläggning med tillhörande omvärldsbevakning.

Inför löneöversynen 2024 ska de centrala avtalen omförhandlas för Sveriges lärare, Vision, Akademikerförbundet SSR, Ledarna, Kommunal och Vårdförbundet. De fackliga organisationer som är anslutna till AkademikerAlliansen har ett tillsvidareavtal (HÖK T). De centrala förhandlingarna måste slutföras innan de lokala överläggningarna kan påbörjas. Märket för industrin, som ska vara normerande för den svenska arbetsmarknaden, blev 4,1 procent för 2023 och 3,3 procent för 2024.

Kommunen har, under många år, använt en prestationsbaserad fördelningsmodell för att förbättra lönespridningen, så att kommunens lönebild följer omvärldens utveckling. Modellen har i huvudsak fungerat bra, men under de senaste två åren har fördelningsmodellen behövt kompletteras med ytterligare verktyg för att lönepolitiken ska bidra till en bättre kontinuitet för att behålla medarbetare.

## Förväntad utveckling

### Kommunens budgetförutsättningar

Budgetförutsättningarna inför 2024 är för **sjunde året i rad** mycket utmanande med en mycket stor obalans mellan intäkter och kostnader.

I budgetramarna för 2024 som kommunstyrelsen (ks § 176/2023) föreslår till kommunfullmäktige, att anta den 15 november, uppgår det budgeterade resultatet till 0 miljoner kronor. I budgetramarna ingår ett odefinierat sparbetning med 26,1 miljoner kronor som är fördelat på teknik- och infrastrukturavdelningen, vård- och socialavdelningen samt skol- och barnomsorgsavdelningen. I förslaget till budgetramar återstår justeringar gällande ny skatteunderlagsprognos, justeringar för Jämtlands gymnasieförbund (elevplatspriser) och Jämtlands räddningstjänstförbund (ägardirektiv) samt justeringar av interna poster (främst internhyror och måltider).

I kommunplanen, som kommunfullmäktige ska fastställa i december, är det budgeterade resultatet balanserat, men då ingår ett odefinierat sparbetning på 27,0 miljoner kronor. Kommunstyrelsen har inför 2024 beslutat (ks § 117/2023) att sparbetning, för att i ett första steg nå ett budgeterat noll-resultat, ska fördelas mellan vård- och socialavdelningen, teknik- och infrastrukturavdelningen och skol- och barnomsorgsavdelningen. Syftet är att tydliggöra uppdraget för avdelningarna och skapa förutsättningar för en långsiktig planering.

Anledningen till att bristen i budgetramarna fortsätter att öka, trots återhållsamhet och ett intensivt arbete för att genomföra åtgärder som sänker nettokostnaderna, inom samtliga verksamheter är att pensionskostnaderna fortsätter att öka samtidigt som inflationen påverkar en rad andra kostnadsdrivande områden under 2024. Pensionskostnaderna ökar med ytterligare 6,7 miljoner kronor mellan 2023 och 2024. Kostnaderna för el, fjärrvärme, VA och renhållning ökar totalt, i budgeten, med 6,9 miljoner kronor jämfört med 2023.

Inför 2025 och framförallt 2026 bedöms nettokostnaderna att minska i takt med att inflation och konjunktur stabiliseras. I flerårsplanen (2025 - 2026) är bedömningen, med rådande planeringsförutsättningar, att nettokostnaderna successivt sjunker som ett resultat av nu identifierade åtgärder i verksamheterna och en stabilisering av inflation och konjunktur.

Inför 2025 är det odefinierade sparbetandet 11,7 miljoner kronor respektive 6,3 miljoner kronor för år 2026.

## **Sammanfattande kommentarer ur ett riskperspektiv**

Det budgeterade noll-resultatet (minst ett resultat i balans) i budgeten för 2024 bedöms inte möjligt att nå. Om de ackumulerade underskotten från 2020 - 2021 tillsammans med det prognostiserade resultatet för 2023 och det budgeterade resultatet för 2024 blir en verklighet uppgår det totala ackumulerade balanskravsresultatet vid 2024 års utgång till knappt 65 miljoner kronor.

"Åtgärdsplan för en ekonomi i balans" som kommunstyrelsen antog i maj 2023 (ks § 117/2023) ska vara klart till kommunplan 2027 - 2029. Det innebär att kommunens resultat i budget 2027 ska uppgå till minst en procent av skatte- och statbidragsintäkter. Inom ramen för det arbetet har kommunstyrelsen i ett resultatuppdrag angett att verksamheternas nettokostnader ska vara i nivå med liknande kommuner. Under 2024 behöver vård- och socialavdelningen och skol- och barnomsorgsavdelningen bryta ned och vidareutveckla egna sifferfatta åtgärdsplaner för att leva upp till kommunstyrelsens beslut. En beräkning, baserad på utfall 2022, visar hur stort betinget är. För teknik- och infrastrukturavdelningen är uppdraget att i ett första steg vidta åtgärder så att bostäder och lokaler är i ekonomisk balans. I ett andra steg ska ambitionen vara att skapa nettoöverskott så att reinvesteringar och löpande underhåll är finansierat. Ovanstående uppdrag innebär att när kommunen (målbild: senast inför budget 2027) har en ekonomi i balans kan den politiska styrningen fokusera på vilka, och i vilken takt, prioriteringar ska göras för att ge en ändamålsenlig service till kommunens invånare. I detta sammanhang är det av stor vikt att samtliga verksamheter har en god budgetdisciplin.

Den organisatoriska förändringen, med en sammanslagning av vård- och omsorgsavdelningen och sociala avdelninge, som genomfördes från årsskiftet 2022/2023 behöver tid. Syftet med sammanslagningen är bland annat att hitta synergieffekter som är till gagn för verksamheten, dels utifrån ett ekonomiskt perspektiv och dels utifrån ett verksamhetsperspektiv gällande service till kommuninvånarna. Den relativt stora omsättningen av chefer och administrativ personal har tyvärr medfört att synergieffekterna tar längre tid än förväntat att få på plats.

Prislappsmodellen och en vidareutvecklad målstyrning har förutsättningar att vara ett stöd i effektiviseringsprocessen. Nyckeln är att identifiera hur kommunen står sig i förhållande till andra kommuner och utifrån dessa jämförelser vidta åtgärder för att anpassa verksamheterna.

Under 2023 har kommunstyrelsen beslutat att en extern utvärdering (ks § 75/2023) ska göras av MidSweden 365 AB. Resultatet av utvärderingen kan få stora konsekvenser för kommunen som äger knappt 90 procent. Det är högst troligt att en nedskrivning av bolagets anläggningstillgångar är nödvändig. Det påverkar kommunens aktieinnehav och beroende på val av åtgärd kan det få ytterligare konsekvenser för kommunen. Kommunens tvist med Lotus Maskin och Transport AB, som var kontrakterad som totalentreprenör för bygandet av skidtunneln i Gällö,

bedöms nu vara preskriberad då det har gått mer än två år sedan senaste preskriptionsbrytande åtgärd. Det innebär att den tvist som pågått i sex år nu är avslutad.

Statsbidraget från delegationen för en kommunal ekonomi i balans på totalt 100 miljoner kronor är ett viktigt bidrag som påverkar nettokostnaderna positivt under 2024. Huvudmotivet till statsbidraget är att sänka kostnaderna för att långsiktigt få en ekonomi i balans. Inriktningen är att de nödvändiga nedskrivningar som följer av rivningarna ska hanteras utanför balanskravsresultatet genom att åberopa synnerliga skäl. Bedömningen är att eftersom bidraget endast täcker rivningar samtidigt som åtgärderna medför det stora nedskrivningsbehov som inte är i harmoni med statsbidragets syfte, så finns det motiv till att åberopa synnerliga skäl. Nybyggnationen av skolan i Gällö är efterlängtd och kommer skapa förutsättningar för väsentligt bättre pedagogiska förutsättningar. Byggnationen kommer dessutom medföra sänkta driftskostnader för underhåll och medföra energieffektiviseringar. Eftersom kapitalkostnaderna kommer att öka, på grund av lånefinansiering, är det nödvändigt att nybyggnationen även medför att övriga kostnader minskar så att projektet inte medför att de totala nettokostnaderna ökar.

# FINANSIELLA RAPPORTER

## Driftbudget

Styrelse/nämnd (tkr)	Bokslut 2022	Prognos 2023	Budget 2024	Plan 2025	Plan 2026
<b>Kommunfullmäktige pol org</b>	<b>523</b>	<b>625</b>	<b>604</b>	<b>598</b>	<b>609</b>
<b>Revision</b>	<b>755</b>	<b>770</b>	<b>792</b>	<b>786</b>	<b>797</b>
<b>Valnämnd</b>	<b>193</b>	<b>10</b>	<b>240</b>	<b>50</b>	<b>250</b>
<b>Överförmyndarnämnd</b>					
Politisk organisation	38	67	66	65	66
Verksamhet	859	892	1 152	1 146	1 159
<b>Summa</b>	<b>897</b>	<b>959</b>	<b>1 218</b>	<b>1 211</b>	<b>1 225</b>
<b>Kommunstyrelse</b>					
Politisk organisation	2 687	2 874	3 126	3 102	3 149
Vård- och socialavdelning	212 398	226 108	225 569	236 712	242 353
Teknik- och infrastrukturavdelning	31 537	32 163	19 483	19 250	25 751
Stab	32 162	35 598	39 904	40 983	40 655
Skol- och barnomsorgsavdelning	145 180	150 920	156 849	161 492	162 302
<b>Summa</b>	<b>423 964</b>	<b>447 663</b>	<b>444 931</b>	<b>461 538</b>	<b>474 210</b>
<b>Gemensamma anslag förvaltade av kommunstyrelsen</b>					
Utveckling/struktur	-	500	1 000		
Delade resurser	47 596	50 352	48 503	48 830	50 552
Pensioner, löneskatt	14 661	15 214	-	-	-
<b>Summa</b>	<b>62 257</b>	<b>66 066</b>	<b>49 503</b>	<b>48 830</b>	<b>50 552</b>
<b>Bygg- och miljönämnd</b>					
Politisk organisation	145	158	174	155	145
Bygg- och miljöavdelning	2 505	3 255	3 791	3 389	3 161
<b>Summa</b>	<b>2 650</b>	<b>3 413</b>	<b>3 965</b>	<b>3 544</b>	<b>3 306</b>
<b>Summa nämndernas verksamhet</b>	<b>491 239</b>	<b>519 506</b>	<b>501 253</b>	<b>516 557</b>	<b>530 949</b>
<b>Centrala poster</b>					
Justering intern ränta	- 2 650	- 3 346	- 6 815	- 7 165	- 7 973
Justering övr interna poster	- 415	-	-	-	-
Reavinst/reaaförlust	- 79	- 58	-	-	-
Pensioner	1 346	5 369	19 798	16 067	12 703
Övriga centrala poster	- 236	- 118	208	207	208
<b>Summa centrala poster</b>	<b>- 2 034</b>	<b>1 847</b>	<b>13 191</b>	<b>9 109</b>	<b>4 938</b>
<b>Summa:</b>	<b>489 205</b>	<b>521 353</b>	<b>514 444</b>	<b>525 666</b>	<b>535 887</b>
Avdelningarnas generella statsbidrag	2 263	1 818	-	-	-
Avdelningarnas avskrivningar	- 29 105	- 24 896	- 21 073	- 23 303	- 24 792
<b>Verksamhetens nettokostnader enl resultaträkningen</b>	<b>462 363</b>	<b>498 275</b>	<b>493 371</b>	<b>502 363</b>	<b>511 095</b>
Kommunens av- och nedskrivningar	29 105	24 896	21 073	23 303	24 792
Skatter och statsbidrag	- 500 825	- 514 535	- 522 372	- 531 044	- 544 464
Finansiella poster	4 297	4 318	7 928	5 378	8 577
<b>Resultat</b>	<b>- 5 059</b>	<b>12 954</b>	<b>-</b>	<b>-</b>	<b>-</b>

# Resultatbudget

Resultatbudgeten visar kommunens beräknade intäkter och kostnader under 2024 - 2026 och ger kommunens budgeterade resultat (jämförelse med bokslut 2022 och prognos för 2023).

(mkr)	Bokslut 2022	Prognos 2023	Budget 2024	Plan 2025	Plan 2026
Verksamhetens intäkter	141,6	140,4	127,9	130,5	132,5
Verksamhetens kostnader	- 604,0	- 642,7	- 621,3	- 632,9	- 643,5
Av- och nedskrivningar	- 29,1	- 20,8	- 21,1	- 23,3	- 24,8
<b>Verksamhetens nettokostnader</b>	<b>-491,5</b>	<b>-523,1</b>	<b>- 514,5</b>	<b>-525,7</b>	<b>-535,9</b>
Skatteintäkter	305,0	312,2	315,9	328,9	339,5
Generella statsbidrag	195,8	202,3	206,5	202,2	205,0
<b>Verksamhetens resultat</b>	<b>9,3</b>	<b>- 8,6</b>	<b>7,9</b>	<b>5,4</b>	<b>8,6</b>
Finansiella intäkter	0,9	3,0	2,5	2,5	1,6
Finansiella kostnader	- 5,2	- 7,4	- 10,4	- 7,9	- 10,2
<b>Resultat efter finansiella poster</b>	<b>5,1</b>	<b>- 13,0</b>	<b>- 0,0</b>	<b>0,0</b>	<b>0,0</b>
Extraordinära intäkter	-	-	-	-	-
Extraordinära kostnader	-	-	-	-	-
<b>Periodens/årets resultat (förändring av eget kapital)</b>	<b>5,1</b>	<b>- 13,0</b>	<b>- 0,0</b>	<b>0,0</b>	<b>0,0</b>

# Balansbudget

Balansbudgeteten visar kommunens beräknade tillgångar, skulder och eget kapital vid årets slut för åren 2024 - 2026. (jämförelse med bokslut 2022 och prognos för 2023).

(mkr)	Bokslut 2022	Prognos 2023	Budget 2024	Plan 2025	Plan 2026
<b>TILLGÅNGAR</b>					
<b>Anläggningstillgångar</b>					
Mark, byggnader och tekniska anläggning	321,2	326,9	354,9	433,4	518,5
Maskiner och inventarier	31,7	34,4	35,3	35,3	34,8
Finansiella tillgångar	32,7	32,8	31,8	30,8	29,8
	<u>385,6</u>	<u>394,1</u>	<u>421,9</u>	<u>499,4</u>	<u>583,0</u>
<b>Omsättningstillgångar</b>					
Kortfristiga fordringar	57,2	55,5	94,9	55,5	55,5
Likvida medel	89,5	71,5	13,4	53,5	65,0
	<u>146,7</u>	<u>127,0</u>	<u>108,3</u>	<u>109,0</u>	<u>120,5</u>
<b>SUMMA TILLGÅNGAR</b>	<b>532,3</b>	<b>521,1</b>	<b>530,2</b>	<b>608,4</b>	<b>703,5</b>
<b>EGET KAPITAL, AVSÄTTNINGAR OCH SKULDER</b>					
<b>Eget kapital</b>					
Eget kapital ingående balans	51,9	57,0	44,0	44,0	44,0
Periodens resultat	5,1	- 13,0	-	-	-
	<u>57,0</u>	<u>44,0</u>	<u>44,0</u>	<u>44,0</u>	<u>44,0</u>
<b>Avsättningar</b>					
Avsättning för pensioner	49,3	57,9	70,2	71,2	70,0
Övriga avsättningar	16,8	16,8	16,7	16,7	16,7
	<u>66,1</u>	<u>74,7</u>	<u>86,9</u>	<u>87,9</u>	<u>86,7</u>
<b>Skulder</b>					
Långfristiga skulder	253,9	246,8	243,7	320,9	417,2
Kortfristiga skulder	155,3	155,6	155,6	155,6	155,6
	<u>409,2</u>	<u>402,4</u>	<u>399,3</u>	<u>476,5</u>	<u>572,8</u>
<b>SUMMA EGET KAPITAL, AVSÄTTNINGAR OCH SKULDER</b>	<b>532,3</b>	<b>521,1</b>	<b>530,2</b>	<b>608,4</b>	<b>703,5</b>
<b>Ansvarsförbindelser och ställda panter (mkr)</b>					
Pensionsförpliktelser inkl löneskatt	171,9	170,4	173,0	166,6	158,1
Borgensförbindelser	13,5	13,3	8,7	8,5	8,3



# Kassaflödesbudget

Kassaflödesbudgeten visar hur kommunen får in pengar och hur de kommer att användas under åren 2024 - 2026. Skillnaden visar förändringen av likvida medel (jämförelse med bokslut 2022 och prognos för 2023)

(mkr)	Bokslut 2022	Prognos 2023	Budget 2024	Plan 2025	Plan 2026
<b>DEN LÖPANDE VERKSAMHETEN</b>					
Årets resultat	5,1	- 13,0	-	-	-
Justeringsposter enligt specifikation	35,4	29,9	33,8	24,3	23,6
<i>Medel från verksamheten före förändring av rörelsekapital</i>	<i>40,5</i>	<i>16,9</i>	<i>33,8</i>	<i>24,3</i>	<i>23,6</i>
+/- Minskn/ökning förlagslån mm	-	-	-	-	-
+/- Minskn/ökning förråd mm	-	-	-	-	-
+/- Minskn/ökning övr kortfristiga fordringar	- 12,3	1,7	- 39,4	39,4	-
+/- Ökning/minskn övr kortfristiga skulder	49,5	0,4	-	-	-
<b>Kassaflöde från den löpande verksamheten</b>	<b>77,7</b>	<b>19,0</b>	<b>- 5,6</b>	<b>63,7</b>	<b>23,6</b>
<b>INVESTERINGSVERKSAMHETEN</b>					
Investeringar i fastigheter och inventarier	- 22,0	- 26,7	- 50,5	- 101,8	- 109,4
Finansiell leasing	- 38,7	- 4,9	-	-	-
Invest.bidrag fastigheter och inventarier	1,1	0,1	-	39,4	-
Försäljning av fastigheter och inventarier	0,1	2,4	-	-	-
Köp av fastigheter och inventarier	-	- 0,9	-	-	-
Investering i aktier och andelar	- 0,1	- 1,4	-	-	-
Försäljning av aktier och andelar	-	-	-	-	-
Övrig förändring	- 0,1	-	0,1	-	-
<b>Kassaflöde från investeringsverksamheten</b>	<b>- 59,7</b>	<b>- 31,4</b>	<b>- 50,4</b>	<b>- 62,4</b>	<b>- 109,4</b>
<b>FINANSIERINGSVERKSAMHETEN</b>					
<b>Utlåning/Upplåning</b>					
Nyupptagna långfristiga lån	20,0	-	8,9	49,9	108,5
Amortering långfristiga lån	- 5,5	- 4,0	- 4,0	- 4,0	- 4,0
Nyupptagen långfristig leasingskuld	34,5	4,9	-	-	-
Amortering långfristig leasingskuld	- 8,4	- 8,0	- 8,0	- 8,1	- 8,2
Ökning långfristiga fordringar	-	-	-	-	-
Minskning långfristiga fordringar	1,5	1,5	1,0	1,0	1,0
<b>Kassaflöde från finanseringsverksamheten</b>	<b>42,1</b>	<b>- 5,6</b>	<b>- 2,1</b>	<b>38,8</b>	<b>97,3</b>
<b>Årets kassaflöde</b>	<b>60,1</b>	<b>- 18,0</b>	<b>- 58,1</b>	<b>40,1</b>	<b>11,5</b>
<b>Likvida medel vid årets början</b>	<b>29,4</b>	<b>89,5</b>	<b>71,5</b>	<b>13,4</b>	<b>53,5</b>
<b>Likvida medel vid årets slut</b>	<b>89,5</b>	<b>71,5</b>	<b>13,4</b>	<b>53,5</b>	<b>65,0</b>

# Investeringsplan 2024 – 2028

En investeringsplan för åren 2024 – 2028 har upprättats. För budgetåret 2024 uppgår investeringsbudgeten till 129,2 miljoner kronor. I budgeten för 2024 ingår investeringsprojektet en ny skola i Gällö som beräknas pågå under hela kommunplaneperioden och vara klart inför höstterminen 2027. Budgeten är exklusive planerade ombudgeteringar från 2023. Enligt den prognos som gjordes per den 31 augusti planeras 3,2 miljoner kronor att begäras ombudgeterade till 2024.

## Investeringar per nämnd/avdelning

### Investeringar, kommunledning

I investeringsplanen är det årligen avsatt 0,5 miljoner kronor för att kunna hantera oplanerade uppkomna investeringsbehov av lägre belopp.

### Investeringar, vård- och socialavdelning

I avdelningens investeringsplan inryms årligen investeringar i vårdutrustning och inventarier med 0,5 miljoner kronor.

### Investeringar, teknik- och infrastrukturavdelning

Långsiktiga och större investeringar i kommunen genomförs av teknik- och infrastrukturavdelningen. Totalt omfattar 2024 års investeringsbudget 124,8 miljoner kronor.

Under kommunplaneperioden kommer det vara ett stort fokus på nybyggnationen av Gällö skola. För investeringar inom VA-området har budgeten ökats utifrån stora investeringsbehov och för renhållningen är det en betydligt högre budget än tidigare år, vilket är nödvändigt utifrån nya lagkrav för återvinningsstationer och fastighetsnära insamling.

Förbättringsåtgärder kommer fortsätta göras i bostäder och lokaler samt på fastighetstak. Investeringar i energieffektiviseringar är viktiga både utifrån miljö och för att komma ner i kostnader. Under 2024 ska ett stationärt reservkraft installeras på Gellinergården.

### Investeringar, stab

Stabens investeringsbudget för 2024 uppgår till 2,6 miljoner kronor och inrymmer bland annat medel för kommunens utbyte av personaldatorer, servrar och nätverksutrustning.

### Investeringar, skol- och barnomsorgsavdelning

I avdelningens investeringsplan inryms årligen investeringar i inventarier med 0,15 miljoner kronor. Den årliga budgeten för elevdatorer och surfplattor uppgår till 0,35 miljoner kronor. I budgeten för 2024 inryms också en budget på 0,35 miljoner kronor för hyllor och möbler till biblioteken.

## Investeringsplan 2024 – 2028

Projekt (tkr)	Budget 2023	Budget 2024	Plan 2025	Plan 2026	Plan 2027	Plan 2028
<b>Kommunledning</b>						
Uppkomna behov	500	500	500	500	500	500
	500	500	500	500	500	500
<b>Vård- och socialavdelning</b>						
Inventarier	500	500	500	500	500	500
Trådlöst nät hemtjänst	53	-	-	-	-	-
Trådlöst nät äldreboende	1 168	-	-	-	-	-
	1 721	500	500	500	500	500
<b>Teknik- och infrastrukturavdelningen</b>						
VA-investeringar	-	4 700	5 500	5 400	5 000	5 000
Renhållningsinvesteringar	-	4 200	24 400	13 150	4 150	150
Gällö skola	-	178 000	-	-	-	-
Gällö skola investeringsbidrag	-	- 78 750	-	-	-	-
Reningsanläggningar	500	-	-	-	-	-
Brandlarm SBF-godkända	500	-	-	-	-	-
Yttre miljö	500	500	500	500	500	500
Anp kommunala lokaler	1 392	1 000	1 000	1 000	1 000	1 000
Laddstolpar kom. parkeringar	843	-	-	-	-	-
Ishall åtg. grundplatta	-	-	3 750	-	-	-
Gator och vägar	4 000	4 000	3 000	3 000	3 000	3 000
Energieffektiviseringar	2 000	2 000	2 000	2 000	2 000	2 000
Gator och vägar fastigh.	600	600	600	600	600	600
Tak fastigheter	1 000	1 000	1 000	1 000	1 000	1 000
Fönster/dörrar fastigheter	1 000	1 500	1 500	1 500	1 500	1 500
Gatubelysning	250	250	250	250	250	250
Anslutning fjärrvärme Gällö	2 000	-	-	-	-	-
Ombyggn bostäder/lokaler	2 000	2 000	2 000	2 000	2 000	2 000
Stambyten bostäder	1 000	1 000	1 000	1 000	1 000	1 000
VA-anläggningar	750	-	-	-	-	-
Matafallsinsamling	1 252	-	-	-	-	-
Dusch-/omklädning Gä sk	1 306	-	-	-	-	-
Kök Särskilda boenden	350	350	350	350	-	-
Kälame skola ventilation slöjd	250	-	-	-	-	-
Änäset belysning	80	-	-	-	-	-
Kälame skola fönster	-	-	-	360	-	-
Bräcke skola (g:a låg) fönster	-	-	-	900	-	-
Bräcke skola, lokal träslöjd	-	-	-	300	-	-
Lilla sporthallen Gällö golv	-	-	-	360	-	-
Stora sporthallen Gällö golv	-	-	-	1 200	-	-

## Investeringsplan 2024 – 2028, forts

Projekt (tkr)	Budget 2023	Budget 2024	Plan 2025	Plan 2026	Plan 2027	Plan 2028
<b>Teknik- och infrastrukturavdelningen, forts</b>						
Golv sporthallen JGY	600	-	-	-	-	-
Revsundsvägen 28, lokal	1 300	-	-	-	-	-
Omlädn.rum Pilgrimscenter	500	-	-	-	-	-
Energieffektiv. Gällö simhall	1 900	-	-	-	-	-
Investeringsbidr. Gällö simhall -	950	-	-	-	-	-
Fritidsanläggningar	250	250	250	250	250	250
Brandskyddsarbete	500	500	500	500	500	500
Reservkraft Gellinergården	-	1 700	-	-	-	-
	25 672	124 800	47 600	35 620	22 750	18 750
<b>Staben</b>						
Personaldatorer	850	1 600	850	850	850	850
Nätverksutrustning	400	250	250	250	250	250
Serverar	300	400	800	400	400	400
Surfplattor revision	40	-	-	-	-	-
IT enligt IT-plan	300	300	300	300	300	300
	1 890	2 550	2 200	1 800	1 800	1 800
<b>Skol- och barnomsorgsavdelning</b>						
Inventarier	195	150	150	150	150	150
Elevdatorer/surfplattor	829	350	350	350	350	350
Fast nät Gällö skola	500	-	-	-	-	-
Biblioteket, hyllor o möbler	-	350	-	-	-	-
	1 524	850	500	500	500	500
<b>S:a nettoinvesteringar:</b>	<b>31 307</b>	<b>129 200</b>	<b>51 300</b>	<b>38 920</b>	<b>26 050</b>	<b>22 050</b>

# KOMMUNFULLMÄKTIGE

Ordförande: Yngve Hamberg (S)

1:e vice ordförande: Ingrid Kjelsson (C)

2:e vice ordförande: Marina Mellgren (M)

Kommunfullmäktige är kommunens högsta beslutande församling och beslutar i ärenden av principiell beskaffenhet eller annars av större vikt för kommunen, bland annat mål och riktlinjer för verksamheten, budget, skatt och andra viktiga ekonomiska frågor, årsredovisning och ansvarsfrihet samt nämndernas organisation och verksamhetsformer.

Fullmäktige har en permanent beredning, beredningen för kommunfullmäktiges arbetsformer och kan tillsätta fler beredningar vid behov.

Mandatfördelningen är följande för mandatperioden 2022-10-15 - 2026-10-14:

Socialdemokraterna	10
Centerpartiet	6
Moderaterna	4
Sverigedemokraterna	4
Jämtlands väl	2
Vänsterpartiet	1
<b>Antal ledamöter</b>	<b>27</b>

## Budget, tkr

	Bokslut 2022	Prognos 2023	Budget 2024	Plan 2025	Plan 2026
Kostnader	523	625	604		
Intäkter	-	-	-		
<b>Nettokostnad</b>	<b>523</b>	<b>625</b>	<b>604</b>	<b>598</b>	<b>609</b>

## Verksamhetsförändringar 2024

Under 2024 vill kommunfullmäktige stimulera arbetet med fördjupad medborgardialog och ett permanent införande av allmänhetens frågestund.

## Åren 2025 – 2026

Hösten 2026 är det val till kommunfullmäktige, regionfullmäktige samt riksdagen.

## Verksamhetsmått

	2022	2023-08-31	2024	2025	2026
Antal sammanträden	5	3	5	5	5
Antal protokollförda ärenden	115	69	115	115	115

# REVISION

Ordförande: Torbjörn Näslund (M)  
Vice ordförande: Sven-Åke Draxten (S)  
Göran Näslund (C)  
Steinar Pettersson (JVB)  
Jukka Ala-Korpi

## Verksamhet

Den kommunala revisionen styrs av kommunallagen samt av kommunfullmäktiges revisionsreglemente. Revisorerna ska enligt kommunallagen årligen granska all verksamhet i den omfattning som följer av god revisionsred. De förtroendevalda revisorerna utses av kommunfullmäktige men är i sin verksamhet partipolitiskt obundna. Varje revisor är självständig i sitt arbete som revisor. Revisorerna biträds i sin granskning av sakkunniga yrkesrevisor.

## Budget, tkr

	<b>Bokslut 2022</b>	<b>Prognos 2023</b>	<b>Budget 2024</b>	<b>Plan 2025</b>	<b>Plan 2026</b>
Kostnader	755	770	792		
Intäkter	-	-	-		
<b>Nettokostnad</b>	<b>755</b>	<b>770</b>	<b>792</b>	<b>786</b>	<b>797</b>

## Verksamhetsförändringar 2024

Inga förändringar av verksamheten är planerad.

# KOMMUNSTYRELSEN

Ordförande	Richard Nilsson	(S)
1:e vice ordförande:	Bo-Göran Danielsson	(C)
2:e vice ordförande:	Susanne Pettersson-Graff	(S)
Oppositionsråd:	Leif Gustafsson	(SD)
Kommundirektör:	Bengt Flykt	

Mandatfördelningen för mandatperioden 2023-01-01 – 2026-12-31 är följande:

Socialdemokraterna	4
Centerpartiet	3
Sverigedemokraterna	2
Moderaterna	1
Jämtlands Vål Bräcke	1
<b>Antal ledamöter</b>	<b>11</b>

## Politisk organisation

Kommunstyrelsen är kommunens ledande politiska förvaltningsorgan och har ansvar för hela kommunens utveckling och ekonomiska ställning. Kommunstyrelsen leder och samordnar planeringen och uppföljningen av kommunens ekonomi och verksamheter.

Inom kommunstyrelsen finns följande utskott, vars ledamöter och ersättare utses av kommunstyrelsen:

- Skolutskott
- Ekonomiutskott
- Samhälls- och näringslivsutskott
- Vård- och socialutskott

Under kommunstyrelsen finns även två permanenta råd, vars ledamöter och ersättare utses av kommunstyrelsen:

- Brottsförebyggande/Folkhälsorådet
- Pensionärs- och tillgänglighetsrådet

Råden är organ för överläggningar, samråd och ömsesidig information mellan styrelsen och företrädare för andra organisationer.

## Budget, tkr

	Bokslut 2022	Prognos 2023	Budget 2024	Plan 2025	Plan 2026
Kostnader	2 687	2 874	3 126		
Intäkter	-	-	-		
<b>Nettokostnad</b>	<b>2 687</b>	<b>2 874</b>	<b>3 126</b>	<b>3 102</b>	<b>3 149</b>

## Budget, tkr, netto per verksamhet

	Bokslut 2022	Prognos 2023	Budget 2024	Plan 2025	Plan 2026
Stöd till politiska partier	374	326	326		
Kommunstyrelse	2 265	2 492	2 719		
Byutvecklingsgrupper	10	-	-	-	-
Övrigt	37	56	81		
<b>Totalt</b>	<b>2 687</b>	<b>2 874</b>	<b>3 126</b>	<b>3 102</b>	<b>3 149</b>

## Verksamhetsmätt

	2022	2023-08-31	2024	2025	2026
Antal sammanträden	11	6	6	6	6
Antal registrerade ärenden	612	514	630	630	630
Antal protokollförda ärenden	168	134	180	180	180

## Gemensamma anslag

Gemensamma anslag förvaltas av kommunstyrelsen. De verksamheter som ingår är medel för pensioner, medel för utveckling och struktur samt medel för delade resurser som omfattar kostnader för räddningstjänst, gymnasieutbildning, färdtjänst, ungdomskort, gemensam nämnd för upphandling, gemensam nämnd för samverkan inom drift och service samt avgifter till Samordningsförbundet Jämtland, Region Jämtland Härjedalen och till Sveriges kommuner och landsting. Dessutom ingår budget för bostadsanpassning. Delade resurser administreras av staben enligt avtal och beslut.

## Budget, tkr

	Bokslut 2022	Prognos 2023	Budget 2024	Plan 2025	Plan 2026
Kostnader	63 444	66 066	49 503	48 830	50 552
Intäkter	- 1 187	-	-	-	-
<b>Nettokostnad</b>	<b>62 257</b>	<b>66 066</b>	<b>49 503</b>	<b>48 830</b>	<b>50 552</b>

## Budget, tkr, netto per verksamhet

	Bokslut 2022	Prognos 2023	Budget 2024	Plan 2025	Plan 2026
Pensioner och löneskatt	14 661	15 214	-	-	-
Utveckling och struktur	-	500	1 000		
Räddningstjänst	10 493	11 512	11 679		
Gymnasieutbildning	30 871	31 892	30 334		
Färdtjänst	1 514	1 700	1 700		
Samordningsförb. Jämtland	121	120	120		
Ungdomskort Länstrafiken	2 791	2 880	2 900		
Gem. nämnd för upphandling	308	281	320		
Regionen och SKR	647	412	450		
Gem. nämnd drift & service	-	55	-		
Bostadsanpassningsbidrag	852	1 500	1 000		
Budgetbrist	-	-	-		
<b>Totalt</b>	<b>62 257</b>	<b>66 066</b>	<b>49 503</b>	<b>48 830</b>	<b>50 552</b>



## Vård- och socialavdelning

I avdelningen ingår avdelningsgemensamma resurser i form av medicinskt ansvarig sjuksköterska (MAS), medicinskt ansvarig rehabiliterare (MAR), verksamhetsutvecklare/avgiftshandläggare, controller, verksamhetsutvecklare och IT-samordnare.

**Vård och omsorg** omfattar tre särskilda boenden (säbo), hemtjänst på tre orter, bemanningsenhet och resursenhet.

**LSS** - står för lagen om stöd och service till vissa funktionshindrade. Verksamheten omfattar gruppbostäder inklusive daglig verksamhet och personliga assistenter.

**HSL** - står för hälso- och sjukvårdslagen. Verksamheten omfattar hemsjukvård och utförs av sjuksköterskor, arbetsterapeuter och fysioterapeuter. Här ingår också kognitiva stödteamet.

**IFO** - står för individ- och familjeomsorg (socialtjänst). Beslut om stöd enligt SoL (Socialtjänstlagen), LVU (Lagen med särskilda bestämmelser om vård av unga) och LVM (Lag om vård av missbrukare i vissa fall). Myndigheten handlägger och bedömer barn-och familjeärenden, försörjningsstöd, stöd vid missbruk, stöd vid våld i nära relationer, socialpsykiatri, familjerätt, arbetsmarknadsåtgärder samt ekonomi- och skuldrådgivning.

**Öppenvården** finns för både vuxna och för barn och erbjuder både förebyggande stöd och insatser.

**AME** - Arbetsmarknadsenheten arbetar för att stärka möjligheterna för kommuninvånare i åldern 16 - 64 år att komma in på arbetsmarknaden.

### Budget, tkr

	<b>Bokslut 2022</b>	<b>Prognos 2023</b>	<b>Budget 2024</b>	<b>Plan 2025</b>	<b>Plan 2026</b>
Kostnader	256 985	265 914	253 481		
Intäkter	- 44 587	- 39 806	- 27 912		
<b>Nettokostnad</b>	<b>212 398</b>	<b>226 108</b>	<b>225 569</b>	<b>236 712</b>	<b>242 353</b>

## Budget, tkr, netto per verksamhet

	Bokslut 2022	Prognos 2023	Budget 2024	Plan 2025	Plan 2026
Admin, gemensamma kostn	30 964	36 132	23 645		
Äldreboende	44 266	40 989	46 623		
Social hemtjänst	58 707	65 144	63 996		
Anhörigvård	11	26	301		
Fotvård	44	70	-		
Arbetsterapi	5 869	6 258	5 979		
Hemsjukvård	18 195	18 801	19 041		
Alkoholtillstånd	3	-	-		
Institutionsvård, vuxna	2 452	2 500	2 820		
Institutionsvård, barn o unga	8 206	7 465	7 995		
Familjehemsvård	1 930	3 500	4 000		
LSS	1 032	1 417	1 889		
Stödfamiljer, kontaktpersoner	611	730	800		
Förebygg. o öppna insatser	2 624	2 977	3 856		
Ekonomiskt bistånd	6 968	7 300	7 500		
Arbetsmarknadsåtgärder	2 235	2 811	5 511		
Socialpsykiatri	429	629	1 138		
Flyktingmottagande vux	- 2 430	- 1 058	- 897		
Ensamkomm. flyktingbarn	84	61	15		
Gruppboendestäder LSS	13 431	13 872	14 260		
Boendestöd och anhörigvård	1 654	1 804	1 681		
Personlig assistent	8 616	8 292	8 179		
Dagverksamhet	3 207	3 281	3 460		
Lokalvård skola o barnomsorg	3 292	3 107	3 777		
<b>Totalt</b>	<b>212 398</b>	<b>226 108</b>	<b>225 569</b>	<b>236 712</b>	<b>242 353</b>

## Verksamhetsförändringar 2024

Samtliga enheter ska aktivt arbeta med att komma i kostnadsnivå med jämförbara kommuner för att få en ekonomi i balans.

Avdelningen ska fortsätta arbeta med befintliga samverkansformer men också identifiera fler samverkansformer inom den nybildade avdelningen.

### Vård och omsorg

Välfärdsteknik kommer framöver, både på kort och lång sikt vara i fokus. Implementering av välfärdsteknik både vad gäller tjänster och produkter kommer leda fram till nya arbetssätt och förändringar i verksamheten. Även redan befintlig teknik kommer att utvecklas så som fortsatta implementeringar av moduler i verksamhetssystemet Lifecare.

Äldreomsorgen behöver under kommande år fortsätta utvecklingen med att förbättra schemaprocessen med hänsyn till ändrade lagkrav av dygnsvila.

### LSS

De lagkrav som trädde ikraft under 2023 för äldreomsorgen kommer även gälla för LSS från och med den 1 februari 2024. Det innebär att schema för 11-timmars dygnsvila behöver införas och också att schemaprocesser behöver vidareutvecklas.

De nya lagkraven gäller delvis även för personliga assistenter vilket kommer innebära förändringar i schemalaggningen.

Förändringar med hjälp av digitalisering kommer vara fokus i för verksamheten personliga assistenter. Det gäller till exempel mötesformer och rapporteringsmetoder.

## **HSL**

På samma sätt som i omsorgen kommer, implementering av tjänster och produkter, leda framåt till nya arbetssätt även för legitimerad HSL-personal.

En av de viktigaste uppgifterna på hela avdelningen är att arbeta aktivt med personalförsörjning inom HSL.

Den landsomfattande satsningen, kallad God och nära vård, som är en fördjupad samverkan mellan främst legitimerad personal inom kommunen och regionens primärvård, kommer leda till förändrat arbetssätt kommande år.

En annan förändring är att MAS-tjänsten (Medicinskt ansvarig sjuksköterska) inte längre kommer vara en delad resurs med Ragunda kommun.

## **IFO**

Enheten kommer fortsätta utveckla och stärka samarbeten, både med interna och externa aktörer såsom arbetsmarknadsenheten, öppenvården och regionen. Fokus kommer vara att möta trenden med att antalet barn med stora behov inom NPF (Neuropsykiatriska funktionsnedsättningar) och svår psykisk ohälsa ökat kraftigt på senare år samt det ökande antalet ärenden inom partnervåld och missbruk. Det senare gäller framförallt den äldre befolkningen.

Ett annat fokusområde via samverkan med andra aktörer kommer vara att bryta långvarigt bidragsberoende främst gällande barnfamiljer. Gällande myndighetsutövning inom biståndshandläggning och LSS kommer arbetet med att bryta ner verksamhetens riktlinjer till checklistor och lathundar som ett stöd i det löpande arbetet att fortgå. Även mötesstruktur med samarbetspartners har setts över och nya arbetssätt kommer att sätts för att effektivisera och anpassa arbetet för att öka servicen till kommuninvånarna.

Överlag kommer socialtjänsten utifrån nya socialtjänstlagen att arbeta mer förebyggande och erbjuda mer insatser utan behovsprövning.

## **Öppenvård**

Även inom öppenvården kommer ökad samverkan vara i fokus. Internt främst via socialtjänsten och arbetsmarknadsenheten men också samverkan med skolan genom att arbeta uppsökande och förbyggande genom till exempel fältarbete.

Nya socialtjänstlagen med ökade möjligheter att få stödinsatser utan behovsprövning gör att öppenvården kan utveckla sitt arbetssätt.

Ett sätt att samverka mer är samlokalisering mellan huvudmän. Från 2024 kommer regionens ungdomsmottagning att ha mottagning i öppenvårdens lokaler.

## **AME**

Arbetsmarknadsenhetens viktigaste uppgifter är att lyfta individer med behov av försörjningsstöd till att bli självförsörjande. Detta arbete görs på uppdrag av och i nära samarbete med socialtjänsten, öppenvården och arbetsförmedlingen.

Under 2024 kommer verksamheten påbörja implementeringen av insatsen STAR (samverkansteam för arbetslivsinriktad rehabilitering) som handlar om förstärkt myndighetssamverkan (Arbetsförmedlingen, Försäkringskassan, region Jämtland Härjedalen och kommunen) kring samordnad rehabilitering.

En utmaning verksamheten alltid står inför är stora och ofta snabba förändringar inom arbetsmarknadspolitiken. Det kräver alltid stor följsamhet av verksamheten. Den senaste omställningen har inneburit färre typer av lönebidragsanställningar.

Omvärldsbevakning är en viktig del av enhetens arbete då ansvaret för mottagandet av kvotflyktingar återfinns här samt även de som flyr från Ukraina via massflyktsdirektivet.

## **Åren 2025 - 2026**

### **Vård och omsorg**

Vård- och omsorgsenheterna har flera viktiga fokusområden kommande år. Prioriterat är att aktivt arbeta för att komma i kostnadsnivå med jämförbara kommuner. Ett annat område är omvärldsbevakning inom välfärdsteknik och framförallt implementering av tjänster och produkter som leder framåt till nya arbetssätt. En stor anledning till att välfärdsteknik är ett fokusområde är utmaningen med personalförsörjning som Bräcke kommun delar med de flesta kommuner.

### **LSS**

Under åren som kommer behöver enheterna anpassa verksamheten efter förändringar som sker, dels utifrån ändrad lagstiftning men också utifrån ändrade behov inom målgruppen.

### **HSL**

Även under kommande år blir det viktigt att arbeta aktivt med personalförsörjning för att minska behovet av personal från bemanningsföretag.

Implementering av tjänster och produkter som leder till nya arbetssätt och metoder kommer vara fortsatt i fokus kommande år. Även ett nära samarbete med primärvården genom satsningen God och nära vård är en fortsatt viktig uppgift framöver.

### **IFO**

Utifrån den nya socialtjänstlagen ska verksamheten fortsätta förflyttning mot mer förebyggande och preventivt arbete som också ska kunna erbjudas utan behovsprövning.

Verksamheten behöver följa samhällsutvecklingen och fokusera resurserna där behovet är störst.

### **Öppenvård**

Även öppenvården kommer, utifrån nya socialtjänstlagen, fortsätta förflyttning mot förebyggande och preventivt arbete som ska erbjudas utan behovsprövning.

Det är också viktigt här att verksamheten följer samhällsutvecklingen och fokuserar resurserna där behovet är störst.

Den senaste resursförflyttning som är gjord och där utvecklingen kommer fortsätta är fältning i samverkan med skolan.

## Arbetsmarknadsenhet

Huvudfokus för arbetsmarknadsenheten kommer fortsatt vara att stötta bidragstagare mot självförsörjning via handledning till stegförflyttning samt att vara den verksamhet som innehar det samlade ansvaret för kommunens flyktingmottagande.

## Verksamhetsmått

### Vård och omsorg

	2022	2023-08-31	2024	2025	2026
<b>Äldreomsorg</b>					
Antal personer i ordinärt boende med hemtjänst	267	267	267	267	267
Antal platser i särskilda boendeformer SoL	88	88	88	88	88
-varav platser för permanent boende	80	80	80	80	80
-varav platser för korttidsboende	8	8	8	8	8

### LSS

	2022	2023-08-31	2024	2025	2026
Antal gruppboendestäder	3	3	3	3	3
Antal boende i stödlägenheter	10	10	10	10	10
Antal personer med personlig assistans	12	12	12	12	12

### HSL

	2022	2023-08-31	2024	2025	2026
Antal personer i ordinärt boende med hemsjukvård	107	107	107	107	107

### IFO

	2022	2023-08-31	2024	2025	2026
<b><u>Ekonomiskt bistånd:</u></b>					
Antal hushåll	158	*	100	100	100
Antal beslut	1316	*	1000	1000	1000
<b><u>Barnavårdsärenden:</u></b>					
Antal förhandsbedömningar	126	*	130	130	130
Antal barnavårdsutredningar	95	*	95	95	95

\* uppgift saknas

## Öppenvård

	2022	2023-08-31	2024	2025	2026
<b>Familjecentralen:</b>					
Antal besök i Bräcke	956	682	1000	100	1000
<b>Pågående insatser</b>					
Antalet personer som får stöd av öppenvården	44	72*	75	75	75

\* avser insatser t o m 31 oktober

## AME

	2022	2023-08-31	2024	2025	2026
Antal personer som får stöd av AME	159	129	129	129	129
Antal personer som innehar anställningsstöd via AME	11	10	10	10	10

# Teknik- och infrastrukturavdelning

Chef: Göran Bengtsson

## Verksamhet

Teknik- och infrastrukturavdelningen är till stor del en serviceverksamhet mot allmänheten och övriga avdelningar, i form av tillhandahållande av verksamhetslokaler, gator och vägar, bostäder och affärs- och industrilokaler med mera.

Kommunen är också ansvarig huvudman för verksamheterna vatten och avlopp (VA), enligt vattentjänstlagen, samt för renhållning, enligt miljöbalken, i kommunen. Det löpande ansvaret ligger på teknik- och infrastrukturavdelningen. Det innebär bland annat att avdelningen, är kommunens kontaktyta mot bolaget Vatten och Miljöresurs Mitt AB som från och med den 1 januari 2023 övertagit driften av verksamheterna VA och renhållning.

Från och med den 1 januari 2023 består avdelningen av två enheter, fastighetsenhet och planerings- och administrativ enhet där även infrastrukturfrågor hanteras. Enheterna upprättar förslag till investeringsbudget inom avdelningens verksamhetsområden.

## Budget, tkr

	Bokslut 2022	Prognos 2023	Budget 2024	Plan 2025	Plan 2026
Kostnader	124 906	128 529	118 838		
Intäkter	- 93 370	- 96 366	- 99 355		
<b>Nettokostnad</b>	<b>31 537</b>	<b>32 163</b>	<b>19 483</b>	<b>19 250</b>	<b>25 751</b>

## Budget, tkr, netto per verksamhet

	Bokslut 2022	Prognos 2023	Budget 2024	Plan 2025	Plan 2026
Admin, gemensamma kostn	2 423	2 869	2 865		
Mark, fastigheter och kartor	967	711	563		
Skog	- 252	- 239	- 179		
Gator och vägar	5 045	6 115	6 765		
Vägbelysning	1 327	1 330	1 521		
Parkverksamhet	1 791	1 841	1 914		
Fritidsverksamhet	5 150	5 358	6 034		
Lokaler mm	7 972	7 430	-		
Bostäder mm	7 110	6 722	-		
Fjärrvärme	4	-	-		
Vatten och avlopp	-	27	-		
Avfallshantering	-	-	-		
<b>Totalt</b>	<b>31 537</b>	<b>32 164</b>	<b>19 483</b>	<b>19 250</b>	<b>25 751</b>

## Verksamhetsförändringar 2024

Kommunen utreder att överföra verksamheterna matproduktion, mattransport och lokalvård till en enhet på teknik och infrastrukturavdelningen. Det kommer i så fall innebära att avdelningens personal ökar med 25 - 40 personer.

Under hösten 2023 pågår ett arbete med att införa ett nytt fastighetssystem, Momentum fastighet. Systemet kommer innebära flera fördelar för både medarbetare inom fastighetsenheten och för hyresgästerna men också innebära en mer automatiserad ekonomihantering.

De fastigheter som återstår att rivas, enligt beslut (kf § 95/2022), i Bräcke är Hantverksgatan 21, gamla högstadiet, lilla sporthallen och simhallen, Furugränd 6 och i Kälarne Röda skolan. De rivningarna kommer genomföras under året och ska vara slutförda senast den 31 augusti.

För projektet ny skola i Gällö bedöms upphandlingsskedet att pågå under första halvåret 2024 för att därefter övergå till byggskedet.

En slutredovisning ska göras, för det ekonomiska utfallet för rivningarna och också en ekonomisk prognos för den nya skolan i Gällö, till Delegationen för en ekonomi i balans senast den 31 oktober 2024.

## Åren 2025 – 2026

Avdelningen kommer till stor del att ha fokus på byggandet av den nya skolan i Gällö som beräknas ska vara klar inför höstterminen 2027. Parallellt med byggandet kommer rivningar av skolbyggnader som inte ska vara kvar att genomföras.

Trafikverket planerar att bygga en belyst gång- och cykelväg längs E-14 genom Bräcke med byggstart 2025. Det kommer innebära att säkerheten för gående och cyklister förbättras men det kommer också innebära att parkeringsplatser längs E-14 tas bort. Avdelningen kommer behöva arbeta med och samverka kring de här frågorna.

## Verksamhetsmått

	2022	2023-08-31	2024	2025	2026
<b>Fastighetsenhet</b>					
Interna hyreslokaler	55 708 m <sup>2</sup>	55 708 m <sup>2</sup>	55 708 m <sup>2</sup>	55 708 m <sup>2</sup>	55 708 m <sup>2</sup>
Kontors- och affärslokaler	12 172 m <sup>2</sup>	12 172 m <sup>2</sup>	11 000 m <sup>2</sup>	11 000 m <sup>2</sup>	11 000 m <sup>2</sup>
Industrilokaler	5 077 m <sup>2</sup>	5 077 m <sup>2</sup>	5 077 m <sup>2</sup>	5 077 m <sup>2</sup>	5 077 m <sup>2</sup>
Furuhagen	5 732 m <sup>2</sup>	5 732 m <sup>2</sup>	5 300 m <sup>2</sup>	5 300 m <sup>2</sup>	4 560 m <sup>2</sup>
Lägenheter	497 st	497 st	453 st	453 st	453 st



## Stab

Kommundirektör:	Bengt Flykt
Stabschef:	Camilla Samuelsson
Personal- och ekonomichef:	Henrik Kvist
Chef näringslivs- och utvecklingsenhet:	Daniel Wangerud

Kommundirektören är enligt kommunallagen 7 kap. 1 § ansvarig chef för den förvaltning som finns under styrelsen (kommunledningsförvaltningen), vilket i Bräcke kommun motsvaras av staben.

Staben har fyra enheter: personal- och ekonomienhet, näringslivs- och utvecklingsenhet, kanslienhet och IT-enhet. Avdelningen har stödjande och styrande administrativa uppgifter inom avdelningsgemensamma områden samt övergripande funktioner inom till exempel folkhälsa, näringsliv- och landsbygdsutveckling samt energi- och miljösamordning

## Budget, tkr

	Bokslut 2022	Prognos 2023	Budget 2024	Plan 2025	Plan 2026
Kostnader	36 267	39 391	43 440		
Intäkter	- 4 104	- 3 793	- 3 537		
<b>Nettokostnad</b>	<b>32 162</b>	<b>35 598</b>	<b>39 904</b>	<b>40 983</b>	<b>40 655</b>

## Budget, tkr, netto per verksamhet

	Bokslut 2022	Prognos 2023	Budget 2024	Plan 2025	Plan 2026
Admin, gemensamma kostn	28 667	30 893	34 118		
Facklig verksamhet	1 417	1 328	1 404		
Beredskapsplan. o säkerhet	66	203	67		
Folkhälsoarbete	563	550	569		
Turism	49	167	85		
EU-frågor	154	144	136		
Information	1 008	1 161	1 230		
Näringslivsfrågor	126	691	886		
Miljöåtgärder	19	371	319		
Energirådgivning	3	-	-		
Varuhemsändning	91	90	90		
Översiktsplan	-	-	1 000		
<b>Totalt</b>	<b>32 162</b>	<b>35 598</b>	<b>39 904</b>	<b>40 983</b>	<b>40 655</b>

## Verksamhetsförändringar 2024

Personal- och ekonomienheten ska fortsätta att vidareutveckla och förankra kommunens målstyrningskedja och budgetmodell i såväl förvaltnings- som politisk organisation. Under hösten 2024 ska slutredovisning till kommundelagationen ske. Ekonomifunktionen har ett nära samarbete med koncernbolagen Vatten- och miljöresurs Mitt AB och MidSweden 365 AB gällande ekonomiska frågor. Inom personalfunktionens område ska bland annat upphandling av

företagshälsovård genomförs under året. Flera av kommunens styrdokument inom personalområdet är i behov av översyn under 2024. De centrala löneavtalen ska omförhandlas under 2024, vilket kommer att påverka kommunens löneöversyn. Konsekvensen är att såväl löne- som personalfunktionen påverkas.

I juni 2024 är det val till Europaparlamentet vilket kommer innebära att en stor del av kanslienhetsens arbete kommer utgöra arbetsuppgifter kopplat till valet. Det påverkar prioriteringen av andra arbetsuppgifter och utrymmet att under första delen av året arbeta med utveckling. Arbetet med implementeringen av sammanträdesportalen Meetings+ för allmänheten och de förtroendevalda beräknas vara helt klar 2024. Arbetet med e-arkiv kommer fortsätta under 2024, i någon form. Kanslienheten och IT-enheten kommer slutföra uppdraget med Mina meddelanden samt digital signering. Arbetet med att färdigställa en krigsorganisation med dess bemanning för kommunen kommer att slutföras under 2024. Inom kommunikationsområdet kommer en del arbete behöva läggas på det nya intranätet, som infördes i slutet av 2023. Intranätet har bytt plattform med syftet att förbättra och förenkla användningen av det men om syftet ska uppfyllas krävs att en strukturerad förvaltning kommer igång, bland annat med ett tydligt redaktörsansvar. Under 2023 har en ny sökmodul införts på kommunens externa webbplats, bracke.se och i slutet av 2023 har alla redaktörer erbjudits en sökutbildning. Under 2024 kommer arbetet fortsätta med att förbättra sökbarheten på bracke.se. Ny mandatperiod innebär att kommunens kriskommunikationsplan behöver revideras.

Kanslienheten kommer under 2024 göra översyn och revidering av ett antal styrdokument bland annat *Direktupphandlingspolicy* och *Riktlinjer för hantering av kommunens bilar*.

Arbete med att säkra upp IT-infrastrukturen med reservkraft på mindre ställen fortsätter under kommande år. Detta för att förebygga och minimera avbrott i kommunikationen vid kortare strömavbrott.

Nätverksinfrastrukturen kommer ses över och utbyten påbörjas på de ställen där hårdvaran är "end-of-life". De få kopparförbindelser som finns kvar kommer kontinuerligt bytas ut mot fiber eller 4G-anslutningar.

Fortsatt kommer fokus att ligga på IT-säkerhet. Arbete med att maximera nyttan av de tjänster Microsofts säkerhetslicenser ger, fortskrider.

Inom skolan fokuserar IT-enheten på att migrera elevkonton och datorer till Microsofts molnmiljö. Detta arbete kommer underlätta hanteringen av elevers digitala enheter och säkra upp IT-miljön. Parallellt pågår även ett projekt att automatisera skapandet av elevkonton för att få en mer lätthanterlig administration. Detta ser även till att licenskostnaderna minskar, då det inte krävs någon manuell hantering för att avsluta/skapa nya användarkonton.

Näringslivs- och utvecklingsenheten har inför 2024 fått ett tydligt politiskt uppdrag att öka stödet till företag och föreningslivet. Sedan tidigare finns programmet för ett blomstrande näringsliv som sträcker sig till 2025, ett program som tillsammans med beskrivningen ovan bland annat ska leda till ett bättre företagsklimat. I programmet ligger 16 åtgärds punkter som identifierats för att skapa förutsättningar för att bedriva verksamhet i Bräcke kommun. Årligen tas aktivitetsplaner fram som visar mer konkret vilka delar som företagen och kommunen gemensamt ska jobba med under året.

Arbetet med en ny översiktsplan kommer att påbörjas under 2024 och förhoppningsvis vara klar under 2025.

InfoPoints, en enklare turistinformation med ett basutbud av broschyrer och personlig service finns på ett flertal ställen i kommunen vilket ger en bra spridning, geografiskt vad gäller turistinformation. Utvärdering av de befintliga InfoPoints som finns och nya avtal med dessa ska göras under år 2024. I samband med det kommer det troligen också ses över hur InfoPointsen skulle kunna utvecklas för att även vara en resurs under samhällsstörningar.

I slutet av 2023 slutade den person som har uppdaterat turistinformationen och evenemangskalendern. En ersättare behöver hittas för dessa uppgifter och arbetet behöver komma igång igen då funktionen är efterfrågad bland medborgarna.

Näringslivs- och utvecklingsenheten ska under 2024 medfinansiera olika utvecklingsprojekt, som till exempel Attraktiv Region (inflyttning och kompetensförsörjning) med arbetstid, Business Region On The Move (regionalt samarbete med företagsetableringar) och Kompetenskompassen (kompetensförsörjning) med ekonomiska medel.

Energi- och klimatrådgivningen kommer 2024 för Bräckes del fortsätta att utföras inom den kommunala energi- och klimatrådgivning som Region Jämtland Härjedalen samordnar. Enheten kommer att fortsätta det strategiska arbetet med kommunens klimatanpassning och vara rådgivande vid energieffektivisering av kommunala fastigheter.

I juli 2023 trädde en ny lag i kraft gällande det kommunala ansvaret för brottsförebyggande arbete. Under 2024 behöver kommunen och polisen arbeta vidare med att forma en organisation som kan arbeta med samverkansöverenskommelse och medborgarlöften.

Årligen revideras planen för folkhälsa och brottsförebyggande arbete som visar på de aktiviteter som utförs inom kommunen utifrån fyra områden, kopplade till den länsgemensamma Folkhälsostrategin 2022–2024. Ny del i planen är den del som visar på de aktiviteter som görs inom det brottsförebyggande arbetet.

Under 2024 kommer bland annat en välfärdsredovisning och uppföljning av folkhälsan att tas fram. Sedan 2021 deltar Bräcke kommun som en av tre kommuner i länet i pilotarbetet Regional samordning av nationella myndigheter. Målsättningen är att, genom ett effektivare och mer träffsäkert stöd från regional och nationell nivå, stärka kapaciteten hos mindre kommuner att arbeta med goda uppväxtvillkor för barn och unga.

## Åren 2025 – 2026

Arbetet med e-arkiv kommer att fortsätta under 2025 och 2026. Val till kommunfullmäktige, regionfullmäktige samt riksdagen sker hösten 2026.

Arbetet med att vidta åtgärder utifrån det som identifierats inom kommunens risk- och sårbarhetsanalys kommer att fortgå.

En vision finns om att göra om kommunens externa webbplats bracke.se med start 2025, då webbplatsen börjar bli föråldrad. AI kommer få påverkan på kommunikationsområdet och kan bidra till förbättring på vissa områden. Vidare är det troligt att uppdateringar av lagar kring webb med mera påverkar kommunikationsområdet, till exempel DOS-lagen (Lagen om tillgänglighet till digital offentlig service).

## Verksamhetsmätt

	2022	2023-08-31	2024	2025	2026
Antal inkomna leverantörsfakturer	17 974	10 279	18 500	18 500	18 500
varav andel elektroniska	84,0 %	84,4 %	85 %	85 %	85 %
Antal skickade fakturer	44 528	29 254	44 000	44 000	44 000
Antal utbetalda löner	11 819	7 639	11 500	11 500	11 500
Antal diarieförda ärenden	612	515	650	650	650
Antal datoranvändare	1 320	1 353	1360	1360	1360

# Skol- och barnomsorgsavdelning

Chef: Anna Jensén Salomonsson

Avdelningens verksamheter består av kommunens fyra förskolor, tre fritidshem, tre grundskolor samt anpassad grundskola. Sedan 2023 ingår även pedagogisk omsorg för fritidsbarn i Pilgrimstad. I avdelningen ingår också kulturenheten. Skolmaten i Bräcke upphandlas medan ansvaret för matproduktionen till förskola, skola, äldreboenden och hemtjänst i Gällö, Pilgrimstad och Kälarne ligger inom avdelningen.

Inför läsåret 2024 är prognosen att det kommer vara 635 elever i grundskolan inklusive förskoleklass vilket är en liten ökning. I förskolan är prognosen 226 barn under 2024 vilket är ungefär samma som året innan. Prognosen är att det kommer vara 27 barn i pedagogisk omsorg (åldrarna 6-12 år) i Pilgrimstad och 169 barn i kommunala fritidshem.

Skolledarna består av fem rektorer för grundskolan och två rektorer för förskolan och tillsammans med skolchef, elevhälsochef och verksamhetsutvecklare är detta skolledargruppen som kallas för SKOLL. I arbetslaget ingår också kulturchef och kökschef.

Kulturskolan bedriver sin verksamhet inom ramen för skoldagen och har cirka 180 elever i årskurs 4 - 9. Inom ramen för de statliga utvecklingsmedlen genomförs aktiviteter bland annat riktade till elever i årskurs 3 på alla skolor.

De tre integrerade biblioteken i Bräcke, Gällö och Kälarne ligger i skolans lokaler och utgör både folk- och skolbibliotek. Statliga bidragsmedel används även fortsättningsvis för att stärka vardagsrelationerna inom grundskola, förskola och vård och omsorg. Särskild fokus läggs på läsfrämjande och språkutveckling för lägre åldrar, och aktiviteterna övergår vartefter från projekt till ordinarie verksamhet.

Att stötta det ideella föreningslivet och samverka med studieförbunden är två viktiga pusselbitar för arbetet med kultur och fritid i kommunen. Ansvaret delas med den politiska nivån, teknik- och infrastruktursavdelningen och näringslivs- och utvecklingsenheten.

## Budget, tkr

	Bokslut 2022	Prognos 2023	Budget 2024	Plan 2025	Plan 2026
Kostnader	177 280	180 352	186 217		
Intäkter	- 32 099	- 29 432	- 29 368		
<b>Nettokostnad</b>	<b>145 180</b>	<b>150 920</b>	<b>156 849</b>	<b>161 492</b>	<b>162 302</b>

## Budget, tkr, netto per verksamhet

	Bokslut 2022	Prognos 2023	Budget 2024	Plan 2025	Plan 2026
Admin, gemensamma kostn	2 966	4 945	222		
Administration barnomsorg	759	1 885	2 411		
Adminstration grundskola	7 877	8 911	9 084		
Fritidsgårdsverksamhet	1 389	1 828	2 051		
Kultur o bibliotek	8 462	8 518	9 442		
Förskolor	32 645	33 088	35 755		
Förskoleklass	4 384	5 141	5 431		
Fritidshem	8 213	7 732	7 956		
Skolmåltider	5 874	6 506	6 958		
Elevhälsa	13 591	12 969	15 631		
Skolskjutsar	4 264	4 629	4 439		
Lokaler	11 570	11 298	13 207		
Undervisning	35 336	36 608	37 873		
Obligatorisk särskola	2 307	2 191	2 275		
Vuxenutbildning	3 544	2 974	2 714		
Svenska för invandrare	2 000	1 697	1 400		
<b>Totalt</b>	<b>145 180</b>	<b>150 920</b>	<b>156 849</b>	<b>161 492</b>	<b>162 302</b>

## Verksamhetsförändringar 2024

Inför höstterminen 2024 förändras timplanen för grundskolan och det kommer bli en ökning av vissa ämnen. Det kommer påverka den samlade skoldagen och tjänstefördelning hos pedagogerna och under våren 2024 kommer denna detaljplanering göras.

Under våren 2024 kommer det också vara digitala nationella prov i några ämnen och årskurser vilket också påverkar bedömningsstöden.

Planeringen för hur Gällö skolas verksamhet ska bedrivas under byggtiden av nya Gällö skola pågår nu och det kan vara aktuellt med evakueringslokaler redan hösten 2024. Det kan påverka allt från skolskjutsar, matproduktion till undervisning och personalens vardag. Målet är att minimera påverkan så gott det går men det kommer behöva göras förändringar under byggperioden.

En garanti för tidiga stödinsatser inom anpassad grundskola stärks från juli 2024 och kommer likna den garanti som redan finns inom grundskolan med fokus på ämnena svenska, svenska som andraspråk och matematik.

I samverkan med öppenvården och elevhälsan så kommer den satsning på skolsociala team som påbärjats i oktober 2023, att fortsätta under 2024.

## Åren 2025 – 2026

Under 2025 ska ett nationellt professionsprogram för rektorer, lärare och förskollärare införas i skollagen och det kommer till viss del ersätta dagens karriärtjänster (förstelärare).

## Verksamhetsmått

	2022	2023-08-31	2024	2025	2026
Antal inskrivna barn 0 - 5 år, kommunal regi.	228	197	203	200	200
Antal inskrivna barn 0 - 5 år, enskild regi.	23	19	20	20	20
Antal elever i förskoleklass och grundskola (ht).	629	632	631	631	612
Antal inskrivna barn fritidshem 6 - 12 år.	176	157	169	160	160
Antal inskrivna barn, pedagogisk omsorg 6 - 12 år (ny verksamhet från ht 2023)		21	27	25	25
Antal barn i förskolan per heltidsanställd.	5,5	5,5	5,5	5,5	5,5
Antal pedagoger i årskurs F - 9/100 elever.	9,4	9,4	9,4	9,4	9,4
Antal pedagoger i fritidshem/100 elever.	7,8	7,8	7,8	7,8	7,8

# BRÄCKE OCH ÅNGE BYGG- OCH MILJÖNÄMND

## Politisk organisation

Ordförande: Sven Graff (S)

Vice ordförande: Per-Anders Andersson (S)

Den gemensamma nämnden bildades den 1 januari 2018 tillsammans med Ånge kommun. Nämnden ansvarar för frågor inom plan- och bygglagens område, miljöbalkens område, livsmedelstiftningens område, alkohol- och tobakslagstiftningens områden, ärenden om bostadsanpassning med mera.

En mycket stor del av nämndens arbete är styrt av lagar och förordningar där myndighetsutövningen spelar en central roll. Nämnden består av fem ledamöter från Bräcke och Ånge kommuner.

Mandatfördelningen i bygg- och miljönämnden under mandatperioden är följande:

Socialdemokraterna	2
Centerpartiet	1
Sverigedemokraterna	1
Kristdemokraterna	1
<b>Antal ledamöter</b>	<b>5</b>

## Budget, tkr

	Bokslut 2022	Prognos 2023	Budget 2024	Plan 2025	Plan 2026
Kostnader	360	414	430		
Intäkter	- 216	- 256	- 256		
<b>Nettokostnad</b>	<b>145</b>	<b>158</b>	<b>174</b>	<b>155</b>	<b>145</b>

## Verksamhetsmått

	2022	23-08-31	2024	2025	2026
Antal sammanträden	8	5	8	8	8
Antal registrerade ärenden, miljö- och hälsoskydd	993	832	1000	1000	1000
Antal registrerade ärenden, plan- och bygg	369	217	500	500	500
Antal registrerade alkohol- och tobaksärenden	-	100	150	150	150

# Bräcke och Ånge bygg- och miljöförvaltning

Ansvarig nämnd: Bräcke och Ånge bygg- och miljönämnd

Chef: Christian Thorgerzon

Inom förvaltningen handläggs kommunernas myndighetsuppgifter inom plan- och bygglagens område, miljöbalkens område, livsmedelslagstiftningens område, alkohol- och tobakslagstiftningens områden och ärenden om bostadsanpassning. Förvaltningens personal är lokaliserad i Bräcke och i Ånge.

## Budget, tkr

	Bokslut 2022	Prognos 2023	Budget 2024	Plan 2025	Plan 2026
Kostnader	11 136	12 729	13 540		
Intäkter	- 8 631	- 9 474	- 9 749		
<b>Nettokostnad</b>	<b>2 506</b>	<b>3 255</b>	<b>3 791</b>	<b>3 389</b>	<b>3 161</b>

## Budget, tkr, netto per verksamhet

	Bokslut 2022	Prognos 2023	Budget 2024	Plan 2025	Plan 2026
Verksamhetsadministration	- 2 284	15	-	-	-
Miljö- och hälsoskydd	3 202	2 263	2 707		
Planering och bygglov	1 307	609	754		
Bostadsanpassning	279	104	110		
Alkoholtillstånd	1	264	220		
<b>Totalt</b>	<b>2 506</b>	<b>3 255</b>	<b>3 791</b>	<b>3 389</b>	<b>3 161</b>

## Verksamhetsförändringar 2024

En ny förvaltningschef tillträder den 8 januari 2024.

Inom livsmedelsområdet sker en förändring i hur avgiftssystemet fungerar. Från årsskiftet får debitering endast ske efter genomförd kontroll. Förändringen innebär också att en ny modell för riskklassning ska tillämpas och kontrollfrekvensen går från tre till fem år.

## Åren 2025 – 2026

Under åren planeras en fortsatt utveckling av IT-system, rutiner och metoder samt digitalisering i form av vidareutveckling och utökning av tillgängliga e-tjänster. Syftet är att underlätta förfarandet med ansökningar/anmälningar för den sökande och bidra till en effektivare verksamhet.



## Verksamhetsmått

	2022	23-08-31	2024	2025	2026
Antal byggärenden	360	205	350	350	350
Antal tillsynsärenden inom bygg	9	12	15	15	15
Antal bostadsanpassningsärenden	83	64	100	100	100
Antal miljö- och hälsoskyddsärenden	649	589	650	650	650
Antal livsmedelsärenden	344	243	250	250	250
Antal alkoholärenden		66	100	100	100
Antal tobaksärenden		34	50	50	50

# VALNÄMND

Ordförande: Arne Jonsson (S)  
Vice ordförande: Knut Richardsson (M)

Mandatfördelningen är följande:	
Socialdemokraterna	2
Centerpartiet	1
Moderaterna	1
Sverigedemokraterna	1
<b>Antal ledamöter</b>	<b>5</b>

## Verksamhet

Valnämnden är inom kommunen ansvarig för genomförandet av allmänna val, såsom till riksdag, region- och kommunfullmäktige, samt till Europaparlamentet. Valnämnden ansvarar också för folkomröstningar.

Ordinarie val till riksdagen, region- och kommunfullmäktige hålls andra söndagen i september vart fjärde år. Val till Europaparlamentet hålls vart femte år. Valnämndens ärenden handläggs av staben.

## Budget, tkr

	Bokslut 2022	Prognos 2023	Budget 2024	Plan 2025	Plan 2026
Kostnader	400	10	390		
Intäkter	- 207	-	- 150		
<b>Nettokostnad</b>	<b>193</b>	<b>10</b>	<b>240</b>	<b>50</b>	<b>250</b>

## Verksamhetsförändringar 2024

I maj 2024 är det val till Europaparlamentet.

## Åren 2025 – 2026

Inget val sker 2025 men 2026 är det val till kommunfullmäktige, regionfullmäktige och riksdagen.

## Verksamhetsmått

	2022	2023-08-31	2024	2025	2026
Antal sammanträden	5	0	5	1	5
Antal röstberättigade	4 787	4 775	-	-	-
Valdeltagande i kommunvalet	78,5	-	-	-	-
Valdeltagande i Europaparlamentvalet	-	-	-	-	-

# GEMENSAM ÖVERFÖRMYNDAR- NÄMND I BRÄCKE, BERG OCH HÄRJEDALEN

Ordförande: Knut Richardsson (M)  
Vice ordförande: Dan Martinsson (S)

Mandatfördelningen är följande:	
Moderaterna	1
Socialdemokraterna	1
Centerpartiet	1
<b>Antal ledamöter</b>	<b>3</b>

Överförmyndarnämnden utövar tillsyn över förmyndares, gode mäns och förvaltares verksamhet. Nämnden kontrollerar bland annat hur de sköter ekonomisk förvaltning.

Överförmyndarnämndens verksamhet är myndighetsutövning och handläggs i huvudsak enligt föräldrabalkens bestämmelser. Länsstyrelsen utövar i sin tur tillsyn över överförmyndarens verksamhet.

Bräcke kommun är värdkommun för den gemensamma nämnden. Den personal som arbetar med överförmyndarfrågor finns inom staben.

## Budget, politisk organisation, tkr

	Bokslut 2022	Prognos 2023	Budget 2024	Plan 2025	Plan 2026
Kostnader	38	67	66	-	-
Intäkter	-	-	-	-	-
<b>Nettokostnad</b>	<b>38</b>	<b>67</b>	<b>66</b>	<b>65</b>	<b>66</b>

## Budget verksamhet, tkr

	Bokslut 2022	Prognos 2023	Budget 2024	Plan 2025	Plan 2026
Kostnader	1 310	2 147	2 466		
Intäkter	- 451	- 1 255	- 1 314		
<b>Nettokostnad</b>	<b>859</b>	<b>892</b>	<b>1 152</b>	<b>1 146</b>	<b>1 159</b>

Budgeten har inför 2024 utökats utifrån att prisbasbeloppet höjs mycket och att schablonbelopp för kostnadsersättningar bedöms kunna ge ökade kostnader.

## Budget, tkr, netto per verksamhet

	Bokslut 2022	Prognos 2023	Budget 2024	Plan 2025	Plan 2026
Överförmyndare	394	445	469		
Förvaltare och godemän	465	447	683		
<b>Totalt</b>	<b>859</b>	<b>892</b>	<b>1 152</b>	<b>1 146</b>	<b>1 159</b>

## Verksamhetsförändringar 2024

Under 2024 kommer e-tjänster kunna erbjudas till ställföreträdare genom en modul i verksamhetssystemet. Förberedelser för det har gjorts under 2023.

Överförmyndarnämnden tog vid sitt sammanträde den 28 september 2023, enligt § 30 beslut om *Riktlinjer för arvode och ersättning till gode män, förvaltare och förmyndare*. Riktlinjerna gäller från och med 2024 och innehåller bland annat schablonbelopp för kostnadsersättningar. De följer i stor utsträckning SKR:s riktlinjer (SKR, Sveriges kommuner och Regioner).

Insatser för att utveckla ett mer digitaliserat arbetssätt kommer att fortsätta, både när det gäller handläggningsrutiner och mötesprocessen inför sammanträden. Handläggare och representanter för nämnden kommer att fortsätta delta i nätverk i länet för att samarbeta och ha utbyte med andra kommuner i överförmyndarfrågor

## Åren 2025 – 2026

Den ställföreträdarutredning som har gjorts, SOU 2021:36, kan komma att innebära förändringar för verksamheten och innebära högre kostnader för kommunerna. Det kan, om det genomförs, komma att gälla från 2025.

## Verksamhetsmått

	2022	2023-08-31	2024	2025	2026
Antal förvaltarskap	14	26	27	28	29
Antal godmanskap	136	233	245	250	255
Antal förmyndarskap	60	89	90	95	100
Antal sammanträden	4	3	6	6	6

*Fram till 2022 avser verksamhetsmått Bräcke och Bergs kommuner. Från och med 2023 ingår även Härjedalens kommun.*

## Antal invånare

År	Antal
2023-06-30	6 147
2022-12-31	6 162
2021-12-31	6 175
2020-12-31	6 181
2019-12-31	6 298
2018-12-31	6 376
2017-12-31	6 501
2016-12-31	6 492
2015-12-31	6 455
2014-12-31	6 463
2013-12-31	6 559
2012-12-31	6 655
2011-12-31	6 750
2010-12-31	6 885
2009-12-31	6 865
2008-12-31	7 009
2007-12-31	7 109
2006-12-31	7 202
2005-12-31	7 192
2004-12-31	7 282
2003-12-31	7 359
2002-12-31	7 406
2001-12-31	7 400

## Aldersfördelning 2022-12-31

Ålder (år)	Antal	Andel
0 - 5	331	5,4%
6 - 15	636	10,3%
16 - 18	207	3,4%
19 - 24	295	4,8%
25 - 44	1 131	18,4%
45 - 64	1 745	28,3%
65 - 79	1 379	22,4%
80+	438	7,1%
	<b>6 162</b>	<b>100,0%</b>

## Antal invånare per församling

Församling	2022-12-31	2021-12-31	2020-12-31	2019-12-31	2018-12-31
Bräcke/Nyhem	2 128	2 136	2 127	2 185	2 207
Hällesjö/Håsjö	1 215	1 200	1 217	1 243	1 270
Sundsjö/Revsund/Bodsjö	2 819	2 839	2 837	2 870	2 896
Summa kommunen:	6 162	6 175	6 181	6 298	6 376

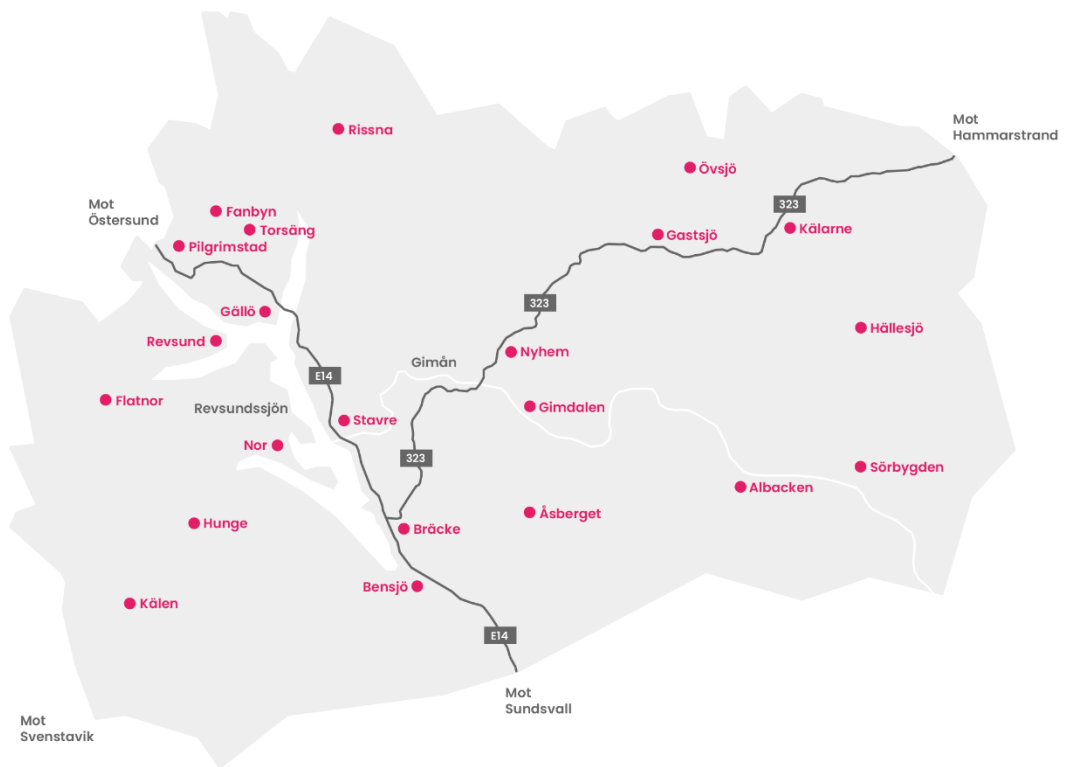
## Kommunala skatte- och avgiftssatser 2024

Församling	Skatt till kommunen	Skatt till landstinget	Avgift till svenska kyrkan	Begravningsavgift	Summa skatt inkl kyrkoavgift
Bräcke/Nyhem	23,39	11,70	1,50	0,258	36,848
Hällesjö/Håsjö	23,39	11,70	1,50	0,258	36,848
Revsund/Sundsjö/Bodsjö	23,39	11,70	1,50	0,258	36,848





# Bräcke kommun



Box 190, 843 21 BRÄCKE

Tel 0693-161 00 (växel)

Hemsida: [www.bracke.se](http://www.bracke.se)

E-post: [bracke@bracke.se](mailto:bracke@bracke.se)